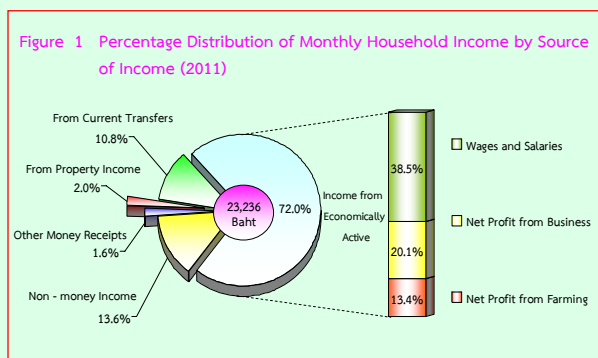


# Chapter 2

## Major Findings

### 2.1 Household Income (2011)

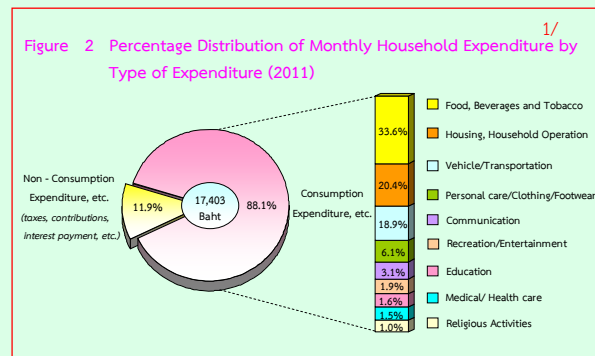
The result of the 2011 survey showed that household nationwide earned on average 23,236 baht per month. The major source of income (72.0%) was from economically activities such as wages and salaries (38.5%), followed by net profit from non-farm business (20.1%), and net profit from farming (13.4%). Income from economically inactive was mainly from assistance from other person outside the household or from the government (10.8%), followed by income from asset and property rental such as interest receipt (2.0%). The other source of earning was from assistance in terms of welfare/goods and services (13.6%).



### 2.2 Household Expenditure (2011)

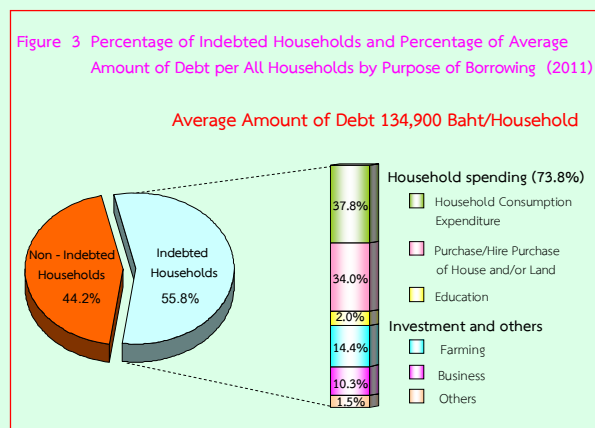
During the 2011 survey, household nationwide spent on average 17,403 baht per month. Of this amount, 33.6 percent was mainly spent on food, beverages and tobacco (of which 0.6 percent was paid for alcoholic drinking), followed by expense on housing and household appliances (20.4%), vehicles and transportation (18.9%), personal care/clothing/footwear (6.1%), communication (3.1%), recreation and entertainment (1.9%), education (1.6%), medical (1.5%), and activities related to religious (1.0%).

In addition, household also had non-consumption expenditure such as expenses on taxes, gifts, insurance (non-accumulative), lottery, and interest payment, which was accounted for 11.9 percent.



### 2.3 Household Debt (2011)

More than half of households in the whole country (55.8%) were indebted. The average amount of debt was 134,900 baht per household. The main purpose of borrowing was for household spending (73.8%), which consisted of household consumption (37.8%), buying house/land (34.0%) and loan for education (only 2.0%). The share of debt for farming was found 4.1 percent higher than those for non-farm business (14.4 and 10.3 percent respectively).

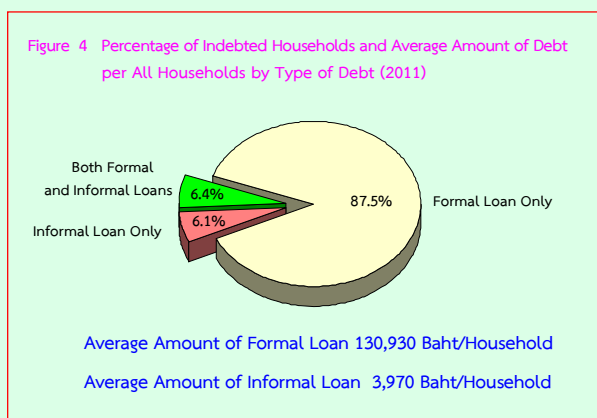


1/ expenditure on necessary items for daily life, which exclude purchase or hire-purchase of house and land, etc.

## 2.4 Indebted Household : Formal and Informal Loans (2011)

### 2.4.1) Number of Indebted Household

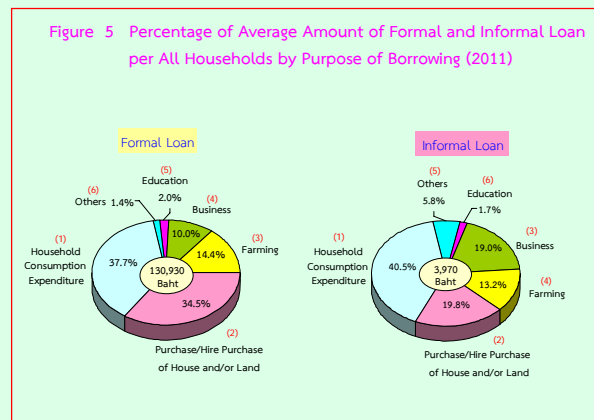
The majority of indebted households borrowed from formal sector, of which 87.5 percent borrowed from formal sector alone. Those who had both formal and informal sectors was 6.4 percent while those who had only informal loan was 6.1 percent.



### 2.4.2) Amount of Debt

The 2011 survey result showed that amount of formal loan was about 30 times more than informal loan (130,930 and 3,970 baht per household, respectively). For the formal loan, 37.7% was borrowed for household consumption which was increased from year 2009 (30.6%), followed by loan for buying house/land (34.5%), loan for agricultural business (14.4%), and loan for non-farm business (10.0%). There was only 2.0 percent for the purpose of loan for education.

For the informal loan, 40.5% was borrowed for household consumption. This was followed by loan for buying house/land (19.8%), loan for non-farm business (19.0%), and loan for agricultural business (13.2%). There was only 1.7 percent for the purpose of loan for education.



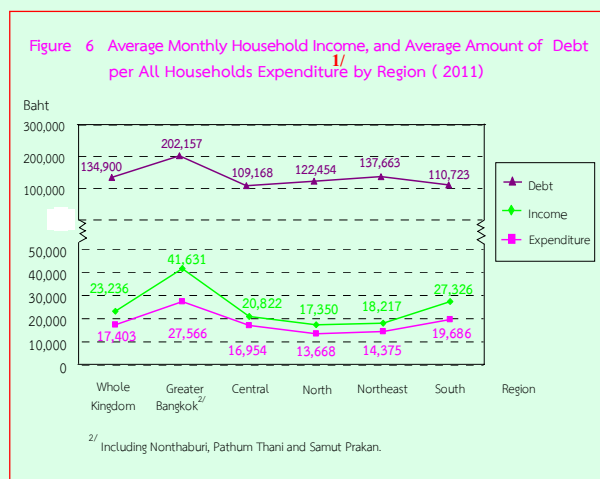
## 2.5 Household Income, Household Expenditure, and Household Debt (2011)

### 2.5.1) By Region

Considering household income, household expenditure, and household debt by region, the survey result showed that households in Bangkok Metropolis and the three provinces nearby, which are Nonthaburi, Pathum Thani, and Samut Prakan, earned the highest average monthly income of about 41,631 baht. In addition, households in this region also had the highest amount of household expenditure and household debt which were 27,566 baht and 202,157 baht, respectively. The proportion of expenditure per income in this region was 66.2 percent. Households in Central region had the highest

1/ expenditure on necessary items for daily life, which excluded saving and capital formation expenditures such as purchase or hire-purchase of house and land, etc.

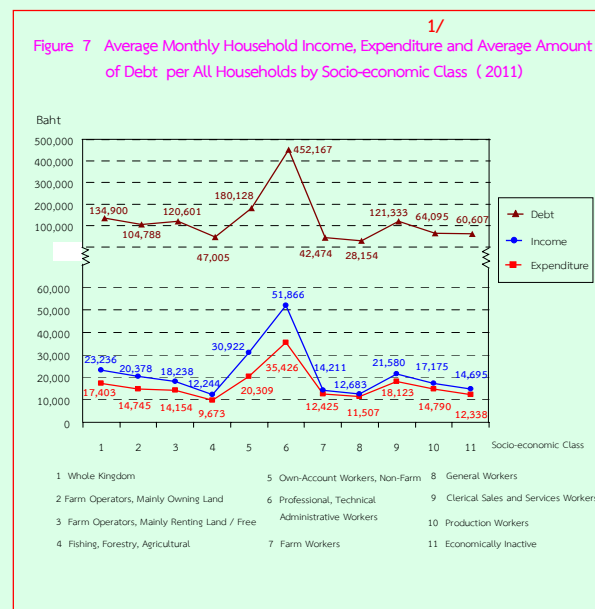
amount of income, expenditure, and debt. By this, the proportion of expenditure per income was 81.4 percent. As a result, households in Central region would have less money for saving or for repaying debt comparing to other region. In contrast, households in Southern region had the lowest ratio of expenditure to income of about 72.0 percent.



### 2.5.2) By Household Socio-economic Class (by type of occupation) (2011)

Concerning by type of occupation, the survey result showed that households of employed professional/technical/executive workers earned the highest average income of about 51,866 baht, followed by households of operators in non-farm business, households of clerical/sales/service workers, households of farm operators who mainly owned their land and households of farm operators who mainly rented land/occupied free (30,922 baht, 21,580 baht, 20,378 baht and 18,238 baht, respectively). Households which earned low

average income were those of general workers and those of agricultural operators on fishery/forestry/hunting (12,683 baht and 12,244 baht, respectively). However, households which earned high income also had high expenditure and debt.

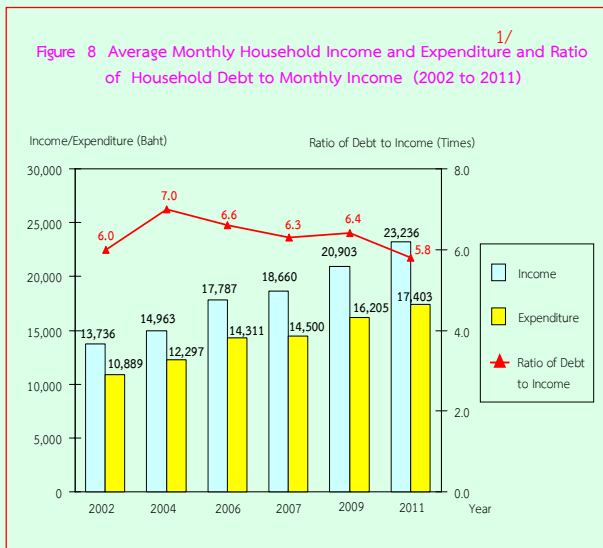


### 2.6. Comparing Income, Expenditure, and Household Debt (2002 to 2011)

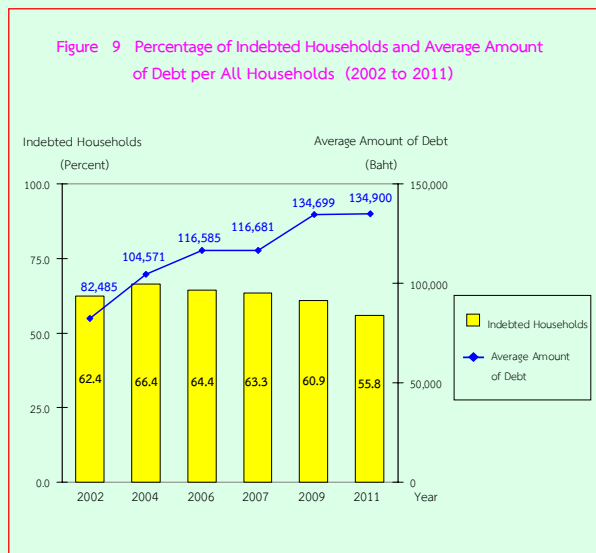
During 2002 to 2011, the overall figure showed that income was higher than expenditure on necessary items for daily life. Income had increased from 13,736 baht in 2002 to 23,236 baht in 2011, and in the meantime, expenditure had increased from 10,889 baht to 17,403 baht. Considering the difference between income and expenditure in 2011, it was found that income was higher than expenditure on necessary items for daily life averagely about 5,833 baht per household or approximately 1,823 baht per capita. (household size 3.2)

<sup>1/</sup> expenditure on necessary items for daily life, which excluded saving and capital formation expenditures such as purchase or hire-purchase of house and land, etc.

Concerning the proportion of debt to income, it was found that the figure in 2011 had the lowest ratio (5.8 times) comparing to other years.



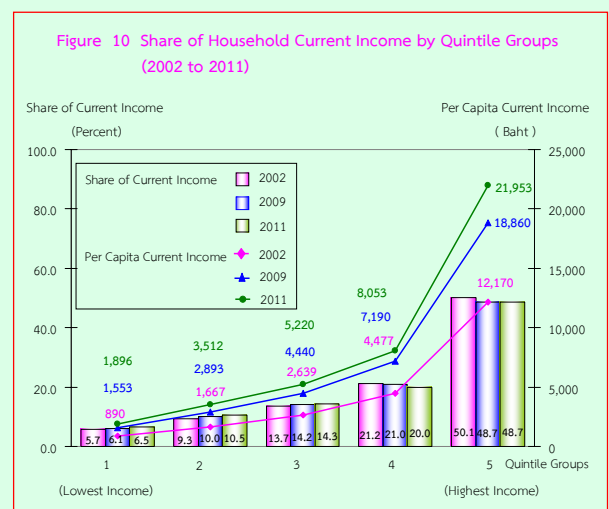
It was found that the proportion of indebted households increased from 62.4 percent in 2002 to 66.4 percent in 2004. After that the figure decreased continually to 55.8 percent in 2011. In contrast, the amount of debt rose considerably from 82,485 baht in 2002 to 134,900 baht in 2011.



## 2.7 Comparing Distribution of Household Income (2002 to 2011)

In analyzing income distribution during 2002 to 2011 households were equally divided into 5 groups, from those with the lowest to the highest of their monthly income per capita (the first group earned the lowest income, while the fifth group earned the highest income). The result showed that the percentage share of the least income group increased slightly (0.8%) from 2002 to 2011, while the share of the highest income group decreased 1.4 percent. In addition, the Gini coefficient for five quintiles decreased from 0.403 in 2002 to 0.376 in 2011. This was implied the lower of the income inequality overtime.

An average monthly income per capita increased from 3,844 baht in 2002 to 7,226 baht in 2011. Households of the highest income group had an average monthly income per capita rising from 12,170 baht to 21,953 baht, and households of the lowest income group also experienced an increase in an average monthly income per capita rising from 890 baht to 1,896 baht.



	2002	2009	2011
Gini Coefficient (Quintile Groups)	0.403	0.385	0.376
Per Capita Current Income	3,844	6,219	7,226

ตาราง ก รายได้เฉลี่ยต่อเดือนของครัวเรือน จำแนกตามแหล่งที่มาของรายได้ ภูมิภาค

TABLE A AVERAGE MONTHLY INCOME PER HOUSEHOLD BY SOURCE OF INCOME AND REGION

แหล่งที่มาของรายได้	ทั่วราชอาณาจักร		กรุงเทพมหานคร และ 3 จังหวัด <sup>1/</sup>		กลาง		เหนือ		ตะวันออกเฉียงเหนือ		ใต้		Source of Income
	Whole Kingdom		Greater Bangkok <sup>1/</sup>		Central		North		Northeast		South		
	บาท	ร้อยละ	บาท	ร้อยละ	บาท	ร้อยละ	บาท	ร้อยละ	บาท	ร้อยละ	บาท	ร้อยละ	
	Baht	%	Baht	%	Baht	%	Baht	%	Baht	%	Baht	%	
รายได้ทั้งสิ้นต่อเดือน.....	23,236	100.0	41,631	100.0	20,822	100.0	17,350	100.0	18,217	100.0	27,326	100.0	Total Monthly Income
รายได้ประจำ.....	22,873	98.4	41,479	99.6	20,562	98.8	16,943	97.7	17,733	97.3	26,938	98.6	Total Current Income
รายได้ที่เป็นตัวเงิน.....	19,712	84.8	36,782	88.3	17,773	85.4	14,277	82.3	14,496	79.5	24,366	89.2	Money Income
รายได้จากการทำงาน.....	16,719	72.0	32,173	77.3	15,495	74.5	11,663	67.2	11,226	61.6	22,201	81.2	From Work
- ค่าจ้างและเงินเดือน.....	8,942	38.5	21,578	51.8	9,277	44.6	5,241	30.2	5,432	29.8	8,499	31.1	- Wages and Salaries
- กำไรสุทธิจากการทำธุรกิจ.....	4,666	20.1	10,351	24.9	3,770	18.1	3,269	18.8	3,277	18.0	5,144	18.8	- Net Profit from Business
- กำไรสุทธิจากการทำการเกษตร....	3,112	13.4	244	0.6	2,447	11.8	3,153	18.2	2,517	13.8	8,558	31.3	- Net Profit from Farming
เงินที่ได้รับเป็นการช่วยเหลือ.....	2,527	10.8	2,955	7.0	1,979	9.5	2,357	13.6	3,099	17.0	1,735	6.4	From Current Transfers
รายได้จากทรัพย์สิน .....	466	2.0	1,654	4.0	299	1.4	258	1.5	171	0.9	430	1.6	From Property Income
รายได้ที่ไม่เป็นตัวเงิน <sup>2/</sup> .....	3,161	13.6	4,697	11.3	2,789	13.4	2,666	15.4	3,238	17.8	2,571	9.4	Non - Money Income <sup>2/</sup>
รายได้ไม่ประจำ (ที่เป็นตัวเงิน).....	363	1.6	152	0.4	260	1.2	407	2.3	483	2.7	388	1.4	Non - Current Money Income

1/ นนทบุรี ปทุมธานี และสมุทรปราการ

1/ Including Nonthaburi, Pathum Thani and Samut Prakan.

2/ รวมค่าประเมินค่าเช่าบ้านที่ไม่เสียเงิน(รวมบ้านของตนเอง)

2/ Including estimated rental value of dwelling (including own dwelling)

ตาราง ข รายได้เฉลี่ยต่อเดือนของครัวเรือน จำแนกตามแหล่งที่มาของรายได้ และสถานะทางเศรษฐกิจสังคมของครัวเรือน

TABLE B AVERAGE MONTHLY INCOME PER HOUSEHOLD BY SOURCE OF INCOME AND SOCIO-ECONOMIC CLASS

แหล่งที่มาของรายได้	ครัวเรือนทั้งสิ้น		ผู้ถือครองทำการเกษตร						ผู้ดำเนินธุรกิจของตนเองที่ไม่ใช่		ลูกจ้าง										ผู้ไม่ได้ปฏิบัติงานเชิงเศรษฐกิจ		Source of Income	
	Total Households		ส่วนใหญ่เป็นเจ้าของที่ดิน		ส่วนใหญ่เช่าที่ดิน / ทำฟรี		ประมง, ป่าไม้, ลำสัตว์		การเกษตร		ผู้ปฏิบัติงานวิชาชีพ		คนงานเกษตร		คนงานทั่วไป		เสมียนพนักงาน และให้บริการ		ผู้ปฏิบัติงาน		Economically Inactive			
	Baht	%	Baht	%	Baht	%	Baht	%	Baht	%	Baht	%	Baht	%	Baht	%	Baht	%	Baht	%	Baht	%		Baht
รายได้ทั้งสิ้นต่อเดือน.....	23,236	100.0	20,378	100.0	18,238	100.0	12,244	100.0	30,922	100.0	51,866	100.0	14,211	100.0	12,683	100.0	21,580	100.0	17,175	100.0	14,695	100.0	Total Monthly Income	
รายได้ประจำ.....	22,873	98.4	19,935	97.8	17,830	97.8	12,107	98.9	30,544	98.8	51,431	99.2	13,956	98.2	12,465	98.3	21,281	98.6	16,959	98.7	14,287	97.2	Total Current Income	
รายได้ที่เป็นตัวเงิน.....	19,712	84.8	16,832	82.6	14,967	82.1	10,067	82.2	27,465	88.8	46,117	89.0	12,006	84.5	10,363	81.7	18,478	85.6	14,494	84.3	10,951	74.5	Money Income	
รายได้จากการทำงาน.....	16,719	72.0	15,405	75.6	13,467	73.9	9,342	76.3	26,273	84.9	42,962	82.9	11,355	79.9	9,740	76.8	17,442	80.8	13,797	80.3	1,831	12.5	From Work	
- ค่าจ้างและเงินเดือน.....	8,942	38.5	1,388	6.8	1,181	6.5	620	5.1	2,174	7.0	40,793	78.7	10,580	74.5	9,178	72.4	16,157	74.9	13,050	76.0	999	6.8	- Wages and Salaries	
- กำไรสุทธิจากการทำธุรกิจ.....	4,666	20.1	635	3.1	457	2.5	332	2.7	23,420	75.7	1,616	3.1	205	1.4	375	2.9	947	4.4	420	2.4	483	3.3	- Net Profit from Business	
- กำไรสุทธิจากการทำการเกษตร.....	3,112	13.4	13,382	65.7	11,829	64.9	8,390	68.5	679	2.2	553	1.1	569	4.0	187	1.5	338	1.5	328	1.9	349	2.4	- Net Profit from Farming	
เงินที่ได้รับเป็นการช่วยเหลือ.....	2,527	10.8	1,320	6.5	1,476	8.1	695	5.7	864	2.8	2,226	4.3	591	4.2	615	4.8	885	4.1	657	3.8	7,822	53.2	From Current Transfers	
รายได้จากทรัพย์สิน.....	466	2.0	107	0.5	24	0.1	31	0.2	328	1.1	929	1.8	60	0.4	7	0.1	151	0.7	40	0.2	1,297	8.8	From Property Income	
รายได้ที่ไม่เป็นตัวเงิน <sup>1/</sup> .....	3,161	13.6	3,103	15.2	2,863	15.7	2,040	16.7	3,079	10.0	5,315	10.2	1,951	13.7	2,102	16.6	2,802	13.0	2,465	14.4	3,337	22.7	Non- Money Income <sup>1/</sup>	
รายได้ไม่ประจำ (ที่เป็นตัวเงิน).....	363	1.6	444	2.2	408	2.2	137	1.1	379	1.2	434	0.8	255	1.8	219	1.7	299	1.4	216	1.3	408	2.8	Non - Current Money Income	

1/ รวมค่าประเมินค่าเช่าบ้านที่ไม่เสียเงิน (รวมบ้านของตนเอง)

1/ Including estimated rental value of dwelling (including own dwelling)

ตาราง ค ค่าใช้จ่ายเฉลี่ยต่อเดือนของครัวเรือน<sup>1/</sup> จำแนกตามประเภทของค่าใช้จ่าย ภูมิภาค

TABLE C AVERAGE MONTHLY EXPENDITURE<sup>1/</sup> PER HOUSEHOLD BY TYPE OF EXPENDITURE AND REGION

ประเภทของค่าใช้จ่าย	ทั่วราชอาณาจักร		กรุงเทพมหานคร และ 3 จังหวัด <sup>2/</sup>		กลาง		เหนือ		ตะวันออกเฉียงเหนือ		ใต้		Type of Expenditure
	Whole Kingdom		Greater Bangkok <sup>2/</sup>		Central		North		Northeast		South		
	Baht	%	Baht	%	Baht	%	Baht	%	Baht	%	Baht	%	
ค่าใช้จ่ายทั้งสิ้นต่อเดือน.....	17,403	100.0	27,566	100.0	16,954	100.0	13,668	100.0	14,375	100.0	19,686	100.0	Total Monthly Expenditures
ค่าใช้จ่ายเพื่อการอุปโภคบริโภค.....	15,328	88.1	24,063	87.3	14,952	88.2	11,978	87.6	12,825	89.2	17,238	87.6	Consumption Expenditures
ค่าใช้จ่ายอาหาร เครื่องดื่ม และยาสูบ.....	5,840	33.6	6,586	23.9	5,873	34.6	5,032	36.8	5,622	39.1	6,683	34.0	For Food, Beverage and Tobacco
- อาหารและเครื่องดื่ม(ไม่มีแอลกอฮอล์).....	5,660	32.5	6,376	23.1	5,619	33.1	4,901	35.8	5,482	38.1	6,474	32.9	- Food and Beverages (excluding alcoholic)
- เครื่องดื่มที่มีแอลกอฮอล์.....	95	0.6	113	0.4	140	0.8	78	0.6	72	0.5	87	0.5	- Alcoholic Beverages
- ยาสูบ หมาก ยานัตถ์และอื่นๆ.....	85	0.5	97	0.4	114	0.7	53	0.4	68	0.5	122	0.6	- Tobacco Products
ค่าใช้จ่ายสินค้าและบริการ.....	9,488	54.5	17,480	63.4	9,083	53.6	6,945	50.8	7,206	50.1	10,555	53.6	For Goods and Services
- ที่อยู่อาศัย เครื่องแต่งบ้าน และเครื่องใช้.....	3,553	20.4	7,241	26.3	3,469	20.4	2,569	18.8	2,556	17.8	3,488	17.7	- Housing, Household Operation, Furnitures and Equipment
- เครื่องนุ่งห่มและรองเท้า.....	494	2.8	781	2.8	466	2.7	374	2.7	359	2.5	717	3.6	- Apparel and Footwear
- ค่าใช้จ่ายส่วนบุคคล.....	572	3.3	971	3.5	569	3.4	441	3.2	456	3.2	610	3.1	- Personal Care
- เวชภัณฑ์ และค่าตรวจรักษาพยาบาล.....	267	1.5	583	2.1	233	1.4	202	1.5	169	1.2	299	1.5	- Medical and Health Care
- การเดินทางและการสื่อสาร.....	3,836	22.0	6,608	24.0	3,666	21.7	2,745	20.1	2,973	20.7	4,723	24.0	- Transport and Communication
- ค่าซื้อ/ค่าใช้จ่ายเกี่ยวกับยานพาหนะ.....	1,558	9.0	2,249	8.2	1,337	7.9	1,142	8.4	1,394	9.7	2,133	10.8	- Vehicle Purchase / Repairing & Maintenance
- การเดินทางปกติ / ท่องเที่ยว.....	1,731	9.9	3,273	11.9	1,775	10.5	1,206	8.8	1,202	8.4	2,016	10.3	- Local Transportation / Travelling
- การสื่อสาร.....	547	3.1	1,087	3.9	555	3.3	398	2.9	378	2.6	574	2.9	- Communication
- การศึกษา.....	272	1.6	731	2.6	217	1.3	175	1.3	167	1.2	248	1.3	- Education
- การบันเทิง การอ่านและกิจกรรมทางศาสนา.....	293	1.7	485	1.8	329	1.9	238	1.7	228	1.5	271	1.4	- Recreation, Reading and Religious Activity
- ค่าใช้จ่ายเกี่ยวกับการจัดงานพิธีในโอกาสพิเศษ.....	201	1.2	79	0.3	133	0.8	201	1.5	297	2.0	199	1.0	- Special Ceremony Expenses
ค่าใช้จ่ายที่ไม่เกี่ยวกับการอุปโภคบริโภค <sup>3/</sup> .....	2,075	11.9	3,503	12.7	2,002	11.8	1,690	12.4	1,549	10.8	2,448	12.4	Non-Consumption Expenditures <sup>3/</sup>

1/ ค่าใช้จ่ายเฉลี่ยที่จำเป็นต่อใช้ในการยังชีพ โดยไม่รวมค่าใช้จ่ายประเภทสะสมทุน เช่น การซื้อบ้าน/ ที่ดิน เป็นต้น

2/ นนทบุรี ปทุมธานี และสมุทรปราการ

3/ รวมค่าภาษี ของขวัญ และเงินบริจาค เบี้ยประกันภัย เงินซื้อสลากกินแบ่ง ดอกเบี้ยเงินกู้ และค่าใช้จ่ายอื่น ๆ ที่ไม่เกี่ยวกับการอุปโภคบริโภค

1/ Expenditure on necessary items for daily life, which excluded saving and capital formation expenditures such as purchase or hire-purchase of house and land, etc.

2/ Including Nonthaburi, Pathum Thani and Samut Prakan.

3/ Including taxes, gifts & contribution, insurance premiums, lottery tickets, interest on debts and other similar expenses.

ตาราง ง ค่าใช้จ่ายเฉลี่ยต่อเดือนของครัวเรือน<sup>1/</sup> จำแนกตามประเภทของค่าใช้จ่าย และสถานะทางเศรษฐกิจสังคมของครัวเรือน

TABLE D AVERAGE MONTHLY EXPENDITURE<sup>1/</sup> PER HOUSEHOLD BY TYPE OF EXPENDITURE AND SOCIO-ECONOMIC CLASS

ประเภทของค่าใช้จ่าย	ครัวเรือนทั้งสิ้น Total Households		ผู้ถือครองทำการเกษตร Farm Operators						ผู้ดำเนินธุรกิจ ของตนเองที่ไม่ใช่		ลูกจ้าง Employees										ผู้ไม่ได้ปฏิบัติงาน เชิงเศรษฐกิจ Economically Inactive		Type of Expenditure
			ส่วนใหญ่เป็น เจ้าของที่ดิน Mainly Owning Land		ส่วนใหญ่ เช่าที่ดิน / ทรัพย์สิน Mainly Renting Land / Free		ประมง, ป่าไม้, ล่าสัตว์ หาของป่า, บริการ ทางการเกษตร Fishing, Forestry, Agricultural services				การเกษตร Own-Account Workers, Non-Farm		ผู้ปฏิบัติงานวิชาชีพ นักวิชาการ และนักบริหาร Professional, Tech. & Adm. Workers		คนงานเกษตร Farm Workers		คนงานทั่วไป General Workers		เสมียนพนักงาน พนักงานขาย และให้บริการ Clerical, Sales & Services Workers				
	บาท	ร้อยละ	บาท	ร้อยละ	บาท	ร้อยละ	บาท	ร้อยละ	บาท	ร้อยละ	บาท	ร้อยละ	บาท	ร้อยละ	บาท	ร้อยละ	บาท	ร้อยละ	บาท	ร้อยละ	บาท	ร้อยละ	
	Baht	%	Baht	%	Baht	%	Baht	%	Baht	%	Baht	%	Baht	%	Baht	%	Baht	%	Baht	%	Baht	%	
ค่าใช้จ่ายทั้งสิ้นต่อเดือน.....	17,403	100.0	14,745	100.0	14,154	100.0	9,673	100.0	20,309	100.0	35,426	100.0	12,425	100.0	11,507	100.0	18,123	100.0	14,790	100.0	23,338	100.0	Total Monthly Expenditures
ค่าใช้จ่ายเพื่อการอุปโภคบริโภค.....	15,328	88.1	13,067	88.6	12,562	88.8	8,885	91.9	18,065	88.9	29,673	83.8	11,360	91.4	10,308	89.6	15,794	87.1	12,884	87.1	11,389	92.3	Consumption Expenditures
ค่าใช้จ่ายอาหาร เครื่องดื่ม และยาสูบ.....	5,840	33.6	5,653	38.3	5,529	39.1	4,525	46.8	6,547	32.2	7,714	21.8	5,570	44.8	5,131	44.6	6,217	34.3	5,842	39.5	4,548	36.9	For Food, Beverage and Tobacco
- อาหารและเครื่องดื่ม(ไม่มีแอลกอฮอล์).....	5,660	32.5	5,516	37.4	5,372	38.0	4,338	44.9	6,320	31.1	7,538	21.3	5,376	43.3	4,930	42.8	5,964	32.9	5,584	37.8	4,463	36.2	- Food and Beverages (excluding alcoholic)
- เครื่องดื่มที่มีแอลกอฮอล์.....	95	0.6	69	0.5	92	0.6	117	1.2	113	0.5	107	0.3	100	0.8	102	0.9	132	0.7	147	1.0	40	0.3	- Alcoholic Beverages
- ยาสูบ หมาก ยาสูบและอื่นๆ.....	85	0.5	68	0.4	65	0.5	69	0.7	114	0.6	69	0.2	94	0.7	99	0.9	122	0.7	111	0.7	46	0.4	- Tobacco Products
ค่าใช้จ่ายสินค้าและบริการ.....	9,488	54.5	7,414	50.3	7,033	49.7	4,360	45.1	11,518	56.7	21,959	62.0	5,790	46.6	5,176	45.0	9,577	52.8	7,042	47.6	6,974	55.4	For Goods and Services
- ที่อยู่อาศัย เครื่องแต่งบ้าน และเครื่องใช้.....	3,553	20.4	2,681	18.2	2,579	18.2	1,856	19.2	3,981	19.6	7,148	20.2	2,244	18.1	2,291	19.9	3,673	20.3	2,628	17.8	3,277	26.5	- Housing, Household Operation, Furnitures and Equipment
- เครื่องนุ่งห่มและรองเท้า.....	494	2.8	374	2.5	365	2.6	258	2.7	536	2.6	1,378	3.9	334	2.7	318	2.8	513	2.8	342	2.3	308	2.5	- Apparel and Footwear
- ค่าใช้จ่ายส่วนบุคคล.....	572	3.3	400	2.7	391	2.8	302	3.1	648	3.2	1,335	3.8	367	3.0	374	3.2	644	3.5	509	3.4	389	3.1	- Personal Care
- เวชภัณฑ์ และค่าตรวจรักษาพยาบาล.....	267	1.5	201	1.4	226	1.6	89	0.9	341	1.7	671	1.9	151	1.2	133	1.2	188	1.0	127	0.9	256	2.1	- Medical and Health Care
- การเดินทางและการสื่อสาร.....	3,836	22.0	3,120	21.1	2,887	20.4	1,544	16.0	5,073	25.0	9,711	27.4	2,224	17.9	1,766	15.3	3,922	21.6	2,976	20.1	1,915	15.5	- Transport and Communication
- ค่าซื้อ/ค่าใช้จ่ายเกี่ยวกับยานพาหนะ.....	1,558	9.0	1,416	9.6	1,234	8.7	594	6.1	2,354	11.6	3,900	11.0	794	6.4	476	4.1	1,431	7.9	1,013	6.9	679	5.5	- Vehicle Purchase/Repairing & Maintenance
- การเดินทางปกติ / ทองเที่ยว.....	1,731	9.9	1,360	9.2	1,279	9.1	723	7.5	2,016	9.9	4,453	12.6	1,113	9.0	943	8.2	1,866	10.3	1,525	10.3	906	7.3	- Local Transportation / Travelling
- การสื่อสาร.....	547	3.1	343	2.3	373	2.6	227	2.4	703	3.5	1,359	3.8	318	2.5	348	3.0	625	3.4	438	3.0	182	1.5	- Communication
- การศึกษา.....	272	1.6	145	1.0	148	1.0	86	0.9	381	1.9	812	2.3	111	0.9	113	1.0	248	1.4	151	1.0	330	2.7	- Education
- การบันเทิง การอ่านและกิจกรรมทางศาสนา.....	293	1.7	219	1.5	204	1.4	136	1.4	356	1.8	674	1.9	141	1.1	140	1.2	268	1.5	209	1.4	257	2.1	- Recreation Reading and Religious Activity
- การจัดงานพิธีในโอกาสพิเศษ.....	201	1.2	275	1.9	235	1.7	90	0.9	201	1.0	231	0.7	217	1.7	41	0.4	121	0.7	101	0.7	244	2.0	- Special Ceremony Expenses
ค่าใช้จ่ายที่ไม่เกี่ยวกับการอุปโภคบริโภค <sup>2/</sup> .....	2,075	11.9	1,678	11.4	1,592	11.2	788	8.1	2,245	11.1	5,752	16.2	1,066	8.6	1,199	10.4	2,329	12.9	1,906	12.9	948	7.7	Non - Consumption Expenditures <sup>2/</sup>

1/ ค่าใช้จ่ายเฉลี่ยที่จำเป็นต้องใช้ในการยังชีพ โดยไม่รวมค่าใช้จ่ายประเภทสะสมทุน เช่น การซื้อบ้าน/ ที่ดิน เป็นต้น

2/ รวมค่าภาษี ของขวัญ และเงินบริจาค เบี้ยประกันภัย เงินซื้อสลากกินแบ่ง ดอกเบี้ยเงินกู้ และค่าใช้จ่ายอื่น ๆ ที่ไม่เกี่ยวกับการอุปโภคบริโภค

1/ Expenditure on necessary items for daily life, which excluded saving and capital formation expenditures such as purchase or hire-purchase of house and land, etc.

2/ Including taxes, gifts & contribution, insurance premiums, lottery tickets, interest on debts and other similar expenses.



ตาราง จ จำนวนครัวเรือนที่เป็นหนี้ และจำนวนหนี้สินเฉลี่ยต่อครัวเรือน จำแนกตามวัตถุประสงค์ของการกู้ยืม แหล่งเงินทุน ภูมิภาค

TABLE E NUMBER OF INDEBTED HOUSEHOLD AND AVERAGE AMOUNT OF DEBT PER HOUSEHOLD BY PURPOSE OF BORROWING, SOURCE OF LOAN AND REGION

วัตถุประสงค์ของการกู้ยืม	ทั่วราชอาณาจักร		กรุงเทพมหานคร และ 3 จังหวัด <sup>1/</sup>		กลาง		เหนือ		ตะวันออกเฉียงเหนือ		ใต้		Purpose of Borrowing
	Whole Kingdom		Greater Bangkok <sup>1/</sup>		Central		North		Northeast		South		
	บาท	ร้อยละ	บาท	ร้อยละ	บาท	ร้อยละ	บาท	ร้อยละ	บาท	ร้อยละ	บาท	ร้อยละ	
	Baht	%	Baht	%	Baht	%	Baht	%	Baht	%	Baht	%	
จำนวนครัวเรือนที่เป็นหนี้.....	11,151,934	(55.8)	1,235,702	(42.0)	1,837,595	(46.7)	2,261,169	(57.5)	4,539,412	(70.1)	1,278,056	(47.3)	Number of Indebted Household
จำนวนหนี้สินเฉลี่ยต่อครัวเรือน.....	134,900	100.0	202,157	100.0	109,168	100.0	122,454	100.0	137,663	100.0	110,723	100.0	Average Amount of Debt per Household
<b>1. จำแนกตามวัตถุประสงค์</b>													<b>1. By Purpose of Borrowing</b>
เพื่อใช้จ่ายในครัวเรือน.....	99,588	73.8	183,995	91.0	79,317	72.7	74,931	61.2	95,147	69.1	83,814	75.7	For Household Expenditures
- ซื้อ/เช่าซื้อบ้านและ/หรือที่ดิน.....	45,898	34.0	124,166	61.4	39,865	36.5	31,832	26.0	28,754	20.9	31,087	28.1	- Purchase/Hire Purchase of House and/or Land
- ใช้ในการศึกษา.....	2,726	2.0	2,991	1.5	1,744	1.6	2,882	2.4	3,356	2.4	2,133	1.9	- Education
- ใช้จ่ายอุปโภคบริโภคอื่นๆ.....	50,964	37.8	56,839	28.1	37,708	34.6	40,217	32.8	63,038	45.8	50,595	45.7	- Household Consumption
ใช้ในการทำธุรกิจ.....	13,912	10.3	14,468	7.2	10,309	9.4	15,011	12.3	14,305	10.4	16,015	14.5	Business
ใช้ในการทำการเกษตร.....	19,392	14.4	1,070	0.5	18,272	16.7	31,306	25.5	25,051	18.2	10,073	9.1	Farming
หนี้อื่นๆ <sup>2/</sup> .....	2,008	1.5	2,625	1.3	1,270	1.2	1,206	1.0	3,159	2.3	821	0.7	Others <sup>2/</sup>
<b>2. จำแนกตามแหล่งเงินทุน</b>													<b>2. By Source of Loan</b>
หนี้ในระบบ.....	130,930	97.1	194,113	96.0	105,307	96.5	120,228	98.2	134,048	97.4	107,632	97.2	Loan from Formal Sector
หนี้นอกระบบ.....	3,970	2.9	8,044	4.0	3,861	3.5	2,225	1.8	3,614	2.6	3,090	2.8	Loan from Informal Sector

1/ นนทบุรี ปทุมธานี และสมุทรปราการ

1/ Including Nonthaburi, Pathum Thani and Samut Prakan.

2/ หนี้อื่นๆ ได้แก่ หนี้จากการค้ำประกันบุคคลอื่น หนี้ค้ำปรับหรือจ่ายชดเชยค่าเสียหาย เป็นต้น

2/ Others, such as debt from guaranties, fine or compensation, etc.

ตาราง ๘ จำนวนครัวเรือนที่เป็นหนี้ และจำนวนหนี้สินเฉลี่ยต่อครัวเรือน จำแนกตามวัตถุประสงค์ของการกู้ยืม แหล่งเงินกู้ และสถานะทางเศรษฐกิจสังคมของครัวเรือน

TABLE 8 NUMBER OF INDEBTED HOUSEHOLD AND AVERAGE AMOUNT OF DEBT PER HOUSEHOLD BY PURPOSE OF BORROWING, SOURCE OF LOAN AND SOCIO-ECONOMIC CLASS

วัตถุประสงค์ของการกู้ยืม	ครัวเรือนทั้งสิ้น Total Households		ผู้ถือครองทำการเกษตร Farm Operators						ผู้ดำเนินการธุรกิจ ของตนเองที่ไม่ใช่ การเกษตร Own-Account Workers, Non-Farm		ลูกจ้าง Employees										ผู้ไม่ได้ปฏิบัติงาน เชิงเศรษฐกิจ Economically Inactive		Purpose of Borrowing	
			ส่วนใหญ่เป็นเจ้าของที่ดิน Mainly Owning Land		ส่วนใหญ่เช่าที่ดิน / ทรัพย์สิน Mainly Renting Land / Free		ประมง, ป่าไม้, ล่าสัตว์ หาของป่า, บริการ ทางการเกษตร Fishing, Forestry, Agricultural services				ผู้ปฏิบัติงานวิชาชีพ นักวิชาการ และนักบริหาร Professional, Tech. & Adm. Workers		คนงานเกษตร Farm Workers		คนงานทั่วไป General Workers		เสมียนพนักงาน พนักงานขาย และให้บริการ Clerical, Sales & Services Workers		ผู้ปฏิบัติงาน ในกระบวนการผลิต Production Workers					
	บาท Baht	ร้อยละ %	บาท Baht	ร้อยละ %	บาท Baht	ร้อยละ %	บาท Baht	ร้อยละ %	บาท Baht	ร้อยละ %	บาท Baht	ร้อยละ %	บาท Baht	ร้อยละ %	บาท Baht	ร้อยละ %	บาท Baht	ร้อยละ %	บาท Baht	ร้อยละ %	บาท Baht	ร้อยละ %		
	จำนวนครัวเรือนที่เป็นหนี้.....	11,151,934	(55.8)	2,518,798	(73.1)	461,982	(80.9)	133,997	(48.7)	2,030,615	(58.2)	1,149,409	(63.2)	347,897	(50.1)	117,847	(46.2)	1,591,356	(51.8)	1,099,989	(51.8)	1,700,045		(40.1)
จำนวนหนี้สินเฉลี่ยต่อครัวเรือน.....	134,900	100.0	104,788	100.0	120,601	100.0	47,005	100.0	180,128	100.0	452,167	100.0	42,474	100.0	28,154	100.0	121,333	100.0	64,095	100.0	60,607	100.0	Average Amount of Debt per Household	
1. จำแนกตามวัตถุประสงค์																								1. By Purpose of Borrowing
เพื่อใช้จ่ายในครัวเรือน.....	99,588	73.8	45,939	43.9	27,665	22.9	15,946	33.9	111,924	62.2	422,307	93.4	33,945	79.9	22,134	78.6	108,752	89.6	53,946	84.2	41,378	68.3	For Household Expenditures	
- ซื้อ/เช่าซื้อบ้านและ/หรือที่ดิน.....	45,898	34.0	11,171	10.7	4,756	3.9	430	0.9	56,833	31.6	215,672	47.7	7,205	17.0	4,658	16.5	47,768	39.4	23,404	36.5	19,532	32.2	- Purchase/Hire Purchase of House and /or Land	
- ใช้ในการศึกษา.....	2,726	2.0	1,444	1.4	1,149	1.0	498	1.1	2,174	1.2	11,405	2.5	751	1.7	502	1.8	3,438	2.8	1,110	1.8	1,607	2.7	- Education	
- ใช้จ่ายอุปโภคบริโภคอื่นๆ.....	50,964	37.8	33,323	31.8	21,759	18.0	15,018	31.9	52,918	29.4	195,229	43.2	25,989	61.2	16,974	60.3	57,547	47.4	29,432	45.9	20,239	33.4	- Household Consumption	
ใช้ในการทำธุรกิจ.....	13,912	10.3	5,254	5.0	6,423	5.3	4,677	10.0	57,848	32.1	11,127	2.5	1,976	4.6	582	2.1	5,025	4.2	1,386	2.2	3,088	5.1	Business	
ใช้ในการทำการเกษตร.....	19,392	14.4	52,330	49.9	85,912	71.3	26,310	56.0	9,262	5.1	12,012	2.6	6,232	14.7	3,962	14.1	5,968	4.9	7,266	11.3	13,617	22.4	Farming	
อื่นๆ <sup>1/</sup> .....	2,008	1.5	1,265	1.2	601	0.5	72	0.1	1,093	0.6	6,721	1.5	321	0.8	1,476	5.2	1,589	1.3	1,498	2.3	2,524	4.2	Others <sup>1/</sup>	
2. จำแนกตามแหล่งเงินกู้.....																								2. By Source of Loan
หนี้ในระบบ.....	130,930	97.1	101,743	97.1	112,020	92.9	44,637	95.0	173,180	96.1	448,966	99.3	39,754	93.6	24,406	86.7	117,878	97.2	60,998	95.2	57,492	94.9	Loan from Formal Sector	
หนี้นอกระบบ.....	3,970	2.9	3,044	2.9	8,581	7.1	2,368	5.0	6,948	3.9	3,201	0.7	2,720	6.4	3,748	13.3	3,455	2.8	3,098	4.8	3,115	5.1	Loan from Informal Sector	

1/ หนี้อื่นๆ ได้แก่ หนี้จากการค้ำประกันบุคคลอื่น หนี้ค่าปรับหรือจ่ายชดเชยค่าเสียหาย เป็นต้น

1/ Others, such as debt from guaranties, fine or compensation, etc.

ตาราง ข รายได้ ค่าใช้จ่ายเฉลี่ยต่อเดือน และหนี้สินเฉลี่ยต่อครัวเรือน จำแนกตามภาคและเขตการปกครอง

มูลค่า : บาท

TABLE G AVERAGE MONTHLY INCOME AND EXPENDITURE AND AMOUNT OF DEBT PER HOUSEHOLD BY REGION AND AREA

Value : Baht

ภาค	รายได้เฉลี่ยต่อเดือน			ค่าใช้จ่ายเฉลี่ยต่อเดือน			หนี้สินเฉลี่ยต่อครัวเรือน			Region
	Average Monthly Income			Average Monthly Expenditures			Average Amount of Debt			
	รวมทั้งสิ้น	ในเขตเทศบาล	นอกเขตเทศบาล	รวมทั้งสิ้น	ในเขตเทศบาล	นอกเขตเทศบาล	รวมทั้งสิ้น	ในเขตเทศบาล	นอกเขตเทศบาล	
Total	Municipal Area	Non - Municipal Area	Total	Municipal Area	Non - Municipal Area	Total	Municipal Area	Non - Municipal Area		
ทั่วราชอาณาจักร.....	23,236	31,695	18,439	17,403	22,256	14,650	134,900	187,586	105,022	Whole Kingdom
กรุงเทพมหานคร และ 3 จังหวัด <sup>1/</sup> .....	41,631	44,108	27,113	27,566	28,435	22,472	202,157	204,811	186,603	Greater Bangkok <sup>1/</sup>
กลาง.....	20,822	23,737	19,222	16,954	18,555	16,076	109,168	130,495	97,464	Central
เหนือ.....	17,350	22,265	15,390	13,668	17,299	12,219	122,454	163,420	106,118	North
ตะวันออกเฉียงเหนือ.....	18,217	26,034	16,103	14,375	19,268	13,052	137,663	257,821	105,169	Northeast
ใต้.....	27,326	29,638	26,307	19,686	21,437	18,914	110,723	147,309	94,593	South

1/ นนทบุรี ปทุมธานี และสมุทรปราการ

1/ Including Nonthaburi, Pathum Thani and Samut Prakan.

ตาราง ข เปรียบเทียบรายได้ และรายได้ที่แท้จริงเฉลี่ยต่อเดือนของครัวเรือน รายภาค

TABLE H COMPARISON OF AVERAGE MONTHLY INCOME AND REAL INCOME PER HOUSEHOLD BY REGION

ภาค	รายได้เฉลี่ยต่อเดือน					ดัชนีความแตกต่างของรายได้ <sup>1/</sup>			รายได้ที่แท้จริงเฉลี่ยต่อเดือน				Region
	Average Monthly Income					Disparity Index <sup>1/</sup>			Average Monthly Real Income				
	2550 2007	2552 2009	2554 2011	ร้อยละของ		2550 2007	2552 2009	2554 2011	2552 2009	2554 2011	ร้อยละของ		
				การเปลี่ยนแปลงต่อปี							การเปลี่ยนแปลงต่อปี		
		Annual Percentage Change				Annual Percentage Change							
		2552/50 2009/07	2554/52 2011/09			2552/50 2009/07	2554/52 2011/09			2552/50 2009/07	2554/52 2011/09		
ทั่วราชอาณาจักร.....	18,660	20,903	23,236	5.8	5.4	-	-	-	20,003	20,728	3.5	1.8	Whole Kingdom
กรุงเทพมหานคร และ 3 จังหวัด <sup>2/</sup> ..	35,007	37,732	41,631	3.8	5.0	100	100	100	36,491	37,778	2.1	1.7	Greater Bangkok <sup>2/</sup>
กลาง .....	18,932	20,952	20,822	5.2	-0.3	54	56	50	19,841	18,443	2.4	-3.6	Central
เหนือ.....	13,568	15,727	17,350	7.7	5.0	39	42	42	14,921	15,179	4.9	0.9	North
ตะวันออกเฉียงเหนือ.....	12,995	15,358	18,217	8.7	8.9	37	41	44	14,516	15,868	5.7	4.6	Northeast
ใต้.....	19,716	22,926	27,326	7.8	9.2	56	61	66	21,527	23,762	4.5	5.1	South

1/ คือ ตัวชี้วัดที่แสดงความแตกต่างของรายได้โดยเฉลี่ยต่อเดือนต่อครัวเรือน เมื่อเทียบกับรายได้โดยเฉลี่ยต่อเดือนต่อครัวเรือน  
ในกรุงเทพมหานคร และ 3 จังหวัด

2/ นนทบุรี ปทุมธานี และสมุทรปราการ

1/ The relative level of average monthly income compared with that of Greater Bangkok.

2/ Including Nonthaburi, Pathum Thani and Samut Prakan.

ตาราง ฅ ส่วนแบ่งของรายได้ประจำของครัวเรือน โดยการจำแนกครัวเรือนเป็น 5 กลุ่ม

TABLE 1 SHARE OF HOUSEHOLD CURRENT INCOME BY QUINTILE GROUPS OF HOUSEHOLD

กลุ่มครัวเรือน จำแนกตามรายได้ประจำ		ร้อยละของประชากร			ร้อยละส่วนแบ่งของรายได้ประจำ			รายได้ประจำต่อคนต่อเดือน (บาท)		
		Percentage of Population			Percentage Share of Current Income			Per Capita Current Income ( Baht )		
Quintile Group by Current Income		2545 2002	2552 2009	2554 2011	2545 2002	2552 2009	2554 2011	2545 2002	2552 2009	2554 2011
(รายได้ต่ำสุด)	1 (Lowest Income)	24.6	24.3	24.6	5.7	6.1	6.5	890	1,553	1,896
	2	21.4	21.6	21.6	9.3	10.0	10.5	1,667	2,893	3,512
	3	20.0	19.9	19.9	13.7	14.2	14.3	2,639	4,440	5,220
	4	18.2	18.1	17.9	21.2	21.0	20.0	4,477	7,190	8,053
(รายได้สูงสุด)	5 (Highest Income)	15.8	16.1	16.0	50.1	48.7	48.7	12,170	18,860	21,953
สัมประสิทธิ์ของความไม่เสมอภาค (5 กลุ่ม) Gini Coefficient (Quintile Groups)					0.403	0.385	0.376			
รายได้ประจำต่อคนต่อเดือน Per Capita Current Income								3,844	6,219	7,226

ตาราง ญ เปรียบเทียบรายได้ ค่าใช้จ่ายเฉลี่ยต่อเดือน และหนี้สินเฉลี่ยต่อครัวเรือน รายภาค

มูลค่า : บาท

TABLE J COMPARISON OF AVERAGE MONTHLY INCOME AND EXPENDITURE AND AMOUNT OF DEBT PER HOUSEHOLD BY REGION

Value : Baht

ภาค	รายได้เฉลี่ยต่อเดือน					ค่าใช้จ่ายเฉลี่ยต่อเดือน					หนี้สินเฉลี่ยต่อครัวเรือน				ร้อยละของค่าใช้จ่ายต่อรายได้			Region	
	Average Monthly Income					Average Monthly Expenditures					Average Amount of Debt per Household				Percent of Expenditure to Income				
	2550	2552	2554	ร้อยละของ		2550	2552	2554	ร้อยละของ		2550	2552	2554	ร้อยละของ		2550	2552		2554
	2007	2009	2011	การเปลี่ยนแปลงต่อปี		2007	2009	2011	การเปลี่ยนแปลงต่อปี		2007	2009	2011	การเปลี่ยนแปลงต่อปี		2007	2009		2011
			2552/50	2554/52				2552/50	2554/52				2552/50	2554/52					
			2009/07	2011/09				2009/07	2011/09				2009/07	2011/09					
ทั่วราชอาณาจักร	18,660	20,903	23,236	5.8	5.4	14,500	16,205	17,403	5.7	3.6	116,681	134,699	134,900	7.4	0.1	77.7	77.5	74.9	Whole Kingdom
กรุงเทพมหานคร และ 3 จังหวัด <sup>1/</sup> .....	35,007	37,732	41,631	3.8	5.0	23,996	27,988	27,566	8.0	-0.8	151,168	199,608	202,157	14.9	0.6	68.6	74.2	66.2	Greater Bangkok <sup>1/</sup>
กลาง.....	18,932	20,952	20,822	5.2	-0.3	15,168	17,107	16,954	6.2	-0.4	112,342	131,902	109,168	8.4	-9.0	80.1	81.6	81.4	Central
เหนือ.....	13,568	15,727	17,350	7.7	5.0	10,990	12,051	13,668	4.7	6.5	110,702	119,726	122,454	4.0	1.1	81.0	76.6	78.8	North
ตะวันออกเฉียงเหนือ.....	12,995	15,358	18,217	8.7	8.9	10,920	12,260	14,375	6.0	8.3	105,006	118,308	137,663	6.1	7.9	84.0	79.8	78.9	Northeast
ใต้.....	19,716	22,926	27,326	7.8	9.2	15,875	17,299	19,686	4.4	6.7	118,525	127,220	110,723	3.6	-6.7	80.5	75.5	72.0	South

1/ นนทบุรี ปทุมธานี และสมุทรปราการ

1/ Including Nonthaburi, Pathum Thani and Samut Prakan.

ตาราง ก. เปรียบเทียบรายได้ ค่าใช้จ่ายเฉลี่ยต่อเดือน และหนี้สินเฉลี่ยต่อครัวเรือน จำแนกตามสถานะทางเศรษฐกิจสังคมของครัวเรือน

มูลค่า : บาท

TABLE K. COMPARISON OF AVERAGE MONTHLY INCOME AND EXPENDITURE AND AMOUNT OF DEBT PER HOUSEHOLD BY SOCIO-ECONOMIC CLASS

Value : Baht

สถานะทางเศรษฐกิจสังคม	รายได้เฉลี่ยต่อเดือน					ค่าใช้จ่ายเฉลี่ยต่อเดือน					หนี้สินเฉลี่ยต่อครัวเรือน				ร้อยละของค่าใช้จ่ายต่อรายได้			Socio-Economic Class	
	Average Monthly Income					Average Monthly Expenditures					Average Amount of Debt per Household				Percent of Expenditure to Income				
	2550	2552	2554	ร้อยละของ		2550	2552	2554	ร้อยละของ		2550	2552	2554	ร้อยละของ		2550	2552		2554
	2007	2009	2011	การเปลี่ยนแปลงต่อปี		2007	2009	2011	การเปลี่ยนแปลงต่อปี		2007	2009	2011	การเปลี่ยนแปลงต่อปี		2007	2009		2011
			2552/50	2554/52				2552/50	2554/52				2552/50	2554/52					
			2009/07	2011/09				2009/07	2011/09				2009/07	2011/09					
ครัวเรือนทั้งสิ้น.....	18,660	20,903	23,236	5.8	5.4	14,500	16,205	17,403	5.7	3.6	116,681	134,699	134,900	7.4	0.1	77.7	77.5	74.9	Total Households
ผู้ถือครองทำการเกษตร																			Farm Operators
ส่วนใหญ่เป็นเจ้าของที่ดิน.....	12,488	15,014	20,378	9.6	16.5	10,469	11,749	14,745	5.9	12.0	84,922	91,969	104,788	4.1	6.7	83.8	78.3	72.4	Mainly Owning Land
ส่วนใหญ่เช่าที่ดิน/ทำฟรี <sup>1/</sup> .....	10,961	14,451	16,286	14.8	6.2	9,243	10,814	12,695	8.2	8.3	80,378	90,374	96,640	6.0	3.4	84.3	74.8	78.0	Mainly Renting Land/Free <sup>1/</sup>
ผู้ดำเนินธุรกิจของตนเอง																			Own-Account Worker, Non-Farm
ที่ไม่ใช่การเกษตร.....	25,208	26,697	30,922	2.9	7.6	17,197	18,878	20,309	4.8	3.7	167,480	198,869	180,128	9.0	-4.8	68.2	70.7	65.7	
ลูกจ้าง																			Employees
ผู้ปฏิบัติงานวิชาชีพ นักวิชาการ และนักบริหาร.....	42,863	48,745	51,866	6.6	3.2	30,241	33,748	35,426	5.6	2.5	367,437	421,672	452,167	7.1	3.6	70.6	69.2	68.3	Professional, Technical and Administrative Workers
คนงานเกษตร.....	9,759	11,087	14,211	6.6	13.2	9,345	10,532	12,425	6.2	8.6	38,195	41,430	42,474	4.1	1.3	95.8	95.0	87.4	Farm Workers
คนงานทั่วไป.....	10,609	11,906	12,683	5.9	3.2	9,651	11,022	11,507	6.9	2.2	37,192	33,639	28,154	-4.9	-8.5	91.0	92.6	90.7	General Workers
เสมียนพนักงาน พนักงานขาย และให้บริการ.....	19,311	20,169	21,580	2.2	3.4	16,680	18,069	18,123	4.1	0.1	109,745	122,294	121,333	5.6	-0.4	86.4	89.6	84.0	Clerical, Sales and Services Workers
ผู้ปฏิบัติงานในกระบวนการผลิต....	14,095	15,174	17,175	3.8	6.4	12,262	13,388	14,790	4.5	5.1	45,445	60,749	64,095	15.6	2.7	87.0	88.2	86.1	Production Workers
ผู้ไม่ได้ปฏิบัติงานเชิงเศรษฐกิจ.....	12,604	13,798	14,695	4.6	3.2	10,303	11,118	12,338	3.9	5.3	51,217	45,251	60,607	-6.0	15.7	81.7	80.6	84.0	Economically Inactive

1/ รวมประมง ป่าไม้ ลำสัตว์ หางของป่า และบริการทางการเกษตร

1/ Including Fishing, Forestry, Agricultural Service.

ตาราง ฎ เปรียบเทียบหนี้สินเฉลี่ยต่อครัวเรือน จำแนกตามวัตถุประสงค์ของการกู้ยืม รายภาค

มูลค่า : บาท

TABLE L COMPARISON OF AVERAGE AMOUNT OF DEBT PER HOUSEHOLD BY PURPOSE OF BORROWING AND REGION

Value : Baht

วัตถุประสงค์ของการกู้ยืม	ทั่วราชอาณาจักร			กรุงเทพฯ และ 3 จังหวัด <sup>1/</sup>			กลาง			เหนือ			ตะวันออกเฉียงเหนือ			ใต้			Purpose of Borrowing
	Whole Kingdom			Greater Bangkok <sup>1/</sup>			Central			North			Northeast			South			
	2550 2007	2552 2009	2554 2011	2550 2007	2552 2009	2554 2011	2550 2007	2552 2009	2554 2011	2550 2007	2552 2009	2554 2011	2550 2007	2552 2009	2554 2011	2550 2007	2552 2009	2554 2011	
จำนวนครัวเรือนที่เป็นหนี้.....	11,506,100	11,921,887	11,151,934	1,278,900	1,315,687	1,235,702	2,090,600	2,130,127	1,837,595	2,351,400	2,421,211	2,261,169	4,397,200	4,630,957	4,539,412	1,388,000	1,423,905	1,278,056	Number of Indebted Household
หนี้สินเฉลี่ยต่อครัวเรือน.....	116,681	134,699	134,900	151,168	199,608	202,157	112,342	131,902	109,168	110,702	119,726	122,454	105,006	118,308	137,663	118,525	127,220	110,723	Average Amount of Debt per Household
จำแนกตามวัตถุประสงค์	By Purpose of Borrowing																		
เพื่อใช้จ่ายในครัวเรือน.....	78,547	91,268	99,588	115,521	151,581	183,995	69,312	89,448	79,317	64,020	71,753	74,931	71,318	78,483	95,147	86,482	85,518	83,814	For Household Expenditures
- ซื้อ/เช่าซื้อบ้านและ/หรือที่ดิน.....	36,508	46,253	45,898	70,194	104,107	124,166	31,937	49,282	39,865	28,912	33,948	31,832	26,676	29,488	28,754	37,563	35,242	31,087	- Purchase/Hire Purchase of House and /or Land
- ใช้จ่ายอุปโภคบริโภคอื่น ๆ.....	42,039	45,015	53,690	45,327	47,474	59,830	37,375	40,166	39,452	35,108	37,805	43,099	44,642	48,995	66,394	48,919	50,276	52,728	- Household Consumption Expenditure
ใช้ในการทำธุรกิจ.....	16,766	21,893	13,912	22,993	44,218	14,468	18,061	20,519	10,309	17,733	18,471	15,011	12,150	14,898	14,305	17,087	20,673	16,015	Business
ใช้ในการทำการเกษตร.....	17,711	19,085	19,392	2,909	1,165	1,070	23,485	20,679	18,272	25,592	26,854	31,306	18,922	22,255	25,051	12,484	17,864	10,073	Farming
หนี้อื่น ๆ <sup>2/</sup> .....	3,657	2,454	2,008	9,746	2,644	2,625	1,484	1,257	1,270	3,357	2,648	1,206	2,615	2,672	3,159	2,472	3,163	821	Others <sup>2/</sup>

1/ นนทบุรี ปทุมธานี และสมุทรปราการ

1/ Including Nonthaburi, Pathum Thani and Samut Prakan

2/ หนี้อื่น ๆ ได้แก่ หนี้จากการค้ำประกันบุคคลอื่น หนี้ค่าปรับหรือจ่ายชดเชยค่าเสียหาย เป็นต้น

2/ Others, such as debt from guaranties, fine or compensation, etc.