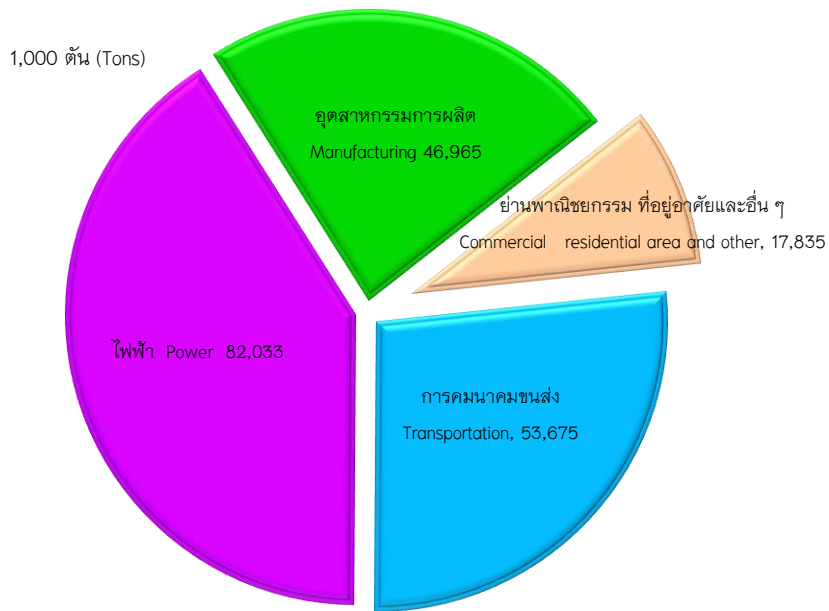


บทที่ 2
อากาศและเสียง
AIR AND NOISE

แผนภูมิ 2.1 การปล่อยก๊าซคาร์บอนไดออกไซด์ จำแนกตามสาขา พ.ศ. 2554

FIGURE 2.1 CARBON DIOXIDE (CO₂) EMISSION BY SECTOR : 2011

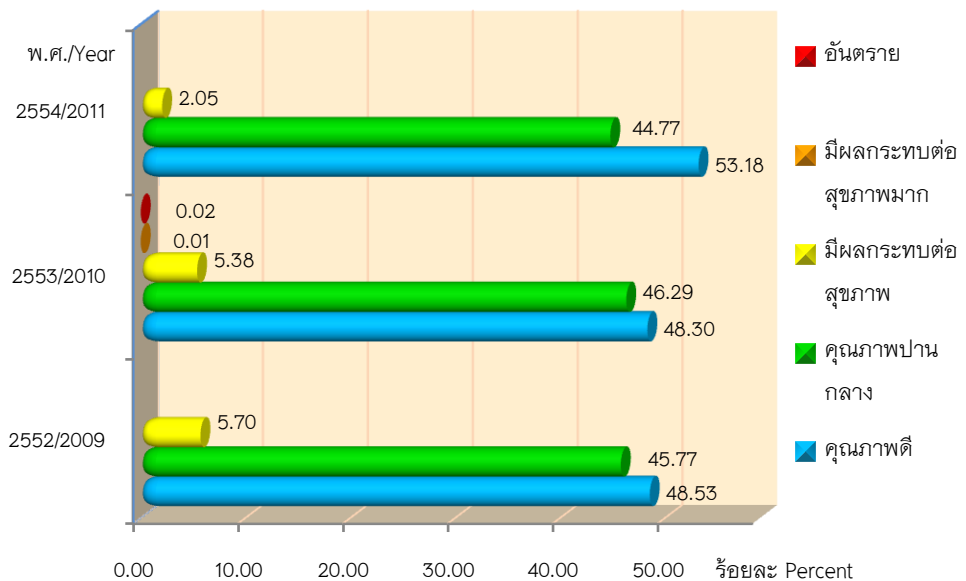


ที่มา : กรมพัฒนาพลังงานทดแทนและอนุรักษ์พลังงาน กระทรวงพลังงาน

Source : Department of Alternative Energy Development and Efficiency, Ministry of Energy.

แผนภูมิ 2.2 คุณภาพอากาศในประเทศไทย พ.ศ.2552-2554

FIGURE 2.2 AIR QUALITY IN THAILAND : 2009 – 2011



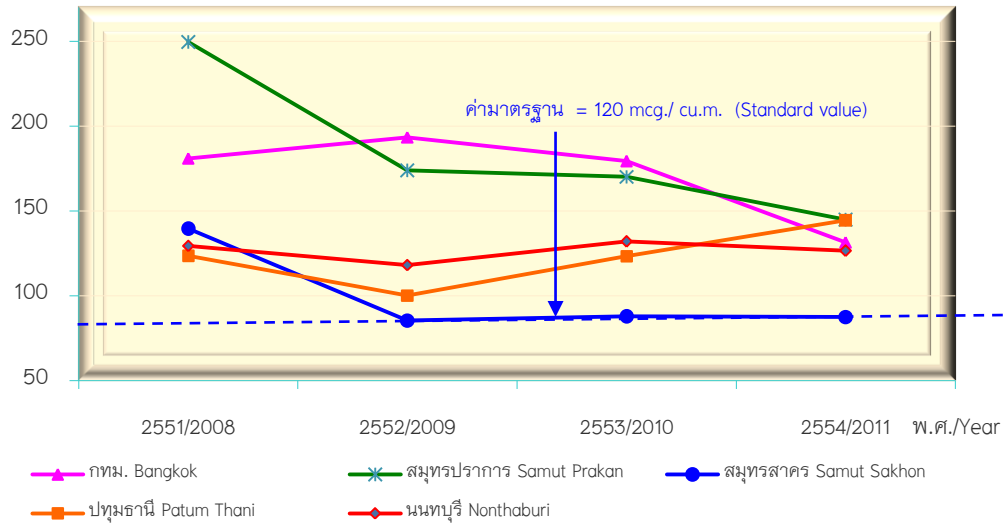
ที่มา : กรมควบคุมมลพิษ กระทรวงทรัพยากรธรรมชาติและสิ่งแวดล้อม

Source : Pollution Control Department, Ministry of Natural Resources and Environment.

แผนภูมิ 2.3 ปริมาณค่าสูงสุดของฝุ่นขนาดเล็กกว่า 10 ไมครอน ค่าเฉลี่ย 24 ชั่วโมง บริเวณพื้นที่ทั่วไป ในกรุงเทพมหานครและปริมณฑล พ. ศ. 2551 – 2554

FIGURE 2.3 MAXIMUM OF AVERAGE PM₁₀ per 24 HRS. IN BANGKOK AND VICINITY : 2008 – 2011

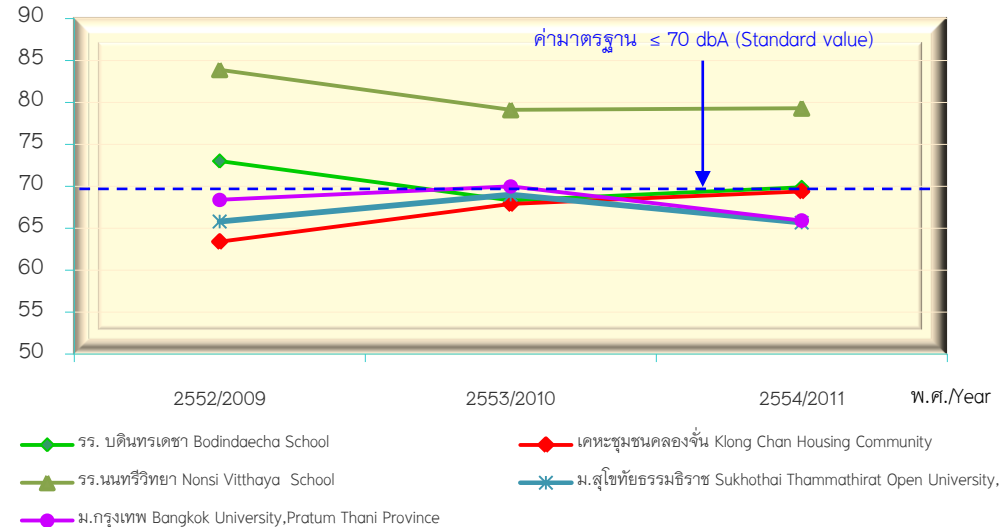
ไมโครกรัม / ลบ.ม. (mcg./cu.m.)



แผนภูมิ 2.4 ระดับเสียงเฉลี่ยสูงสุด (Leq) 24 ชั่วโมง บริเวณพื้นที่ทั่วไปในกรุงเทพมหานคร และปริมณฑล จำแนกตามสถานีตรวจวัด พ.ศ. 2552 – 2554

FIGURE 2.4 MAXIMUM OF AVERAGE NOISE LEVEL (Leq) 24 HOURS IN VARIOUS AREAS OF BANGKOK AND VICINITY BY MONITORING STATION : 2009 – 2011

เดซิเบลเอ (dbA)



ที่มา : กรมควบคุมมลพิษ กระทรวงทรัพยากรธรรมชาติและสิ่งแวดล้อม

Source : Pollution Control Department, Ministry of Natural Resources and Environment.



อากาศและเสียง

บทที่ 2

อากาศและเสียง

โลกมีชั้นของบรรยากาศห่อหุ้มโดยรอบหนาประมาณ 15 กิโลเมตร ซึ่งประกอบไปด้วย ก๊าซต่าง ๆ มากมาย ก๊าซที่สำคัญต่อสิ่งมีชีวิตในโลก คือ ก๊าซออกซิเจน ซึ่งมีสัดส่วน 20.94% อยู่ในชั้นของบรรยากาศหนาประมาณ 5-6 กิโลเมตร ก๊าซไนโตรเจนและก๊าซคาร์บอนไดออกไซด์ (รวมก๊าซเฉื่อย) เป็นสัดส่วน 78.09% และ 0.97% ตามลำดับ ในปริมาณคงที่ ซึ่งถือว่าเป็นอากาศบริสุทธิ์ แต่เมื่อใดส่วนประกอบต่าง ๆ ของอากาศเปลี่ยนแปลงไป โดยปริมาณของฝุ่นละออง กลิ่น หมอกควัน ไอน้ำ เขม่า กัมมันตภาพรังสี และเชื้อจุลินทรีย์ต่างๆ ในบรรยากาศ มากเกินไปเราเรียกสภาวะนี้ว่า อากาศเสียหรือมลพิษทางอากาศ

จากการเจริญเติบโตทางเศรษฐกิจและการพัฒนาประเทศอย่างต่อเนื่อง รวมทั้งการขยายตัวในเขตเมือง การเพิ่มของประชากร ตลอดจนการดำเนินกิจกรรมต่างๆ นับเป็นปัจจัยสำคัญซึ่งก่อให้เกิดมลพิษทางอากาศ และเสียง โดยแหล่งกำเนิดมลพิษทางอากาศที่สำคัญเกิดจากการคมนาคมขนส่ง แหล่งกำเนิดไฟฟ้า อุตสาหกรรม ยานพาณิชยกรรมและที่อยู่อาศัย ฯลฯ ซึ่งแหล่งกำเนิดเหล่านี้ ในแต่ละปีจะปล่อยก๊าซที่ทำให้เกิดมลพิษเป็นปริมาณมากเพิ่มขึ้นทุก ๆ ปี และส่งผลให้อุณหภูมิโลกสูงขึ้น สำหรับประเทศไทยก็ได้รับผลกระทบจากการเปลี่ยนแปลงสภาพภูมิอากาศในหลาย ๆ ด้าน ได้แก่ ระดับน้ำทะเลที่เพิ่มสูงขึ้น มีผลต่อสภาวะคลื่นและการกัดเซาะชายฝั่ง ระบบนิเวศชายฝั่งทะเล อุณหภูมิเฉลี่ยในที่ต่างๆ สูงขึ้น และที่เห็นได้ชัดคือ เหตุการณ์น้ำท่วมใหญ่ในปี 2554 ซึ่งส่งผลต่อสภาพจิตใจและความเสียหายต่อทรัพย์สินและชีวิตอย่างมาก

รัฐบาลได้พยายามหาหนทางแก้ไขปัญหาดังกล่าว ซึ่งจำเป็นต้องใช้เวลาและต้องมีการปฏิบัติอย่างต่อเนื่อง เพื่อจะได้สัมฤทธิ์ผล จึงได้มีนโยบายและแผนการส่งเสริมและรักษาคุณภาพสิ่งแวดล้อมแห่งชาติ พ.ศ. 2540 – 2559 โดยกำหนดนโยบายป้องกันและขจัดมลพิษทางอากาศให้เป็นไปตามมาตรฐานที่กำหนด ส่งเสริมและสนับสนุนการใช้ระบบขนส่งที่มีมลพิษน้อย และยังมีนโยบายป้องกันควบคุมและแก้ไขให้ระดับเสียงและความสั่นสะเทือนอยู่ในเกณฑ์มาตรฐานที่กำหนด มีการควบคุมระดับเสียงจากแหล่งกำเนิดทุกประเภทเพื่อลดปัญหามลพิษทางเสียง ซึ่งทั้งภาครัฐและเอกชนจะต้องร่วมกันแก้ไขและป้องกันไม่ให้เกิดปัญหาสิ่งแวดล้อมอย่างแท้จริง

ข้อมูลในบทนี้ ประกอบด้วย

- ➔ การคาดการณ์การปล่อยก๊าซชนิดต่าง ๆ
- ➔ คุณภาพอากาศตามสถานีตรวจวัดต่าง ๆ ทั่วประเทศ
- ➔ ระดับเสียงเฉลี่ยตามสถานีตรวจวัดต่าง ๆ ทั่วประเทศ

ก. กิจกรรมต่าง ๆ (ACTIVITIES)

ตารางที่ 2.1 การคาดการณ์ปริมาณการปล่อยก๊าซคาร์บอนไดออกไซด์^{1/} จำแนกตามสาขา พ.ศ. 2549 – 2554

TABLE 2.1 ESTIMATED CARBON DIOXIDE (CO₂) EMISSION^{1/} BY SECTOR : 2006 – 2011

หน่วย : 1,000 ตัน
Unit : 1,000 Tons

สาขา	2549	2550	2551	2552	2553	2554 ^P	Sector
	2006	2007	2008	2009	2010	2011 ^P	
รวม	191,281	195,847	198,146	197,657	198,059	197,508	Total
การคมนาคมขนส่ง	53,818	54,554	52,380	55,342	54,015	53,675	Transportation
ไฟฟ้า ^{2/}	75,839	82,087	83,370	81,797	82,517	82,033	Power ^{2/}
อุตสาหกรรมการผลิต	45,567	42,318	45,023	42,786	44,108	43,965	Manufacturing
ย่านพาณิชยกรรมและที่อยู่อาศัย	5,345	5,849	6,389	6,916	7,324	7,811	Commercial and residential area
อื่น ๆ ^{3/}	10,712	11,039	10,984	10,816	10,095	10,024	Others ^{3/}

^{1/} ไม่รวมปริมาณการปล่อยมลพิษจากพลังงานหมุนเวียน น้ำมันเตาที่ใช้ระหว่างประเทศ น้ำมันดีเซล และน้ำมันเครื่องบิน

^{2/} การผลิตไฟฟ้า ยกเว้นการผลิตไฟฟ้าพลังน้ำ

^{3/} อื่น ๆ ประกอบด้วย สาขาเกษตรกรรม ก่อสร้างและเหมืองแร่

^{1/} Excluding emission from renewable energy and international bynker oil, diesel and jet fuel.

^{2/} Electricity generation from power sector excluding hydro electric.

^{3/} Others include agriculture, construction, and mining.

ที่มา : กรมพัฒนาพลังงานทดแทนและอนุรักษ์พลังงาน กระทรวงพลังงาน

Source : Department of Alternative Energy Development and Efficiency, Ministry of Energy.

ตารางที่ 2.2 การคาดการณ์ปริมาณการปล่อยก๊าซคาร์บอนมอนอกไซด์^{1/} จำแนกตามสาขา พ.ศ. 2548 – 2553

TABLE 2.2 ESTIMATED CARBON MONOXIDE (CO) EMISSION^{1/} BY SECTOR : 2005 – 2010

หน่วย : 1,000 ตัน

Unit : 1,000 Tons

สาขา	2548	2549	2550	2551	2552	2553	Sector
	2005	2006	2007	2008	2009	2010	
รวม	3,132	3,136	3,283	3,371	3,335	3,540	Total
การคมนาคมขนส่ง	513	511	524	514	530	544	Transportation
ไฟฟ้า ^{2/}	52	53	59	68	74	79	Power ^{2/}
อุตสาหกรรมการผลิต	173	182	184	200	203	301	Manufacturing
ย่านพาณิชยกรรมและที่อยู่อาศัย	2,292	2,284	2,404	2,484	2,427	2,487	Commercial and Residential Area
อื่น ๆ ^{3/}	102	106	112	105	101	129	Others ^{3/}

^{1/} ไม่รวมปริมาณการปล่อยมลพิษจากพลังงานหมุนเวียน น้ำมันเตาที่ใช้ระหว่างประเทศ น้ำมันดีเซล และน้ำมันเครื่องบิน

^{2/} การผลิตไฟฟ้า ยกเว้นการผลิตไฟฟ้าพลังน้ำ

^{3/} อื่น ๆ ประกอบด้วย สาขาเกษตรกรรม ก่อสร้างและเหมืองแร่

^{1/} Excluding emission from renewable energy and international bunker oil, diesel and jet fuel.

^{2/} Electricity generation from power sector excluding hydro electric.

^{3/} Others include agriculture, construction, and mining.

ที่มา : กรมพัฒนาพลังงานทดแทนและอนุรักษ์พลังงาน กระทรวงพลังงาน

Source : Department of Alternative Energy Development and Efficiency, Ministry of Energy.

ตารางที่ 2.3 การคาดการณ์ปริมาณการปล่อยก๊าซไนโตรเจนออกไซด์^{1/} จำแนกตามสาขา พ.ศ. 2548 – 2553

TABLE 2.3 ESTIMATED NITROGEN OXIDE (NO_x) EMISSION^{1/} BY SECTOR : 2005 – 2010

หน่วย : 1,000 ตัน

Unit : 1,000 Tons

สาขา	2548	2549	2550	2551	2552	2553	Sector
	2005	2006	2007	2008	2009	2010	
รวม	891	895	902	923	905	953	Total
การคมนาคมขนส่ง	262	250	253	237	260	271	Transportation
ไฟฟ้า ^{2/}	224	227	258	261	253	264	Power ^{2/}
อุตสาหกรรมการผลิต	215	222	187	219	192	205	Manufacturing
ย่านพาณิชยกรรมและที่อยู่อาศัย	31	32	33	35	34	39	Commercial and Residential Area
อื่น ๆ ^{3/}	159	164	171	171	166	174	Others ^{3/}

^{1/} ไม่รวมปริมาณการปล่อยมลพิษจากพลังงานหมุนเวียน น้ำมันเตาที่ใช้ระหว่างประเทศ น้ำมันดีเซล และน้ำมันเครื่องบิน

^{2/} การผลิตไฟฟ้า ยกเว้นการผลิตไฟฟ้าพลังน้ำ

^{3/} อื่น ๆ ประกอบด้วย สาขาเกษตรกรรม ก่อสร้างและเหมืองแร่

^{1/} Excluding emission from renewable energy and international bunker oil, diesel and jet fuel.

^{2/} Electricity generation from power sector excluding hydro electric.

^{3/} Others include agriculture, construction, and mining.

ที่มา : กรมพัฒนาพลังงานทดแทนและอนุรักษ์พลังงาน กระทรวงพลังงาน

Source : Department of Alternative Energy Development and Efficiency, Ministry of Energy.

ตารางที่ 2.4 การคาดการณ์ปริมาณการปล่อยก๊าซมีเทน^{1/} จำแนกตามสาขา พ.ศ. 2548 – 2553TABLE 2.4 ESTIMATED METHANE (CH₄) EMISSION^{1/} BY SECTOR : 2005 – 2010

หน่วย : 1,000 ตัน

Unit : 1,000 Tons

สาขา	2548	2549	2550	2551	2552	2553	Sector
	2005	2006	2007	2008	2009	2010	
รวม	64	65	72	85	99	109	Total
การคมนาคมขนส่ง	5	6	10	20	34	38	Transportation
ไฟฟ้า ^{2/}	5	5	6	7	8	10	Power ^{2/}
อุตสาหกรรมการผลิต	4	4	4	5	5	6	Manufacturing
ย่านพาณิชยกรรมและที่อยู่อาศัย	49	49	51	52	51	54	Commercial and Residential Area
อื่น ๆ ^{3/}	1	1	1	1	1	1	Others ^{3/}

^{1/} ไม่รวมปริมาณการปล่อยมลพิษจากพลังงานหมุนเวียน น้ำมันเตาที่ใช้ระหว่างประเทศ น้ำมันดีเซล และน้ำมันเครื่องบิน

^{2/} การผลิตไฟฟ้า ยกเว้นการผลิตไฟฟ้าพลังน้ำ

^{3/} อื่น ๆ ประกอบด้วย สาขาเกษตรกรรม ก่อสร้างและเหมืองแร่

^{1/} Excluding emission from renewable energy and international bunker oil, diesel and jet fuel.

^{2/} Electricity generation from power sector excluding hydro electric.

^{3/} Others include agriculture, construction, and mining.

ที่มา : กรมพัฒนาพลังงานทดแทนและอนุรักษ์พลังงาน กระทรวงพลังงาน

Source : Department of Alternative Energy Development and Efficiency, Ministry of Energy.

ตารางที่ 2.5 การคาดการณ์ปริมาณการปล่อยก๊าซซัลเฟอร์ไดออกไซด์^{1/} จำแนกตามสาขา พ.ศ. 2548 – 2553

TABLE 2.5 ESTIMATED SULFUR DIOXIDE (SO₂) EMISSION^{1/} BY SECTOR : 2005 – 2010

หน่วย : 1,000 ตัน

Unit : 1,000 Tons

สาขา	2548	2549	2550	2551	2552	2553	Sector
	2005	2006	2007	2008	2009	2010	
รวม	382	462	520	663	549	559	Total
การคมนาคมขนส่ง	15	14	14	11	14	15	Transportation
ไฟฟ้า ^{2/}	213	231	359	353	312	303	Power ^{2/}
อุตสาหกรรมการผลิต	149	212	143	295	220	237	Manufacturing
ย่านพาณิชยกรรมและที่อยู่อาศัย ^{3/}	0	0	0	0	0	0	Commercial and Residential Area
อื่น ๆ ^{4/}	5	5	4	4	3	4	Others ^{3/}

^{1/} ไม่รวมปริมาณการปล่อยมลพิษจากพลังงานหมุนเวียน น้ำมันเตาที่ใช้ระหว่างประเทศ น้ำมันดีเซล และน้ำมันเครื่องบิน

^{2/} การผลิตไฟฟ้า ยกเว้นการผลิตไฟฟ้าพลังน้ำ

^{3/} “0” หมายถึง ตัวเลขมีค่าน้อยกว่า 0.5

^{4/} อื่น ๆ ประกอบด้วย สาขาเกษตรกรรม ก่อสร้างและเหมืองแร่

^{1/} Excluding emission from renewable energy and international bunker oil, diesel and jet fuel.

^{2/} Electricity generation from power sector excluding hydro electric.

^{3/} “0” means figure is less than 0.5

^{4/} Others include agriculture, construction, and mining.

ที่มา : กรมพัฒนาพลังงานทดแทนและอนุรักษ์พลังงาน กระทรวงพลังงาน

Source : Department of Alternative Energy Development and Efficiency, Ministry of Energy.

ข. สภาวะและผลกระทบต่าง ๆ ด้านสิ่งแวดล้อม (STATE AND ENVIRONMENTAL IMPACT)

ตารางที่ 2.6 คุณภาพอากาศบริเวณริมถนนในกรุงเทพมหานคร จำแนกตามสถานีตรวจวัด พ.ศ. 2553 - 2554

TABLE 2.6 AIR QUALITY ON ROAD SIDE IN BANGKOK BY MONITORING STATION : 2010 - 2011

สถานีตรวจวัด	ก๊าซซัลเฟอร์ไดออกไซด์ค่าเฉลี่ย 1 ชั่วโมง (ส่วนในพันล้านส่วน)				ก๊าซไนโตรเจนไดออกไซด์ค่าเฉลี่ย 1 ชั่วโมง (ส่วนในพันล้านส่วน)				Monitoring Station
	Average Sulfur dioxide (SO ₂) per hour (ppb)				Average Nitrogen dioxide (NO ₂) per hour (ppb)				
	ค่าต่ำสุด	ค่าสูงสุด	เฉลี่ย 1 ปี	จำนวนครั้งที่เกินมาตรฐาน/ จำนวนครั้งที่ตรวจวัด	ค่าต่ำสุด	ค่าสูงสุด	เฉลี่ย 1 ปี	จำนวนครั้งที่เกินมาตรฐาน/ จำนวนครั้งที่ตรวจวัด	
	Min.	Max.	Average	No. of time with above std./ No. of measurement (time)	Min.	Max.	Average	No. of time with above std./ No. of measurement (time)	
ค่ามาตรฐาน	300		40		170		30		Standard value
				2553 (2010)					
บริเวณริมถนนในกรุงเทพมหานคร	0.0	30.0	4.0	0/33,010	0.0	128.0	31.0	0/32,857	Road Side in Bangkok
กรมการขนส่งทางบก ถ.พหลโยธิน	0.0	28.0	4.0	0/8,064	0.0	121.0	31.0	0/7,875	The Department of Land Transport, Phahon Yothin Rd.
สถานีการไฟฟ้าอยุธยาบุรี ถ.อินทรีพิทักษ์	0.0	30.0	4.0	0/8,354	0.0	128.0	26.0	0/8,320	Thon Buri Power Plant, Intharaphithak Rd.
สถานีตำรวจนครบาลโชคชัย ถ.ลาดพร้าว	0.0	28.0	4.0	0/8,251	3.0	119.0	32.0	0/8,329	Chokchai Metropolitan Police Station Lad prao Rd.
เคหะชุมชนดินแดง ถ.ดินแดง	0.0	22.0	2.0	0/8,341	4.0	126.0	36.0	0/8,333	Din Daeng Housing Community, Din Daeng Rd.
				2554 (2011)					
บริเวณริมถนนในกรุงเทพมหานคร*	0.0	27.0	...	0/27,681	0.0	143.0	...	0/21,357	Road Side in Bangkok*
กรมการขนส่งทางบก ถ.พหลโยธิน	0.0	27.0	3.0	0/6,331	2.0	143.0	34.0	0/5,564	The Department of Land Transport, Phahon Yothin Rd.
สถานีการไฟฟ้าอยุธยาบุรี ถ.อินทรีพิทักษ์	0.0	26.0	3.0	0/6,939	4.0	113.0	28.0	0/2,441	Thon Buri Power Plant, Intharaphithak Rd.
สถานีตำรวจนครบาลโชคชัย ถ.ลาดพร้าว	0.0	13.0	2.0	0/6,423	0.0	137.0	25.0	0/6,787	Chokchai Metropolitan Police Station Lad prao Rd.
เคหะชุมชนดินแดง ถ.ดินแดง	0.0	15.0	2.0	0/7,988	7.0	137.0	35.0	0/6,565	Din Daeng Housing Community, Din Daeng Rd.

ตารางที่ 2.6 คุณภาพอากาศบริเวณริมถนนในกรุงเทพมหานคร จำแนกตามสถานีตรวจวัด พ.ศ. 2553 – 2554 (ต่อ)

TABLE 2.6 AIR QUALITY ON ROAD SIDE IN BANGKOK BY MONITORING STATION : 2010 – 2011 (Contd.)

สถานีตรวจวัด	ก๊าซคาร์บอนมอนอกไซด์ค่าเฉลี่ย 1 ชั่วโมง (ส่วนในล้านส่วน)				ก๊าซคาร์บอนมอนอกไซด์ค่าเฉลี่ย 8 ชั่วโมง (ส่วนในล้านส่วน)				Monitoring Station
	Average Carbon Monoxide (CO) per hour (ppm)				Average Carbon Monoxide (CO) per 8 hrs. (ppm)				
	ค่า ต่ำสุด	ค่า สูงสุด	ค่า เฉลี่ย 1 ปี	จำนวนครั้งที่เกินมาตรฐาน/ จำนวนครั้งที่ตรวจวัด	ค่า ต่ำสุด	ค่า สูงสุด	ค่า เฉลี่ย 1 ปี	จำนวนครั้งที่เกินมาตรฐาน/ จำนวนครั้งที่ตรวจวัด	
	Min.	Max.	Average	No. of time with above std./ No. of measurement (time)	Min.	Max.	Average	No. of time with above std./ No. of measurement (time)	
ค่ามาตรฐาน	30	-	-	-	9	-	-	-	Standard value
2553 (2010)									
บริเวณริมถนนในกรุงเทพมหานคร	0.0	9.8	1.3	0/57,941	0.0	6.8	1.3	0/58,670	Road Side in Bangkok
กระทรวงวิทยาศาสตร์และเทคโนโลยี ถ.พระราม 6	0.0	5.7	0.9	0/5,131	0.0	4.9	1.0	0/4,912	Ministry of Science and Technology Rama. VI.Rd.
กรมการขนส่งทางบก ถ.พหลโยธิน	0.0	4.8	1.0	0/8,080	0.0	3.5	1.0	0/8,425	The Department of Land Transport, Phahon Yothin Rd.
โรงพยาบาลจุฬาลงกรณ์ ถ.พระราม 4	0.0	6.3	1.3	0/7,996	0.0	5.8	1.3	0/7,962	Chulalongkorn Hospital, Rama IV
วงเวียน 22 กรกฎาคม ถ.สันติภาพ	0.0	7.4	1.0	0/5,209	0.0	4.2	1.1	0/4,836	22 July circle, Santiprab Rd.
สถานีการไฟฟ้าอยุธยาบุรี ถ.อินทพรพิทักษ์	0.0	8.2	1.1	0/8,343	0.0	6.1	1.1	0/8,706	Thon Buri Power Plant, Inthraphithak Rd.
สถานีตำรวจนครบาลโชคชัย ถ.ลาดพร้าว	0.0	4.5	1.2	0/8,334	0.1	3.6	1.2	0/8,684	Chokchai Metropolitan Police Station Lad prao Rd.
เคหะชุมชนดินแดง ถ.ดินแดง	0.0	7.7	1.3	0/8,331	0.0	5.6	1.3	0/8,693	Din Daeng Housing Community, Din Daeng Rd.
2554 (2011)									
บริเวณริมถนนในกรุงเทพมหานคร^ก	0.0	6.6	...	0/43,797	0.0	4.4	...	0/44,680	Road Side in Bangkok^ก
กระทรวงวิทยาศาสตร์และเทคโนโลยี ถ.พระราม 6	0.0	5.3	1.1	0/7,640	0.0	3.6	1.1	0/7,636	Ministry of Science and Technology Rama. VI.Rd.
กรมการขนส่งทางบก ถ.พหลโยธิน	0.0	4.5	1.0	0/6,384	0.0	3.4	1.0	0/6,644	The Department of Land Transport, Phahon Yothin Rd.
โรงพยาบาลจุฬาลงกรณ์ ถ.พระราม 4	0.0	5.2	1.5	0/8,756	0.3	3.7	1.5	0/8,770	Chulalongkorn Hospital, Rama IV
วงเวียน 22 กรกฎาคม ถ.สันติภาพ	0.0	5.3	0.6	0/2,714	0.0	2.8	0.6	0/2,564	22 July circle, Santiprab Rd.
สถานีการไฟฟ้าอยุธยาบุรี ถ.อินทพรพิทักษ์	0.0	5.2	1.1	0/3,446	0.1	3.2	1.1	0/3,597	Thon Buri Power Plant, Inthraphithak Rd.
สถานีตำรวจนครบาลโชคชัย ถ.ลาดพร้าว	0.0	3.8	1.0	0/7,113	0.0	3.0	1.0	0/7,417	Chokchai Metropolitan Police Station Lad prao Rd.
เคหะชุมชนดินแดง ถ.ดินแดง	0.0	6.6	1.1	0/7,744	0.0	4.4	1.1	0/8,052	Din Daeng Housing Community, Din Daeng Rd.

ตารางที่ 2.6 คุณภาพอากาศบริเวณริมถนนในกรุงเทพมหานคร จำแนกตามสถานีตรวจวัด พ.ศ. 2553 – 2554 (ต่อ)

TABLE 2.6 AIR QUALITY ON ROAD SIDE IN BANGKOK BY MONITORING STATION : 2010 – 2011 (Contd.)

สถานีตรวจวัด	ก๊าซโอโซนค่าเฉลี่ย 1 ชั่วโมง (ส่วนในพันล้านส่วน)				ฝุ่นขนาดเล็กไม่เกิน 10 ไมครอน ค่าเฉลี่ย 24 ชั่วโมง (มคก./ลบ.ม.)				Monitoring Station
	Average Ozone(O ₃) per hour (ppb)				Average PM ₁₀ per 24 hrs. (mcg/cu.m.)				
	ค่าต่ำสุด	ค่าสูงสุด	ค่าเฉลี่ย 1 ปี	จำนวนครั้งที่เกินมาตรฐาน/ จำนวนครั้งที่ตรวจวัด	ค่าต่ำสุด	ค่าสูงสุด	ค่าเฉลี่ย 1 ปี	จำนวนครั้งที่เกินมาตรฐาน/ จำนวนครั้งที่ตรวจวัด	
	Min.	Max.	Average	No. of time with above std./ No. of measurement (time)	Min.	Max.	Average	No. of time with above std./ No. of measurement (time)	
ค่ามาตรฐาน	100	-			120	50			Standard value
				2553 (2010)					
บริเวณริมถนนในกรุงเทพมหานคร	0.0	109.0	13.0	9/30,269	8.3	195.2	55.3	85/1,852	Road Side in Bangkok
กระทรวงวิทยาศาสตร์และเทคโนโลยี ถ.พระราม 6	n.a	n.a	n.a	n.a	54.8	195.2	99.5	37/195	Ministry of Science and Technology Rama. VI.Rd.
กรมการขนส่งทางบก ถ.พหลโยธิน	0.0	109.0	15.0	3/5,696	18.6	171.6	63.9	15/269	The Department of Land Transport, Phahon Yothin Rd.
โรงพยาบาลจุฬาลงกรณ์ ถ.พระราม 4	n.a	n.a	n.a	n.a	16.5	147.2	60.5	7/298	Chulalongkorn Hospital, Rama IV
สถานีการไฟฟ้าอยุธยาบุรี ถ.อินทรีพิทักษ์	0.0	106.0	16.0	5/8,059	8.3	69.6	30.8	0/365	Thon Buri Power Plant, Intharaphithak Rd.
สถานีตำรวจนครบาลโชคชัย ถ.ลาดพร้าว	0.0	100.0	15.0	0/8,195	16.3	75.5	34.6	0/363	Chokchai Metropolitan Police Station Lad prao Rd.
เคหะชุมชนดินแดง ถ.ดินแดง	0.0	106.0	8.0	1/8,319	16.0	174.5	66.0	26/362	Din Daeng Housing Community, Din Daeng Rd.
				2554 (2011)					
บริเวณริมถนนในกรุงเทพมหานคร ^p	0.0	98.0	...	0/21,435	10.5	154.9	...	19/1,767	Road Side in Bangkok ^p
กระทรวงวิทยาศาสตร์และเทคโนโลยี ถ.พระราม 6	n.a	n.a	n.a	n.a	13.8	144.6	69.0	7/280	Ministry of Science and Technology Rama. VI.Rd.
กรมการขนส่งทางบก ถ.พหลโยธิน	0.0	70.0	12.0	0/3,751	23.5	154.9	65.1	8/248	The Department of Land Transport, Phahon Yothin Rd.
โรงพยาบาลจุฬาลงกรณ์ ถ.พระราม 4	n.a	n.a	n.a	n.a	19.2	127.0	57.3	2/355	Chulalongkorn Hospital, Rama IV
สถานีการไฟฟ้าอยุธยาบุรี ถ.อินทรีพิทักษ์	0.0	98.0	12.0	0/4,235	12.1	59.4	25.7	0/279	Thon Buri Power Plant, Intharaphithak Rd.
สถานีตำรวจนครบาลโชคชัย ถ.ลาดพร้าว	1.0	75.0	14.0	0/6,464	10.5	79.4	24.1	0/307	Chokchai Metropolitan Police Station Lad prao Rd.
เคหะชุมชนดินแดง ถ.ดินแดง	0.0	68.0	7.0	0/6,985	18.4	125.8	54.3	2/298	Din Daeng Housing Community, Din Daeng Rd.

ตารางที่ 2.6 คุณภาพอากาศบริเวณริมถนนในกรุงเทพมหานคร จำแนกตามสถานีตรวจวัด พ.ศ. 2553 – 2554 (ต่อ)

TABLE 2.6 AIR QUALITY ON ROAD SIDE IN BANGKOK BY MONITORING STATION : 2010 – 2011 (Contd.)

สถานีตรวจวัด	ฝุ่นรวมค่าเฉลี่ย 24 ชั่วโมง (มก./ลบ.ม.)				สารตะกั่วค่าเฉลี่ย 1 เดือน (มคก./ลบ.ม.)				Monitoring Station
	Average TSP per 24 hrs. (mg/cu.m.)				Average Lead (pb) per month (mcg/cu.m.)				
	ค่าต่ำสุด	ค่าสูงสุด	เฉลี่ย 1 ปี	จำนวนครั้งที่เกินมาตรฐาน/ จำนวนครั้งที่ตรวจวัด	ค่าต่ำสุด	ค่าสูงสุด	เฉลี่ย 1 ปี	จำนวนครั้งที่เกินมาตรฐาน/ จำนวนครั้งที่ตรวจวัด	
Min.	Max.	Average	No. of time with above std./ No. of measurement (time)	Min.	Max.	Average	No. of time with above std./ No. of measurement (time)		
ค่ามาตรฐาน	0.3				1.5				Standard value
	2553 (2010)								
บริเวณริมถนนในกรุงเทพมหานคร	0.03	0.57	0.14	21/615	0.00	0.10	0.04	0 / 94	ROAD SIDE IN BANGKOK
กระทรวงวิทยาศาสตร์และเทคโนโลยี ถ.พระราม 6	0.05	0.20	0.10	0/43	0.01	0.06	0.03	0/10	Ministry of Science and Technology Rama. VI.Rd.
กรมการขนส่งทางบก ถ.พหลโยธิน	0.05	0.20	0.10	0/55	0.02	0.07	0.03	0/12	The Department of Land Transport, Phahon Yothin Rd.
โรงพยาบาลจุฬาลงกรณ์ ถ.พระราม 4	0.04	0.22	0.10	0/35	0.01	0.05	0.03	0/8	Chulalongkorn Hospital, Rama IV
วงเวียน 22 กรกฎาคม ถ.สันติภาพ	0.08	0.30	0.16	0/45	0.03	0.09	0.04	0/11	22 July circle, Santiprab Rd.
สถานีการไฟฟ้าอยุธยาบุรี ถ.อินทพรพิทักษ์	0.04	0.18	0.08	0/52	0.01	0.06	0.03	0/12	Thon Buri Power Plant, Intharaphithak Rd.
สถานีตำรวจนครบาลโชคชัย ถ.ลาดพร้าว	0.06	0.23	0.13	0/47	0.02	0.06	0.03	0/11	Chokchai Metropolitan Police Station Lad prao Rd.
เคหะชุมชนดินแดง ถ.ดินแดง	0.07	0.20	0.12	0/45	0.02	0.06	0.03	0/10	Din Daeng Housing Community, Din Daeng Rd.
	2554 (2011)								
บริเวณริมถนนในกรุงเทพมหานคร ^๑	0.03	0.35	...	1/338	0.01	0.16	...	0/76	ROAD SIDE IN BANGKOK ^๑
กระทรวงวิทยาศาสตร์และเทคโนโลยี ถ.พระราม 6	0.05	0.17	0.09	0/42	0.01	0.08	0.03	0/10	Ministry of Science and Technology Rama. VI.Rd.
กรมการขนส่งทางบก ถ.พหลโยธิน	0.04	0.35	0.13	1/49	0.01	0.09	0.04	0/11	The Department of Land Transport, Phahon Yothin Rd.
โรงพยาบาลจุฬาลงกรณ์ ถ.พระราม 4	0.04	0.22	0.11	0/54	0.01	0.11	0.04	0/12	Chulalongkorn Hospital, Rama IV
วงเวียน 22 กรกฎาคม ถ.สันติภาพ	0.05	0.29	0.14	0/47	0.02	0.09	0.04	0/10	22 July circle, Santiprab Rd.
สถานีการไฟฟ้าอยุธยาบุรี ถ.อินทพรพิทักษ์	0.04	0.33	0.11	0/45	0.01	0.10	0.04	0/11	Thon Buri Power Plant, Intharaphithak Rd.
สถานีตำรวจนครบาลโชคชัย ถ.ลาดพร้าว	0.03	0.17	0.08	0/49	0.01	0.07	0.03	0/10	Chokchai Metropolitan Police Station Lad prao Rd.
เคหะชุมชนดินแดง ถ.ดินแดง	0.05	0.22	0.11	0/52	0.01	0.16	0.04	0/12	Din Daeng Housing Community, Din Daeng Rd.

ที่มา : กรมควบคุมมลพิษ กระทรวงทรัพยากรธรรมชาติและสิ่งแวดล้อม

Source : Pollution Control Department, Ministry of Natural Resources and Environment.

ตารางที่ 2.7 คุณภาพอากาศบริเวณพื้นที่ทั่วไปในกรุงเทพมหานคร จำแนกตามสถานีตรวจวัด พ.ศ. 2553 - 2554

TABLE 2.7 AIR QUALITY IN BANGKOK AREA BY MONITORING STATION : 2010 - 2011

สถานีตรวจวัด	ก๊าซซัลเฟอร์ไดออกไซด์ค่าเฉลี่ย 1 ชั่วโมง (ส่วนในพันล้านส่วน)				ก๊าซไนโตรเจนไดออกไซด์ค่าเฉลี่ย 1 ชั่วโมง (ส่วนในพันล้านส่วน)				Monitoring Station
	Average Sulfur dioxide (SO ₂) per hour (ppb)				Average Nitrogen dioxide (NO ₂) per hour (ppb)				
	ค่าต่ำสุด Min.	ค่าสูงสุด Max.	ค่าเฉลี่ย 1 ปี Average 1 year	จำนวนครั้งที่เกินมาตรฐาน/ จำนวนครั้งที่ตรวจวัด No. of time with above std./ No. of measurement (time)	ค่าต่ำสุด Min.	ค่าสูงสุด Max.	ค่าเฉลี่ย 1 ปี Average 1 year	จำนวนครั้งที่เกินมาตรฐาน/ จำนวนครั้งที่ตรวจวัด No. of time with above std./ No. of measurement (time)	
ค่ามาตรฐาน	300		40		170		30		Standard value
				2553 (2010)					
บริเวณพื้นที่ทั่วไปในกรุงเทพมหานคร	0.0	39.0	3.0	0/82872	0.0	120.0	20.0	0/82534	Bangkok Area
มหาวิทยาลัยราชภัฏบ้านสมเด็จเจ้าพระยา	0.0	24.0	1.0	0/8,562	0.0	116.0	19.0	0/8,588	Ban Somdej Chao Phraya Rajabhat University
ที่ทำการไปรษณีย์ราชบุรีบูรณะ	0.0	39.0	2.0	0/7,977	1.0	101.0	19.0	0/8,254	Ratburana Post Office
กรมอุตุนิยมวิทยา บางนา	0.0	34.0	5.0	0/8,114	0.0	98.0	15.0	0/8,166	Meteorological Department, Bangna
มหาวิทยาลัยราชภัฏจันทรเกษม	0.0	18.0	1.0	0/8,307	4.0	103.0	23.0	0/8,340	Chandrakasem Rajabhat University
การเคหะชุมชนคลองจั่น	0.0	32.0	5.0	0/8,271	0.0	100.0	20.0	0/8,331	Khlong Chan Housing Community
สนามกีฬาการเคหะชุมชนห้วยขวาง	0.0	22.0	5.0	0/8,336	3.0	116.0	31.0	0/8,332	Huai Kwang Sport Housing Community
โรงเรียนนนทรีวิทยา	0.0	26.0	5.0	0/8,242	0.0	93.0	19.0	0/8,207	Nonsi Vitthaya School
โรงเรียนสิงหราชพิทยาคม	0.0	27.0	5.0	0/8,288	0.0	86.0	15.0	0/8,200	Singharaja Pitthaya School
				2554 (2011)					
บริเวณพื้นที่ทั่วไปในกรุงเทพมหานคร	0.0	27.0	2.0	0/38,639	0.0	134.0	22.0	0/47,583	Bangkok Area
มหาวิทยาลัยราชภัฏบ้านสมเด็จเจ้าพระยา	0.0	10.0	1.0	0/3,240	1.0	83.0	22.0	0/3,5238	Ban Somdej Chao Phraya Rajabhat University
ที่ทำการไปรษณีย์ราชบุรีบูรณะ	0.0	15.0	2.0	0/8,255	0.0	113.0	20.0	0/6,539	Ratburana Post Office
กรมอุตุนิยมวิทยา บางนา	0.0	21.0	3.0	0/1,236	0.0	104.0	22.0	0/885	Meteorological Department, Bangna
มหาวิทยาลัยราชภัฏจันทรเกษม	0.0	8.0	1.0	0/3,133	0.0	107.0	23.0	0/7,314	Chandrakasem Rajabhat University
การเคหะชุมชนคลองจั่น	0.0	21.0	4.0	0/6,231	2.0	107.0	21.0	0/7,669	Khlong Chan Housing Community
สนามกีฬาการเคหะชุมชนห้วยขวาง	0.0	27.0	4.0	0/5,756	0.0	134.0	31.0	0/7,509	Huai Kwang Sport Housing Community
โรงเรียนนนทรีวิทยา	0.0	21.0	5.0	0/1,409	0.0	27.0	5.0	0/1,224	Nonsi Vitthaya School
โรงเรียนสิงหราชพิทยาคม	0.0	17.0	3.0	0/2,659	0.0	99.0	14.0	0/4,519	Singharaja Pitthaya School

ตารางที่ 2.7 คุณภาพอากาศบริเวณพื้นที่ทั่วไปในกรุงเทพมหานคร จำแนกตามสถานีตรวจวัด พ.ศ. 2553 – 2554 (ต่อ)

TABLE 2.7 AIR QUALITY IN BANGKOK AREA BY MONITORING STATION : 2010 – 2011 (Contd.)

สถานีตรวจวัด	ก๊าซคาร์บอนมอนอกไซด์ค่าเฉลี่ย 1 ชั่วโมง (ส่วนในล้านส่วน)				ก๊าซคาร์บอนมอนอกไซด์ค่าเฉลี่ย 8 ชั่วโมง (ส่วนในล้านส่วน)				Monitoring Station
	Average Carbon Monoxide (CO) per hour (ppm)				Average Carbon Monoxide (CO) per 8 hrs. (ppm)				
	ค่าต่ำสุด Min.	ค่าสูงสุด Max.	ค่าเฉลี่ย 1 ปี Average 1 year	จำนวนครั้งที่เกินมาตรฐาน/ จำนวนครั้งที่ตรวจวัด No. of time with above std./ No. of measurement (time)	ค่าต่ำสุด Min.	ค่าสูงสุด Max.	ค่าเฉลี่ย 1 ปี Average 1 year	จำนวนครั้งที่เกินมาตรฐาน/ จำนวนครั้งที่ตรวจวัด No. of time with above std./ No. of measurement (time)	
ค่ามาตรฐาน	30				9				Standard value
	2553 (2010)				2554 (2011)				
บริเวณพื้นที่ทั่วไปในกรุงเทพมหานคร	0.0	6.1	0.7	0/82,053	0.0	4.9	0.7	0/84,566	Bangkok Area
มหาวิทยาลัยราชภัฏบ้านสมเด็จเจ้าพระยา	0.0	4.0	0.3	0/7,566	0.0	3.0	0.3	0/7,452	Ban Somdej Chao Phraya Rajabhat University
ที่ทำการไปรษณีย์ราชบุรณะ	0.0	5.2	0.3	0/8,071	0.0	2.1	0.3	0/8,294	Ratburana Post Office
กรมอุตุนิยมวิทยา บางนา	0.0	5.9	0.8	0/8,083	0.0	4.2	0.8	0/8,309	Meteorological Department, Bangna
มหาวิทยาลัยราชภัฏจันทรเกษม	0.0	4.4	1.0	0/8,317	0.0	2.9	1.0	0/8,685	Chandrasem Rajabhat University
การเคหะชุมชนคลองจั่น	0.0	4.7	0.9	0/8,339	0.3	3.7	0.9	0/8,692	Khlong Chan Housing Community
สนามกีฬาการเคหะชุมชนห้วยขวาง	0.0	4.5	0.9	0/8,362	0.0	3.3	0.9	0/8,736	Huai Kwang Sport Housing Community
โรงเรียนนวมวิทวิทยา	0.0	4.3	0.8	0/8,248	0.0	3.6	0.8	0/8,585	Nonsi Vitthaya School
โรงเรียนสิงหราชพิทยาคม	0.0	5.4	0.9	0/8,309	0.0	4.9	0.9	0/8,672	Singharaja Pitthaya School
บริเวณพื้นที่ทั่วไปในกรุงเทพมหานคร	0.0	6.3	0.6	0/44327	0.0	3.9	0.6	0/45300	Bangkok Area
มหาวิทยาลัยราชภัฏบ้านสมเด็จเจ้าพระยา	0.0	2.9	0.3	0/3,126	0.0	1.9	0.3	0/3,053	Ban Somdej Chao Phraya Rajabhat University
ที่ทำการไปรษณีย์ราชบุรณะ	0.0	3.7	0.3	0/8,084	0.0	2.2	0.3	0/8,248	Ratburana Post Office
กรมอุตุนิยมวิทยา บางนา	0.0	2.0	0.4	0/2,417	0.0	1.5	0.4	0/2,421	Meteorological Department, Bangna
มหาวิทยาลัยราชภัฏจันทรเกษม	0.0	4.2	0.6	0/7,585	0.0	2.5	0.6	0/7,919	Chandrasem Rajabhat University
การเคหะชุมชนคลองจั่น	0.0	4.9	1.0	0/3,274	0.2	3.2	1.0	0/3,407	Khlong Chan Housing Community
สนามกีฬาการเคหะชุมชนห้วยขวาง	0.0	4.3	1.2	0/5,523	0.1	3.9	1.2	0/5,721	Huai Kwang Sport Housing Community
โรงเรียนนวมวิทวิทยา	0.0	3.2	0.7	0/2,311	0.0	2.4	0.7	0/2,408	Nonsi Vitthaya School
โรงเรียนสิงหราชพิทยาคม	0.0	4.9	0.8	0/5,009	0.0	3.5	0.8	0/5,139	Singharaja Pitthaya School

ตารางที่ 2.7 คุณภาพอากาศบริเวณพื้นที่ทั่วไปในกรุงเทพมหานคร จำแนกตามสถานีตรวจวัด พ.ศ. 2553 – 2554 (ต่อ)

TABLE 2.7 AIR QUALITY IN BANGKOK AREA BY MONITORING STATION : 2010 – 2011 (Contd.)

สถานีตรวจวัด	ก๊าซโอโซนค่าเฉลี่ย 1 ชั่วโมง (ส่วนในพันล้านส่วน) Average Ozone(O ₃) per hour (ppb)				ฝุ่นขนาดเล็กไม่เกิน 10 ไมครอน ค่าเฉลี่ย 24 ชั่วโมง (มก./ลบ.ม.) Average PM ₁₀ per 24 hrs. (mg/cu.m.)				Monitoring Station
	ค่าต่ำสุด	ค่าสูงสุด	ค่าเฉลี่ย 1 ปี	จำนวนครั้งที่เกินมาตรฐาน/ จำนวนครั้งที่ตรวจวัด	ค่าต่ำสุด	ค่าสูงสุด	ค่าเฉลี่ย 1 ปี	จำนวนครั้งที่เกินมาตรฐาน/ จำนวนครั้งที่ตรวจวัด	
	Min.	Max.	Average 1 year	No. of time with above std./ No. of measurement (time)	Min.	Max.	Average 1 year	No. of time with above std./ No. of measurement (time)	
ค่ามาตรฐาน	100				120	50		Standard value	
2553 (2010)									
บริเวณพื้นที่ทั่วไปในกรุงเทพมหานคร	0.0	172.0	17.0	161/77,530	7.1	179.3	37.8	13/3,350	Bangkok Area
มหาวิทยาลัยราชภัฏบ้านสมเด็จเจ้าพระยา	0.0	159.0	14.0	4/7,728	26.0	179.1	59.2	12/335	Ban Somdej Chao Phraya Rajabhat University
ที่ทำการไปรษณีย์ราชบุรีบูรณะ	0.0	153.0	19.0	13/8,303	7.1	66.0	23.7	0/356	Ratburana Post Office
กรมอุตุนิยมวิทยา บางนา	0.0	100.0	15.0	0/7,889	11.8	107.3	37.6	0/345	Meteorological Department, Bangna
มหาวิทยาลัยราชภัฏจันทรเกษม	0.0	119.0	21.0	5/4,165	10.8	113.5	44.9	0/155	Chandrasem Rajabhat University
การเคหะชุมชนคลองจั่น	0.0	169.0	19.0	22/8,338	14.1	95.8	35.5	0/363	Khlong Chan Housing Community
สนามกีฬาการเคหะชุมชนห้วยขวาง	0.0	127.0	12.0	6/8,337	20.4	92.6	38.1	0/364	Huai Kwang Sport Housing Community
โรงเรียนนันทวิทยา	0.0	120.0	18.0	9/8,236	13.0	81.4	34.7	0/363	Nonsi Vitthaya School
โรงเรียนสิงหราชพิทยาคม	0.0	131.0	19.0	17/8,280	14.8	91.2	35.2	0/362	Singharaja Pitthaya School
2554 (2011)									
บริเวณพื้นที่ทั่วไปในกรุงเทพมหานคร	0.0	113.0	17.0	3/37,319	7.4	131.5	38.1	3/1,905	Bangkok Area
มหาวิทยาลัยราชภัฏบ้านสมเด็จเจ้าพระยา	0.0	94.0	19.0	0/3,586	34.5	131.5	72.4	3/128	Ban Somdej Chao Phraya Rajabhat University
ที่ทำการไปรษณีย์ราชบุรีบูรณะ	1.0	97.0	14.0	0/8,038	7.4	81.2	27.0	0/177	Ratburana Post Office
กรมอุตุนิยมวิทยา บางนา	1.0	57.0	17.0	0/653	24.3	81.0	54.0	0/99	Meteorological Department, Bangna
มหาวิทยาลัยราชภัฏจันทรเกษม	3.0	90.0	15.0	0/3,595	21.8	106.5	51.8	0/135	Chandrasem Rajabhat University
การเคหะชุมชนคลองจั่น	1.0	93.0	24.0	0/1,547	12.7	61.8	28.0	0/354	Khlong Chan Housing Community
สนามกีฬาการเคหะชุมชนห้วยขวาง	0.0	96.0	16.0	0/7,033	16.8	99.9	40.5	0/316	Huai Kwang Sport Housing Community
โรงเรียนนันทวิทยา	2.0	83.0	19.0	0/1,867	16.8	67.9	32.6	0/99	Nonsi Vitthaya School

ตารางที่ 2.7 คุณภาพอากาศบริเวณพื้นที่ทั่วไปในกรุงเทพมหานคร จำแนกตามสถานีตรวจวัด พ.ศ. 2553 - 2554 (ต่อ)

TABLE 2.7 AIR QUALITY IN BANGKOK AREA BY MONITORING STATION : 2010 - 2011 (Contd.)

สถานีตรวจวัด	ฝุ่นรวมค่าเฉลี่ย 24 ชั่วโมง (มก./ลบ.ม.)				สารตะกั่วค่าเฉลี่ย 1 เดือน (มคก./ลบ.ม.)				Monitoring Station
	Average TSP per 24 hrs. (mg/cu.m.)				Average Lead (Pb) per month. (mcg/cu.m.)				
	ค่าต่ำสุด Min.	ค่าสูงสุด Max.	ค่าเฉลี่ย 1 ปี Average 1 year	จำนวนครั้งที่เกินมาตรฐาน/ จำนวนครั้งที่ตรวจวัด No. of time with above std./ No. of measurement (time)	ค่าต่ำสุด Min.	ค่าสูงสุด Max.	ค่าเฉลี่ย 1 ปี Average 1 year	จำนวนครั้งที่เกินมาตรฐาน/ จำนวนครั้งที่ตรวจวัด No. of time with above std./ No. of measurement (time)	
ค่ามาตรฐาน	0.3				1.5 0.04				Standard value
2553 (2010)									
บริเวณพื้นที่ทั่วไปในกรุงเทพมหานคร	0.02	0.22	0.10	0/525	< 0.005	0.15	0.04	0 / 114	Bangkok Area
มหาวิทยาลัยราชภัฏบ้านสมเด็จเจ้าพระยา	0.03	0.15	0.07	0/50	0.01	0.06	0.03	0/11	Ban Somdej Chao Phraya Rajabhat University
ที่ทำการไปรษณีย์ราชบุรณะ	0.03	0.20	0.08	0/56	< 0.005	0.07	0.03	0/12	Ratburana Post Office
กรมอุตุนิยมวิทยา บางนา	0.03	0.15	0.07	0/54	0.02	0.15	0.07	0/12	Meteorological Department, Bangna
มหาวิทยาลัยราชภัฏจันทรเกษม	0.02	0.15	0.07	0/53	0.01	0.06	0.03	0/11	Chandrasem Rajabhat University
การเคหะชุมชนคลองจั่น	0.02	0.14	0.06	0/54	0.01	0.06	0.03	0/12	Khlong Chan Housing Community
สนามกีฬาการเคหะชุมชนห้วยขวาง	0.03	0.22	0.08	0/53	0.01	0.07	0.03	0/12	Huai Kwang Sport Housing Community
โรงเรียนนวมวิทริยา	0.03	0.13	0.07	0/49	0.02	0.05	0.04	0/10	Nansi Vitthaya School
โรงเรียนสิงหราชพิทยาคม	0.03	0.19	0.06	0/49	0.01	0.09	0.04	0/10	Singharaja Pitthaya School
2554 (2011)									
บริเวณพื้นที่ทั่วไปในกรุงเทพมหานคร	0.02	0.26	0.07	0/422	<0.005	0.24	0.04	0/99	Bangkok Area
มหาวิทยาลัยราชภัฏบ้านสมเด็จเจ้าพระยา	0.03	0.21	0.08	0/32	0.01	0.15	0.04	0/7	Ban Somdej Chao Phraya Rajabhat University
ที่ทำการไปรษณีย์ราชบุรณะ	0.03	0.17	0.107	0/52	0.01	0.10	0.03	0/12	Ratburana Post Office
กรมอุตุนิยมวิทยา บางนา	0.03	0.26	0.08	0/50	0.01	0.25	0.10	0/12	Meteorological Department, Bangna
มหาวิทยาลัยราชภัฏจันทรเกษม	0.03	0.17	0.06	0/49	0.01	0.07	0.02	0/11	Chandrasem Rajabhat University
การเคหะชุมชนคลองจั่น	0.02	0.13	0.05	0/50	< 0.005	0.09	0.02	0/11	Khlong Chan Housing Community
สนามกีฬาการเคหะชุมชนห้วยขวาง	0.03	0.16	0.10	0/34	0.01	0.10	0.04	0/8	Huai Kwang Sport Housing Community
โรงเรียนนวมวิทริยา	0.04	0.15	0.08	0/20	0.01	0.06	0.03	0/5	Nansi Vitthaya School
โรงเรียนสิงหราชพิทยาคม	0.02	0.18	0.07	0/40	0.01	0.12	0.04	0/9	Singharaja Pitthaya School

ตารางที่ 2.8 คุณภาพอากาศในเขตปริมณฑล พ.ศ. 2553 - 2554

TABLE 2.8 AIR QUALITY IN VICINITY : 2010 - 2011

จังหวัด/ สถานีตรวจวัด	ก๊าซซัลเฟอร์ไดออกไซด์ค่าเฉลี่ย 1 ชั่วโมง (ส่วนในพันล้านส่วน) Average Sulfur dioxide (SO ₂) per hour (ppb)							Province/ monitoring Station	
	ค่า ต่ำสุด Min.	ค่า สูงสุด Max.	ค่า เฉลี่ย 1 ปี Average 1 year	จำนวนครั้งที่เกินมาตรฐาน/ จำนวนครั้งที่ตรวจวัด No. of time with above std./ No. of measurement (time)	ค่า ต่ำสุด Min.	ค่า สูงสุด Max.	ค่า เฉลี่ย 1 ปี Average 1 year		จำนวนครั้งที่เกินมาตรฐาน/ จำนวนครั้งที่ตรวจวัด No. of time with above std./ No. of measurement (time)
	ค่ามาตรฐาน	300		40		300			40
			2553 (2010)				2554 (2011)		
สมุทรปราการ									Samut Prakan
ศูนย์ฟื้นฟูอาชีพคนพิการฯ อ.พระประแดง	0.0	29.0	1.0	0/8,116	0.0	31.0	2.0	0/7,733	Phra Pra Daeng Career Centre
โรงไฟฟ้าพระนครใต้ อ. เมือง	0.0	23.0	2.0	0/7,249	0.0	26.0	3.0	0/6,506	Pra Nakorn Tai Power Plant, Mueang District
กรมทรัพยากรธรณี อ. พระประแดง	0.0	43.0	4.0	0/5,790	0.0	30.0	4.0	0/6,916	Department of Mineral Resources Phra Pra Daeng District
ศาลากลางจังหวัด อ.เมือง	0.0	19.0	3.0	0/8,047	0.0	22.0	3.0	0/7,237	Provincial Hall, Mueang District
การเคหะชุมชนบางพลี	0.0	18.0	2.0	0/7,671	0.0	17.0	2.0	0/5,802	Bangphe Housing Community
สมุทรสาคร									Samut Sakhon
แขวงทางหลวงสมุทรสาคร อ. กระทุ่มแบน	0.0	102.0	9.0	0/8,054	0.0	163.0	7.0	0/7,030	Samutsakhon Highway Krathumban District,
อบจ.สมุทรสาคร	0.0	127.0	8.0	0/8,193	0.0	67.0	7.0	0/7,085	Samutsakhon PAO.
ปทุมธานี									Patum Thani
มหาวิทยาลัยกรุงเทพ อ. คลองหลวง	0.0	46.0	4.0	0/8,136	0.0	17.0	2.0	0/4,189	Bangkok University Khlong Luang District
นนทบุรี									Nonthaburi
การไฟฟ้าฝ่ายผลิตจำกัดมหาชน อ.บางกรวย	0.0	40.0	5.0	0/5,745	0.0	19.0	3.0	0/7,180	Electricity Gmerating Authority Bangkruai District
มหาวิทยาลัยสุโขทัยธรรมหาราช	0.0	39.0	4.0	0/8,335	0.0	29.0	3.0	0/6,837	Sukhothai Thammathirat Open University

ตารางที่ 2.8 คุณภาพอากาศในเขตปริมณฑล พ.ศ. 2553 – 2554 (ต่อ)

TABLE 2.8 AIR QUALITY IN VICINITY : 2010 – 2011 (Contd.)

จังหวัด/ สถานีตรวจวัด	ก๊าซไนโตรเจนไดออกไซด์ค่าเฉลี่ย 1 ชั่วโมง (ส่วนในพันล้านส่วน)								Province/ monitoring Station
	Average Nitrogen dioxide (NO ₂) per hour (ppb)								
	ค่า ต่ำสุด	ค่า สูงสุด	ค่า เฉลี่ย 1 ปี	จำนวนครั้งที่เกินมาตรฐาน/ จำนวนครั้งที่ตรวจวัด	ค่า ต่ำสุด	ค่า สูงสุด	ค่า เฉลี่ย 1 ปี	จำนวนครั้งที่เกินมาตรฐาน/ จำนวนครั้งที่ตรวจวัด	
	Min.	Max.	Average 1 year	No. of time with above std./ No. of measurement (time)	Min.	Max.	Average 1 year	No. of time with above std./ No. of measurement (time)	
ค่ามาตรฐาน	170		30		170		30		Standard value
			2553 (2010)				2554 (2011)		
สมุทรปราการ									Samut Prakan
ศูนย์ฟื้นฟูอาชีพคนพิการฯ อ. พระประแดง	1.0	109.0	19.0	0/8,142	0.0	95.0	20.0	0/7,653	Phra Pra Daeng Career Centre
โรงไฟฟ้าพระนครใต้ อ. เมือง	0.0	102.0	12.0	0/7,696	0.0	90.0	14.0	0/5,963	Pra Nakorn Tai Power Plant, Mueang District
กรมทรัพยากรธรณี อ. พระประแดง	0.0	97.0	15.0	0/5,954	0.0	95.0	19.0	0/6,923	Department of Mineral Resources Phra Pra Daeng District
ศาลากลางจังหวัด อ.เมือง	2.0	110.0	30.0	0/8,162	3.0	114.0	31.0	0/7,312	Provincial Hall, Mueang District
การเคหะชุมชนบางพลี	0.0	88.0	13.0	0/7,981	1.0	107.0	17.0	0/5,126	Bangphe Housing Community
สมุทรสาคร									Samut Sakhon
แขวงการทางสมุทรสาคร อ. กระทุ่มแบน	1.0	120.0	20.0	0/8,205	0.0	80.0	21.0	0/6,983	Samutsakhon Highway Krathumban District
อบจ.สมุทรสาคร	0.0	78.0	15.0	0/8,271	0.0	90.0	16.0	0/7,572	Samutsakhon PAO.
ปทุมธานี									Patum Thani
มหาวิทยาลัยกรุงเทพ อ. คลองหลวง	0.0	74.0	16.0	0/8,139	0.0	81.0	14.0	0/6,249	Bangkok University Khlong Luang District
นนทบุรี									Nonthaburi
การไฟฟ้าฝ่ายผลิตจำกัดมหาชน อ.บางกรวย	0.0	130.0	19.0	0/5,827	0.0	98.0	21.0	0/7,210	Electricity Generating Authority Bangkok District
มหาวิทยาลัยสุโขทัยธรรมมาธิราช	0.0	98.0	18.0	0/8,266	0.0	79.0	9.0	0/3,472	Sukhothai Thammathirath Open University

ตารางที่ 2.8 คุณภาพอากาศในเขตปริมณฑล พ.ศ. 2553 - 2554 (ต่อ)

TABLE 2.8 AIR QUALITY IN VICINITY : 2010 - 2011 (Contd.)

จังหวัด/ สถานีตรวจวัด	ก๊าซคาร์บอนมอนอกไซด์ค่าเฉลี่ย 1 ชั่วโมง (ส่วนในล้านส่วน) Average Carbon Monoxide (CO) per hour (ppm)								Province/ monitoring Station
	ค่า ต่ำสุด Min.	ค่า สูงสุด Max.	ค่า เฉลี่ย 1 ปี Average 1 year	จำนวนครั้งที่เกินมาตรฐาน/ จำนวนครั้งที่ตรวจวัด No. of time with above std./ No. of measurement (time)	ค่า ต่ำสุด Min.	ค่า สูงสุด Max.	ค่า เฉลี่ย 1 ปี Average 1 year	จำนวนครั้งที่เกินมาตรฐาน/ จำนวนครั้งที่ตรวจวัด No. of time with above std./ No. of measurement (time)	
ค่ามาตรฐาน	30				30				Standard value
	2553 (2010)				2554 (2011)				
สมุทรปราการ									Samut Prakan
ศูนย์ฟื้นฟูอาชีพคนพิการฯ อ. พระประแดง	0.0	5.2	0.2	0/7,992	0.0	3.8	0.2	0/7,597	Phra Pra Daeng Career Centre
โรงไฟฟ้าพระนครใต้ อ. เมือง	0.0	2.6	0.5	0/8,062	0.0	2.7	0.5	0/6,739	Pra Nakorn Tai Power Plant, Mueang District
กรมทรัพยากรธรณี อ. พระประแดง	0.0	3.9	0.5	0/5,530	0.0	4.3	0.5	0/6,914	Department of Mineral Resources Phra Pra Daeng District
ศาลากลางจังหวัด อ.เมือง	0.1	4.6	0.9	0/8,263	0.0	3.4	1.0	0/7,403	Provincial Hall, Mueang District
การเคหะชุมชนบางพลี	0.0	2.9	0.5	0/7,723	0.0	2.3	0.4	0/7,426	Bangphe Housing Community
สมุทรสาคร									Samut Sakhon
แขวงทางหลวงสมุทรสาคร อ. กระทุ่มแบน	0.0	4.9	0.9	0/8,234	0.0	4.0	0.9	0/7,128	Samutsakhon Highway Krathumban District
อบจ.สมุทรสาคร	0.1	4.5	0.8	0/8,280	0.0	4.5	0.7	0/7,629	Samutsakhon PAO.
ปทุมธานี									Patum Thani
มหาวิทยาลัยกรุงเทพ อ. คลองหลวง	0.0	2.5	0.6	0/8,091	0.0	3.0	0.6	0/6,459	Bangkok University Khlong Luang District
นนทบุรี									Nonthaburi
การไฟฟ้าฝ่ายผลิตจำกัดมหาชน อ.บางกรวย	0.0	6.5	0.7	0/5,830	0.0	4.4	0.8	0/7,213	Electricity Gnerating Authority Bangkruai District
มหาวิทยาลัยสุโขทัยธรรมมาธิราช	0.0	3.0	0.6	0/8,307	0.0	3.4	0.6	0/7,586	Sukhothai Thammathirat Open University

ตารางที่ 2.8 คุณภาพอากาศในเขตปริมณฑล พ.ศ. 2553 – 2554 (ต่อ)

TABLE 2.8 AIR QUALITY IN VICINITY : 2010 – 2011 (Contd.)

จังหวัด/ สถานีตรวจวัด	ก๊าซคาร์บอนมอนอกไซด์ค่าเฉลี่ย 8 ชั่วโมง (ส่วนในล้านส่วน) Average Carbon Monoxide (CO) per 8 hr. (ppm)								Province/ monitoring Station
	ค่า ต่ำสุด	ค่า สูงสุด	ค่า เฉลี่ย 1 ปี	จำนวนครั้งที่เกินมาตรฐาน/ จำนวนครั้งที่ตรวจวัด	ค่า ต่ำสุด	ค่า สูงสุด	ค่า เฉลี่ย 1 ปี	จำนวนครั้งที่เกินมาตรฐาน/ จำนวนครั้งที่ตรวจวัด	
	Min.	Max.	Average 1 year	No. of time with above std./ No. of measurement (time)	Min.	Max.	Average 1 year	No. of time with above std./ No. of measurement (time)	
ค่ามาตรฐาน	9				9			Standard value	
	2553 (2010)				2554 (2011)				
สมุทรปราการ	Samut Prakan								
ศูนย์ฟื้นฟูอาชีพคนพิการฯ อ. พระประแดง	0.0	2.3	0.2	0/8,254	0.0	2.1	0.2	0/7,864	Phra Pra Daeng Career Centre
โรงไฟฟ้าพระนครใต้ อ. เมือง	0.1	2.2	0.5	0/8,424	0.0	2.1	0.5	0/7,002	Pra Nakorn Tai Power Plant, Mueang District
กรมทรัพยากรธรณี อ. พระประแดง	0.1	3.4	0.5	0/5,786	0.0	2.8	0.5	0/7,241	Department of Mineral Resources Phra Pra Daeng District
ศาลากลางจังหวัด อ.เมือง	0.3	2.9	0.9	0/8,619	0.0	2.5	1.0	0/7,718	Provincial Hall, Mueang District
การเคหะชุมชนบางพลี	0.0	2.3	0.5	0/8,034	0.0	2.2	0.4	0/7,723	Bangphe Housing Community
สมุทรสาคร	Samut Sakhon								
แขวงทางหลวงสมุทรสาคร อ. กระทุ่มแบน	0.0	3.7	0.9	0/8,584	0.0	2.7	0.9	0/7,430	Samutsakhon Highway Krathumban District
อบจ.สมุทรสาคร	0.2	2.6	0.8	0/8,634	0.0	2.7	0.7	0/7,952	Samutsakhon PAO.
ปทุมธานี	Patum Thani								
มหาวิทยาลัยกรุงเทพ อ. คลองหลวง	0.1	1.8	0.6	0/8,375	0.0	2.1	0.6	0/6,740	Bangkok University Khlong Luang District
นนทบุรี	Nonthaburi								
การไฟฟ้าฝ่ายผลิตจำกัดมหาชน อ.บางกรวย	0.0	3.2	0.7	0/6,112	0.1	2.9	0.8	0/7,522	Electricity Generating Authority Bangkrui District
มหาวิทยาลัยสุโขทัยธรรมมาธิราช	0.0	2.4	0.6	0/8,634	0.0	2.4	0.6	0/7,770	Sukhothai Thammathirat Open University

ตารางที่ 2.8 คุณภาพอากาศในเขตปริมณฑล พ.ศ. 2553 - 2554 (ต่อ)

TABLE 2.8 AIR QUALITY IN VICINITY : 2010 - 2011 (Contd.)

จังหวัด/ สถานีตรวจวัด	ก๊าซโอโซนค่าเฉลี่ย 1 ชั่วโมง (ส่วนในพันล้านส่วน)								Province/ monitoring Station
	Average Ozone (O ₃) per hour (ppb)								
	ค่า ต่ำสุด Min.	ค่า สูงสุด Max.	ค่า เฉลี่ย 1 ปี Average 1 year	จำนวนครั้งที่เกินมาตรฐาน/ จำนวนครั้งที่ตรวจวัด No. of time with above std./ No. of measurement (time)	ค่า ต่ำสุด Min.	ค่า สูงสุด Max.	ค่า เฉลี่ย 1 ปี Average 1 year	จำนวนครั้งที่เกินมาตรฐาน/ จำนวนครั้งที่ตรวจวัด No. of time with above std./ No. of measurement (time)	
ค่ามาตรฐาน	100				100				Standard value
	2553 (2010)				2554 (2011)				
สมุทรปราการ									Samut Prakan
ศูนย์ฟื้นฟูอาชีพคนพิการฯ อ. พระประแดง	0.0	158.0	16.0	19/8,007	0.0	112.0	15.0	6/7,717	Phra Pra Daeng Career Centre
โรงไฟฟ้าพระนครใต้ อ. เมือง	0.0	157.0	26.0	60/7,971	0.0	166.0	28.0	44/7,103	Pra Nakorn Tai Power Plant, Mueang District
กรมทรัพยากรธรณี อ. พระประแดง	0.0	143.0	19.0	22/6,020	0.0	147.0	21.0	24/6,917	Department of Mineral Resources Phra Pra Daeng District
ศาลากลางจังหวัด อ.เมือง	0.0	98.0	12.0	0/7,976	0.0	133.0	12.0	4/7,275	Provincial Hall, Mueang District
การเคหะชุมชนบางพลี	0.0	168.0	27.0	24/8,016	0.0	174.0	31.0	48/5,552	Bangphee Housing Community
สมุทรสาคร									Samut Sakhon
แขวงทางหลวงสมุทรสาคร อ. กระทุ่มแบน	0.0	125.0	17.0	20/8,259	0.0	136.0	19.0	21/7,093	Samutsakhon Highway Krathumban District
อบจ.สมุทรสาคร	0.0	121.0	19.0	34/8,145	0.0	134.0	19.0	30/7,608	Samutsakhon PAO.
ปทุมธานี									Patum Thani
มหาวิทยาลัยกรุงเทพ อ. คลองหลวง	0.0	100.0	15.0	0/8,087	0.0	80.0	18.0	0/4,330	Bangkok University Khlong Luang District
นนทบุรี									Nonthaburi
การไฟฟ้าฝ่ายผลิตจำกัดมหาชน อ.บางกรวย	0.0	107.0	17.0	5/5,833	0.0	126.0	18.0	23/7,182	Electricity Generating Authority Bangkrui District
มหาวิทยาลัยสุโขทัยธรรมมาธิราช	0.0	104.0	15.0	4/8,337	0.0	103.0	19.0	5/7,423	Sukhothai Thammathirat Open University

ตารางที่ 2.8 คุณภาพอากาศในเขตปริมณฑล พ.ศ. 2553 – 2554 (ต่อ)

TABLE 2.8 AIR QUALITY IN VICINITY : 2010 – 2011 (Contd.)

จังหวัด/ สถานีตรวจวัด	ฝุ่นขนาดเล็กไม่เกิน 10 ไมครอน ค่าเฉลี่ย 24 ชั่วโมง (มคก./ลบ.ม.) Average PM ₁₀ per 24 hrs. (mcg./cu.m.)								Province/ monitoring Station
	ค่า ต่ำสุด	ค่า สูงสุด	ค่า เฉลี่ย 1 ปี	จำนวนครั้งที่เกินมาตรฐาน/ จำนวนครั้งที่ตรวจวัด	ค่า ต่ำสุด	ค่า สูงสุด	ค่า เฉลี่ย 1 ปี	จำนวนครั้งที่เกินมาตรฐาน/ จำนวนครั้งที่ตรวจวัด	
	Min.	Max.	Average 1 year	No. of time with above std./ No. of measurement (time)	Min.	Max.	Average 1 year	No. of time with above std./ No. of measurement (time)	
ค่ามาตรฐาน	120				120			Standard value	
	2553 (2010)				2554 (2011)				
สมุทรปราการ									Samut Prakan
ศูนย์ฟื้นฟูอาชีพคนพิการฯ อ. พระประแดง	18.2	147.7	44.4	5/338	12.2	143.8	52.6	2/308	Phra Pra Daeng Career Centre
โรงไฟฟ้าพระนครใต้ อ. เมือง	12.4	120.9	40.2	1/339	15.4	119.5	45.9	0/263	Pra Nakorn Tai Power Plant, Mueang District
กรมทรัพยากรธรณี อ. พระประแดง	16.0	170.2	44.5	3/244	16.9	140.8	46.8	1/321	Department of Mineral Resources Phra Pra Daeng District
ศาลากลางจังหวัด อ.เมือง	22.8	160.8	56.4	13/345	24.8	144.8	58.6	2/305	Provincial Hall, Mueang District
การเคหะชุมชนบางพลี	13.1	136.7	42.8	2/341	13.9	128.7	44.1	1/318	Bangphe Housing Community
สมุทรสาคร									Samut Sakhon
แขวงทางหลวงสมุทรสาคร อ. กระทุ่มแบน	16.0	71.4	32.6	0/359	12.0	64.0	25.6	0/306	Samutsakhon Highway Krathumban District
อบจ.สมุทรสาคร	14.5	87.8	32.8	0/358	13.0	87.5	30.0	0/333	Samutsakhon PAO.
ปทุมธานี									Patum Thani
มหาวิทยาลัยกรุงเทพ อ. คลองหลวง	10.3	123.4	50.4	1/343	11.2	144.4	48.3	2/267	Bangkok University Khlong Luang District
นนทบุรี									Nonthaburi
การไฟฟ้าฝ่ายผลิตจำกัดมหาชน อ.บางกรวย	15.9	132.0	46.1	3/256	13.9	126.5	45.2	1/313	Electricity Gnerating Authority Bangkrui District
มหาวิทยาลัยสุโขทัยธรรมราช	14.3	79.1	35.4	0/358	12.1	64.2	29.1	0/365	Sukhothai Thammathirat Open University

ที่มา : กรมควบคุมมลพิษ กระทรวงทรัพยากรธรรมชาติและสิ่งแวดล้อม

Source : Pollution Control Department, Ministry of Natural Resources and Environment.

ตารางที่ 2.9 คุณภาพอากาศในพื้นที่ต่างจังหวัด จำแนกตามภาคและสถานีตรวจวัด พ.ศ. 2553 - 2554

TABLE 2.9 AIR QUALITY IN SOME PROVINCES AREA BY REGION AND MONITORING STATION : 2010 - 2011

จังหวัด/ สถานีตรวจวัด	ก๊าซซัลเฟอร์ไดออกไซด์ค่าเฉลี่ย 1 ชั่วโมง(ส่วนในพันล้านส่วน) Average Sulfur dioxide (SO ₂) per hour (ppb)								Province/ monitoring Station
	ค่า ต่ำสุด	ค่า สูงสุด	ค่า เฉลี่ย 1 ปี	จำนวนครั้งที่เกินมาตรฐาน/ จำนวนครั้งที่ตรวจวัด	ค่า ต่ำสุด	ค่า สูงสุด	ค่า เฉลี่ย 1 ปี	จำนวนครั้งที่เกินมาตรฐาน/ จำนวนครั้งที่ตรวจวัด	
	Min.	Max.	Average 1 year	No. of time with above std./ No. of measurement (time)	Min.	Max.	Average 1 year	No. of time with above std./ No. of measurement (time)	
ค่ามาตรฐาน	300				300				Standard value
			2553 (2010)				2554 (2011)		
ภาคเหนือ									Northern
ศาลากลางจังหวัดเชียงใหม่	0.0	14.0	1.0	0/8,059	0.0	6.0	1.0	0/7,194	Chiang Mai Government Centre
โรงเรียนยุพราชวิทยาลัย จ.เชียงใหม่	0.0	20.0	1.0	0/7,992	0.0	11.0	1.0	0/8,196	Yupparatch Wittayalai School, Chiang Mai
ศาลหลักเมือง อ.เมือง จ.ลำปาง	0.0	10.0	0.0	0/8,231	0.0	10.0	0.0	0/8,193	City Pillar Shrine, Lumpang
รพ.ส่งเสริมสุขภาพตำบลบ้านสบป่า อ.แม่เมาะ จ.ลำปาง	0.0	17.0	1.0	0/7,790	0.0	29.0	1.0	0/7,195	Sopphard Health Center, Mae Moh District, Lumpang
รพ.ส่งเสริมสุขภาพตำบลบ้านทาสี อ.แม่เมาะ จ.ลำปาง	0.0	18.0	1.0	0/5,958	0.0	24.0	1.0	0/7,853	Tasi Health Center, Mae Moh District, Lumpang
สำนักงานการประปาแม่เมาะ จ.ลำปาง	0.0	16.0	1.0	0/7,576	2.0	18.0	0.0	0/8,276	Mae Moh The Waterworks Office, Lumpang
วิทยาลัยอาชีวศึกษา อ. เมือง จ.นครสวรรค์	0.0	17.0	4.0	0/5,605	0.0	17.0	4.0	0/6,446	Technical College Mueang District, Nakorn Sawan
สำนักงานเทศบาลเมืองน่าน อ.เมือง จ.น่าน	0.0	10.0	1.0	0/8,133	0.0	4.0	2.0	0/8,178	Nan City Municipality, Mueang District, Nan
สนามกีฬา อบจ. ลำพูน อ. เมือง จ.ลำพูน	0.0	15.0	1.0	0/8,199	0.0	6.0	1.0	0/8,126	Lamphun Provincial Administration Organization, Sport Stadium, Mueang District
สถานีอุตุนิยมวิทยาแพร่ อ.เมือง จ.แพร่	0.0	12.0	1.0	0/5,394	0.0	13.0	1.0	0/7,169	Phrae Meteorological Station, Mueang District, Phrae
อุทยานการเรียนรู้กว้านพะเยา อ.เมือง จ.พะเยา	0.0	8.0	0.0	0/3976	0.0	12.0	0.0	0/7,798	Kwan Phayao Knowledge Park . Mueang District, Phayao
ภาคตะวันออกเฉียงเหนือ									Northeastern
บ้านปลัดอำเภอ อ.เมือง จ.ขอนแก่น	0.0	35.0	2.0	0/7,607	0.0	31.0	2.0	0/6,789	District Governor Residence, Mueang District, Khon Kaen
ภาคกลาง									Central
โรงเรียนอยุธยาวิทยาลัย จ.อยุธยา	0.0	29.0	4.0	0/8,297	0.0	47.0	4.0	0/5,943	Ayutthaya Vithayalai School, Ayutthaya

ตารางที่ 2.9 คุณภาพอากาศในพื้นที่ต่างจังหวัด จำแนกตามภาคและสถานีตรวจวัด พ.ศ. 2553 – 2554 (ต่อ)

TABLE 2.9 AIR QUALITY IN SOME PROVINCES AREA BY REGION AND MONITORING STATION : 2010 – 2011 (Contd.)

จังหวัด/ สถานีตรวจวัด	ก๊าซซัลเฟอร์ไดออกไซด์ค่าเฉลี่ย 1 ชั่วโมง(ส่วนในพันล้านส่วน) Average Sulfur dioxide (SO ₂) per hour (ppb)								Province/ monitoring Station
	ค่า ต่ำสุด	ค่า สูงสุด	ค่า เฉลี่ย 1 ปี	จำนวนครั้งที่เกินมาตรฐาน/ จำนวนครั้งที่ตรวจวัด	ค่า ต่ำสุด	ค่า สูงสุด	ค่า เฉลี่ย 1 ปี	จำนวนครั้งที่เกินมาตรฐาน/ จำนวนครั้งที่ตรวจวัด	
	Min.	Max.	Average 1 year	No. of time with above std./ No. of measurement (time)	Min.	Max.	Average 1 year	No. of time with above std./ No. of measurement (time)	
ค่ามาตรฐาน	300				300				Standard value
			2553 (2010)				2554 (2011)		
สถานีตำรวจภูธร ต.หน้าพระลาน จ.สระบุรี	0.0	12.0	2.0	0/8,237	0.0	9.0	1.0	0/7,541	Na Phra Larn Police Station,Saraburi
สถานีดับเพลิงเขาน้อย จ.สระบุรี	0.0	44.0	3.0	0/7,733	0.0	60.0	4.0	0/8,239	Khao Noi Firestation, Saraburi
ศูนย์วิศวกรรมกรรมแพทยที่ 1 อ.เมือง จ.ราชบุรี	0.0	58.0	4.0	0/8,247	0.0	43.0	5.0	0/7,291	Medical Engineering Center 1, Mueang District, Ratchaburi
ภาคตะวันออก									Eastern
อบต.ตาสีหี อ. ปลวกแดง อ. ระยอง	0.0	90.0	2.0	0/7,728	0.0	14.0	1.0	0/7,952	Tasit SAO. , Pluak Daeng District, Rayong
รพ.ส่งเสริมสุขภาพตำบลมาตาพุด อ.เมือง.จ. ระยอง	0.0	75.0	5.0	0/8,292	0.0	82.0	7.0	0/8,116	Map Ta Phut Health Office, Mueang District, Rayong
ชุมสายโทรศัพท์ อ.เมือง จ.ระยอง	0.0	25.0	3.0	0/7,515	0.0	36.0	4.0	0/2,628	Switching Office, Mueang District, Rayong
ศูนย์วิจัยพืชไร่ อ.เมือง จ.ระยอง	0.0	37.0	3.0	0/7,017	0.0	50.0	3.0	0/6,955	Crop Research Centre, Mueang District, Rayong
สนามกีฬาเทศบาล แหลมฉับ จ.ชลบุรี	0.0	56.0	3.0	0/8,152	0.0	56.0	4.0	0/7,889	Learn Chabang, Sport Stadium, Chonburi
ศูนย์เยาวชนเทศบาล อ.ศรีราชา จ.ชลบุรี	0.0	42.0	3.0	0/7,428	0.0	29.0	3.0	0/7,199	Municipal Juvenile Centre, Sriracha District, Chonburi
สำนักงานสามัญศึกษา อ.เมือง จ.ชลบุรี	0.0	17.0	3.0	0/8346	0.0	15.0	3.0	0/7,909	General Education Centre, Mueang District, Chonburi
อบต.รังเย็น อ.แปลงยาว อ. ฉะเชิงเทรา	0.0	73.0	2.0	0/8,166	0.0	79.0	3.0	0/6,670	Wang Yen SAO. , Plaeng Yao District, Chachoengsao
ภาคใต้									Southern
ที่ว่าการอำเภอเมือง จ.สุราษฎร์ธานี	0.0	12.0	2.0	0/7,066	0.0	10.0	2.0	0/7,827	Mueang District Office, Surat Thani
ศูนย์บริการสาธารณสุข เทศบาลนครภูเก็ต	0.0	10.0	2.0	0/8,158	0.0	12.0	2.0	0/8,065	Public Health Service Centre, Phuket City Municipality
เทศบาลนครหาดใหญ่ จ.สงขลา	0.0	11.0	2.0	0/7,864	0.0	9.0	1.0	0/6,941	Hat Yai City municipality , Songkra province

ตารางที่ 2.9 คุณภาพอากาศในพื้นที่ต่างจังหวัด จำแนกตามภาคและสถานีตรวจวัด พ.ศ. 2553 – 2554 (ต่อ)

TABLE 2.9 AIR QUALITY IN SOME PROVINCES AREA BY REGION AND MONITORING STATION : 2010 – 2011 (Contd.)

จังหวัด/ สถานีตรวจวัด	ก๊าซไนโตรเจนไดออกไซด์ค่าเฉลี่ย 1 ชั่วโมง (ส่วนในพันล้านส่วน) Average Nitrogen dioxide (NO ₂) per hour (ppb)								Province/ monitoring Station
	ค่า ต่ำสุด Min.	ค่า สูงสุด Max.	ค่า เฉลี่ย 1 ปี Average 1 year	จำนวนครั้งที่เกินมาตรฐาน/ จำนวนครั้งที่ตรวจวัด No. of time with above std./ No. of measurement (time)	ค่า ต่ำสุด Min.	ค่า สูงสุด Max.	ค่า เฉลี่ย 1 ปี Average 1 year	จำนวนครั้งที่เกินมาตรฐาน/ จำนวนครั้งที่ตรวจวัด No. of time with above std./ No. of measurement (time)	
	ค่ามาตรฐาน			170	ค่ามาตรฐาน			170	
			2553 (2010)				2554 (2011)		
ภาคเหนือ								Northern	
ศาลากลางจังหวัดเชียงใหม่	0.0	57.0	9.0	0/8,125	0.0	60.0	10.0	0/7,922	Chiang Mai Government Centre
โรงเรียนยุพราชวิทยาลัย จ.เชียงใหม่	0.0	128.0	18.0	0/8,221	0.0	80.0	15.0	0/8,184	Yupparatch Wittayalai School, Chiang Mai
ศาลหลักเมือง อ.เมือง จ.ลำปาง	0.0	97.0	23.0	0/8,077	0.0	78.0	17.0	0/8,090	City Pillar Shrine, Lumpang
รพ.ส่งเสริมสุขภาพตำบลบ้านสบบัว อ.แม่เมาะ จ.ลำปาง	0.0	51.0	4.0	0/7,807	0.0	43.0	3.0	0/4,758	Sopphard Health Center, Mae Moh District, Lumpang
รพ.ส่งเสริมสุขภาพตำบลบ้านทาสี อ.แม่เมาะ จ.ลำปาง	0.0	88.0	4.0	0/7,122	0.0	17.0	1.0	0/7,515	Tasi Health Center, Mae Moh District, Lumpang
สำนักงานการประปาแม่เมาะ จ.ลำปาง	0.0	42.0	3.0	0/6,857	0.0	15.0	2.0	0/8,042	Mae Moh The Waterworks Office, Lumpang
วิทยาลัยอาชีวศึกษา อ. เมือง จ.นครสวรรค์	0.0	63.0	10.0	0/6,943	0.0	75.0	18.0	0/6,939	Technical College Mueang District, Nakorn Sawan
สำนักงานเทศบาลเมืองน่าน อ.เมือง จ.น่าน	0.0	56.0	5.0	0/8,278	0.0	42.0	6.0	0/8153	Nan City Municipality, Mueang District, Nan
สนามกีฬา อบจ. ลำพูน อ. เมือง จ.ลำพูน	0.0	63.0	6.0	0/8,322	0.0	47.0	5.0	0/7,463	Lamphun Provincial Administration Organization, Sport Stadium, Mueang District
สถานีอุตุนิยมวิทยาแพร่ อ.เมือง จ.แพร่	0.0	37.0	4.0	0/5,420	0.0	42.0	6.0	0/7,747	Phrae Meteorological Station, Mueang District, Phrae
อุทยานการเรียนรู้กว้านพะเยา อ.เมือง จ.พะเยา	0.0	25.0	4.0	0/4,121	0.0	43.0	6.0	0/7,810	Kwan Phayao Knowledge Park . Mueang District, Phayao
ภาคตะวันออกเฉียงเหนือ									Northeastern
บ้านปลัดอำเภอ อ.เมือง จ.ขอนแก่น	0.0	176.0	20.0	1/8,110	0.0	101.0	17.0	0/5,958	District Governor Residence, Mueang District, Khon Kaen
ภาคกลาง									Central
โรงเรียนอยุธยาวิทยาลัย จ.อยุธยา	0.0	98.0	16.0	0/8,252	0.0	93.0	14.0	0/6,331	Ayutthaya Vithayalai School, Ayutthaya

ตารางที่ 2.9 คุณภาพอากาศในพื้นที่ต่างจังหวัด จำแนกตามภาคและสถานีตรวจวัด พ.ศ. 2553 – 2554 (ต่อ)

TABLE 2.9 AIR QUALITY IN SOME PROVINCES AREA BY REGION AND MONITORING STATION : 2010 – 2011 (Contd.)

จังหวัด/ สถานีตรวจวัด	ก๊าซไนโตรเจนไดออกไซด์ค่าเฉลี่ย 1 ชั่วโมง (ส่วนในพันล้านส่วน) Average Nitrogen dioxide (NO ₂) per hour (ppb)								Province/ monitoring Station
	ค่า	ค่า	ค่า	จำนวนครั้งที่เกินมาตรฐาน/ จำนวนครั้งที่ตรวจวัด	ค่า	ค่า	ค่า	จำนวนครั้งที่เกินมาตรฐาน/ จำนวนครั้งที่ตรวจวัด	
	ต่ำสุด	สูงสุด	เฉลี่ย 1 ปี		ต่ำสุด	สูงสุด	เฉลี่ย 1 ปี		
	Min.	Max.	Average 1 year	No. of time with above std./ No. of measurement (time)	Min.	Max.	Average 1 year	No. of time with above std./ No. of measurement (time)	
ค่ามาตรฐาน	170				170			Standard value	
	2553 (2010)				2554 (2011)				
สถานีตำรวจภูธร ต.หน้าพระลาน จ.สระบุรี	0.0	89.0	20.0	0/7,694	0.0	96.0	23.0	0/8,047	Na Phra Larn Police Station, Saraburi
สถานีดับเพลิงเขาน้อย จ.สระบุรี	0.0	96.0	13.0	0/7,696	0.0	88.0	15.0	0/8,268	Khao Noi Firestation, Saraburi
ศูนย์วิศวกรรมกรรมแพทย์ที่ 1 อ.เมือง จ.ราชบุรี	0.0	49.0	8.0	0/8,168	0.0	54.0	11.0	0/7,624	Medical Engineering Center 1, Mueang District, Ratchaburi
ภาคตะวันออก									Eastern
อบต.ศาลีหี อ. ปลวกแดง อ. ระยอง	0.0	77.0	5.0	0/8,174	0.0	39.0	7.0	0/7,822	Tasit SAO. , Pluak Daeng District, Rayong
รพ.ส่งเสริมสุขภาพตำบลมาตาพูด อ.เมือง.จ. ระยอง	0.0	71.0	11.0	0/8,271	0.0	75.0	14.0	0/7,907	Map Ta Phut Health Office, Mueang District, Rayong
ชุมสายโทรศัพท์ อ.เมือง จ.ระยอง	0.0	62.0	10.0	0/7,402	0.0	59.0	10.0	0/2,612	Switching Office, Mueang District, Rayong
ศูนย์วิจัยพืชไร่ อ.เมือง จ.ระยอง	0.0	53.0	8.0	0/6,992	0.0	62.0	8.0	0/6,731	Crop Research Centre, Mueang District, Rayong
สนามกีฬาเทศบาล แหลมฉับัง จ.ชลบุรี	0.0	115.0	12.0	0/8,173	0.0	91.0	13.0	0/7,656	Learn Chabang, Sport Stadium, Chonburi
ศูนย์เยาวชนเทศบาล อ.ศรีราชา จ.ชลบุรี	0.0	50.0	10.0	0/7,453	0.0	57.0	10.0	0/7,551	Municipal Juvenile Centre, Sriracha District, Chonburi
สำนักงานสามัญศึกษา อ.เมือง จ.ชลบุรี	0.0	68.0	15.0	0/8,345	0.0	70.0	12.0	0/7,843	General Education Centre, Mueang District, Chonburi
อบต.วังเย็น อ.แปลงยาว อ. ฉะเชิงเทรา	0.0	33.0	5.0	0/8,219	0.0	36.0	4.0	0/7,403	Wang Yen SAO. , Plaeng Yao District, Chachoengsao
ภาคใต้									Southern
ที่ว่าการอำเภอเมือง จ.สุราษฎร์ธานี	0.0	32.0	8.0	0/7,308	0.0	35.0	8.0	0/8,172	Mueang District Office, Surat Thani
ศูนย์บริการสาธารณสุข เทศบาลนครภูเก็ต	0.0	42.0	7.0	0/8,179	0.0	50.0	8.0	0/8,309	Public Health Service Centre, Phuket City Municipality
เทศบาลนครหาดใหญ่ จ.สงขลา	0.0	81.0	5.0	0/8,020	0.0	36.0	8.0	0/7,210	Hat Yai City municipality , Songkra province

ตารางที่ 2.9 คุณภาพอากาศในพื้นที่ต่างจังหวัด จำแนกตามภาคและสถานีตรวจวัด พ.ศ. 2553 - 2554 (ต่อ)

TABLE 2.9 AIR QUALITY IN SOME PROVINCES AREA BY REGION AND MONITORING STATION : 2010 - 2011 (Contd.)

จังหวัด/ สถานีตรวจวัด	ก๊าซคาร์บอนมอนอกไซด์ค่าเฉลี่ย 1 ชั่วโมง(ส่วนในล้านส่วน) Average Carbon Monoxide (CO) per hour (ppm)								Province/ monitoring Station
	ค่า ต่ำสุด	ค่า สูงสุด	ค่า เฉลี่ย 1 ปี	จำนวนครั้งที่เกินมาตรฐาน/ จำนวนครั้งที่ตรวจวัด	ค่า ต่ำสุด	ค่า สูงสุด	ค่า เฉลี่ย 1 ปี	จำนวนครั้งที่เกินมาตรฐาน/ จำนวนครั้งที่ตรวจวัด	
	Min.	Max.	Average 1 year	No. of time with above std./ No. of measurement (time)	Min.	Max.	Average 1 year	No. of time with above std./ No. of measurement (time)	
ค่ามาตรฐาน	30				30			Standard value	
	2553 (2010)				2554 (2011)				
ภาคเหนือ									Northern
ศาลากลางจังหวัดเชียงใหม่	0.0	3.4	0.5	0/8,132	0.0	4.8	0.4	0/7,857	Chiang Mai Government Centre
โรงเรียนยุพราชวิทยาลัย จ.เชียงใหม่	0.0	5.7	0.7	0/7,898	0.0	4.8	0.7	0/7,980	Yupparatch Wittayalai School, Chiang Mai
ศาลหลักเมือง อ.เมือง จ.ลำปาง	0.0	5.3	0.5	0/8,243	0.0	4.6	0.3	0/8,228	City Pillar Shrine, Lumpang
รพ.ส่งเสริมสุขภาพตำบลบ้านสบบัว อ.แม่เมาะ จ.ลำปาง	0.0	3.6	0.3	0/7,410	0.0	2.4	0.5	0/7,093	Sopphard Health Center, Mae Moh District, Lumpang
รพ.ส่งเสริมสุขภาพตำบลบ้านทาสี อ.แม่เมาะ จ.ลำปาง	0.0	3.3	0.4	0/6,286	0.0	2.0	0.2	0/7,792	Tasi Health Center, Mae Moh District, Lampang
สำนักงานการประปาแม่เมาะ จ.ลำปาง	0.0	3.1	0.4	0/6,718	0.0	1.5	0.1	0/7,803	Mae Moh The Waterworks Office, Lampang
วิทยาลัยอาชีวศึกษา อ. เมือง จ.นครสวรรค์	0.0	4.5	0.7	0/6,224	0.0	3.8	0.9	0/6,857	Technical College Mueang District, Nakorn Sawan
สนง.ทรัพยากรธรรมชาติและสิ่งแวดล้อม จังหวัดเชียงราย อำเภอเมือง	0.0	3.5	0.8	0/8,359	0.0	2.2	0.7	0/8,303	Natural Resources and Environment Chiangrai, Mueang District
สนง.ทรัพยากรธรรมชาติและสิ่งแวดล้อม จังหวัดแม่ฮ่องสอน อำเภอเมือง	0.0	5.3	0.7	0/7,154	0.0	2.0	0.6	0/8,355	Natural Resources and Environment Maehongson, Mueang District
สำนักงานเทศบาลเมืองน่าน อ.เมือง จ.น่าน	0.0	3.0	0.6	0/8,215	0.0	1.6	0.4	0/8,239	Nan City Municipality, Mueang District, Nan
สนามกีฬา อบจ. ลำพูน อ. เมือง จ.ลำพูน	0.0	2.9	0.4	0/8,343	0.0	3.1	0.4	0/8,137	Lamphun Provincial Administration Organization, Sport Stadium, Mueang District
สถานีอุตุนิยมวิทยาแพร่ อ.เมือง จ.แพร่	0.0	2.2	0.5	0/5,361	0.0	2.4	0.6	0/7,531	Phrae Meteorological Station, Mueang District, Phrae
อุทยานการเรียนรู้บ้านพะเยา อ.เมือง จ.พะเยา	0.0	1.2	0.3	0/4,090	0.0	2.6	0.4	0/7,803	Kwan Phayao Knowledge Park . Mueang District, Phayao

ตารางที่ 2.9 คุณภาพอากาศในพื้นที่ต่างจังหวัด จำแนกตามภาคและสถานีตรวจวัด พ.ศ. 2553 – 2554 (ต่อ)

TABLE 2.9 AIR QUALITY IN SOME PROVINCES AREA BY REGION AND MONITORING STATION : 2010 – 2011 (Contd.)

จังหวัด/ สถานีตรวจวัด	ก๊าซคาร์บอนมอนอกไซด์ค่าเฉลี่ย 1 ชั่วโมง(ส่วนในล้านส่วน) Average Carbon Monoxide (CO) per hour (ppm)								Province/ monitoring Station
	ค่า ต่ำสุด Min.	ค่า สูงสุด Max.	ค่า เฉลี่ย 1 ปี Average 1 year	จำนวนครั้งที่เกินมาตรฐาน/ จำนวนครั้งที่ตรวจวัด No. of time with above std./ No. of measurement (time)	ค่า ต่ำสุด Min.	ค่า สูงสุด Max.	ค่า เฉลี่ย 1 ปี Average 1 year	จำนวนครั้งที่เกินมาตรฐาน/ จำนวนครั้งที่ตรวจวัด No. of time with above std./ No. of measurement (time)	
	ค่ามาตรฐาน			30	30			Standard value	
				2553 (2010)				2554 (2011)	
ภาคตะวันออกเฉียงเหนือ									
Northeastern									
บ้านปลัดอำเภอ อ.เมือง จ.ขอนแก่น	0.0	4.0	0.7	0/8,115	0.0	4.0	0.8	0/7,225	District Governor Residence, Mueang District, Khon Kaen
ภาคกลาง									
Central									
โรงเรียนอยุธยาวิทยาลัย จ.อยุธยา	0.0	5.7	0.6	0/7,978	0.0	4.5	0.7	0/6,329	Ayutthaya Vithayalai School, Ayutthaya
สถานีตำรวจภูธร ต.หน้าพระลาน จ.สระบุรี	0.0	2.5	0.6	0/8,270	0.0	2.0	0.6	0/8,081	Na Phra Larn Police Station, Saraburi
สถานีดับเพลิงเขาน้อย จ.สระบุรี	0.0	2.0	0.4	0/7,788	0.0	3.2	0.5	0/8,242	Khao Noi Firestation, Saraburi
ศูนย์วิศวกรรมกรรมการแพทย์ที่ 1 อ.เมือง จ.ราชบุรี	0.0	2.2	0.6	0/8,298	0.0	2.1	0.6	0/8,192	Medical Engineering Center 1, Mueang District, Ratchaburi
ภาคตะวันออก									
Eastern									
อบต.ดาสีสิทธิ์ อ.ปลวกแดง อ.ระยอง	0.0	2.4	0.3	0/8,131	0.0	2.1	0.3	0/7,954	Tasit SAO., Pluak Daeng District, Rayong
รพ.ส่งเสริมสุขภาพตำบลบางตาพูด อ.เมือง จ.ระยอง	0.0	2.6	0.4	0/8,312	0.0	2.3	0.5	0/8,298	Map Ta Phut Health Office, Mueang District, Rayong
ชุมสายโทรศัพท์ อ.เมือง จ.ระยอง	0.0	2.1	0.6	0/7,576	0.0	2.0	0.7	0/1,530	Switching Office, Mueang District, Rayong
ศูนย์วิจัยพืชไร่ อ.เมือง จ.ระยอง	0.0	1.4	0.3	0/7,027	0.0	1.7	0.4	0/7,217	Crop Research Centre, Mueang District, Rayong
สนามกีฬาเทศบาล แหลมฉับ จ.ชลบุรี	0.0	1.6	0.3	0/8,109	0.0	1.4	0.3	0/7,799	Learn Chabang, Sport Stadium, Chonburi
ศูนย์เยาวชนเทศบาล อ.ศรีราชา จ.ชลบุรี	0.0	3.0	0.6	0/7,533	0.0	3.5	0.6	0/7,629	Municipal Juvenile Centre, Sriracha District, Chonburi
สำนักงานสามัญศึกษา อ.เมือง จ.ชลบุรี	0.0	2.4	0.3	0/8,243	0.0	2.8	0.5	0/8,180	General Education Centre, Mueang District, Chonburi
อบต.วังเย็น อ.แปลงยาว อ.ฉะเชิงเทรา	0.0	3.1	0.5	0/8,161	0.0	2.0	0.6	0/8,101	Wang Yen SAO., Plaeng Yao District, Chachoengsao

ตารางที่ 2.9 คุณภาพอากาศในพื้นที่ต่างจังหวัด จำแนกตามภาคและสถานีตรวจวัด พ.ศ. 2553 - 2554 (ต่อ)

TABLE 2.9 AIR QUALITY IN SOME PROVINCES AREA BY REGION AND MONITORING STATION : 2010 - 2011 (Contd.)

จังหวัด/ สถานีตรวจวัด	ก๊าซคาร์บอนมอนอกไซด์ค่าเฉลี่ย 1 ชั่วโมง(ส่วนในล้านส่วน) Average Carbon Monoxide (CO) per hour (ppm)								Province/ monitoring Station
	ค่า ต่ำสุด Min.	ค่า สูงสุด Max.	ค่า เฉลี่ย 1 ปี Average 1 year	จำนวนครั้งที่เกินมาตรฐาน/ จำนวนครั้งที่ตรวจวัด No. of time with above std./ No. of measurement (time)	ค่า ต่ำสุด Min.	ค่า สูงสุด Max.	ค่า เฉลี่ย 1 ปี Average 1 year	จำนวนครั้งที่เกินมาตรฐาน/ จำนวนครั้งที่ตรวจวัด No. of time with above std./ No. of measurement (time)	
	2553 (2010)				2554 (2011)				
ค่ามาตรฐาน	30			30				Standard value	
ภาคใต้	Southern								
ที่ว่าการอำเภอเมือง จ.สุราษฎร์ธานี	0.0	6.1	0.4	0/7,250	0.0	1.7	0.3	0/8,084	Mueang District Office, Surat Thani
ศูนย์บริการสาธารณสุข เทศบาลนครภูเก็ต	0.0	2.3	0.3	0/8,213	0.0	2.9	0.4	0/8,323	Public Health Service Centre, Phuket City Municipality
เทศบาลนครหาดใหญ่ จ.สงขลา	0.0	1.8	0.4	0/8,289	0.0	1.6	0.5	0/7,894	Hat Yai City municipality , Songkra province
ศาลากลางจังหวัดนราธิวาส	0.0	3.5	0.3	0/8,221	0.0	3.0	0.4	0/8,027	Narathiwat Government Centre
สนามโรงพิธีช้างเผือก อ. เมือง จ.ยะลา	0.0	3.8	0.5	0/7,811	0.0	2.0	0.5	0/7,074	Rong Phithi Chang Phueak Park, Mueang District, Yala

ตารางที่ 2.9 คุณภาพอากาศในพื้นที่ต่างจังหวัด จำแนกตามภาคและสถานีตรวจวัด พ.ศ. 2553 – 2554 (ต่อ)

TABLE 2.9 AIR QUALITY IN SOME PROVINCES AREA BY REGION AND MONITORING STATION : 2010 – 2011 (Contd.)

จังหวัด/ สถานีตรวจวัด	ก๊าซคาร์บอนมอนอกไซด์ค่าเฉลี่ย 8 ชั่วโมง(ส่วนในล้านส่วน) Average Carbon Monoxide (CO) per8 hr. (ppm)								Province/ monitoring Station
	ค่า ต่ำสุด Min.	ค่า สูงสุด Max.	ค่า เฉลี่ย 1 ปี Average 1 year	จำนวนครั้งที่เกินมาตรฐาน/ จำนวนครั้งที่ตรวจวัด No. of time with above std./ No. of measurement (time)	ค่า ต่ำสุด Min.	ค่า สูงสุด Max.	ค่า เฉลี่ย 1 ปี Average 1 year	จำนวนครั้งที่เกินมาตรฐาน/ จำนวนครั้งที่ตรวจวัด No. of time with above std./ No. of measurement (time)	
	ค่ามาตรฐาน			9	ค่ามาตรฐาน			9	
			2553 (2010)				2554 (2011)		Northern
ภาคเหนือ									
ศาลากลางจังหวัดเชียงใหม่	0.0	2.8	0.5	0/8,468	0.0	2.5	0.4	0/8,184	Chiang Mai Government Centre
โรงเรียนยุพราชวิทยาลัย จ.เชียงใหม่	0.0	3.7	0.7	0/8,255	0.0	2.4	0.7	0/8,308	Yupparatch Wittayalai School, Chiang Mai
ศาลหลักเมือง อ.เมือง จ.ลำปาง	0.0	3.7	0.5	0/8,617	0.0	2.6	0.3	0/8,614	City Pillar Shrine, Lumpang
รพ.ส่งเสริมสุขภาพตำบลบ้านสบป่า อ.แม่เกาะ จ.ลำปาง	0.0	3.0	0.3	0/7,774	0.0	1.5	0.5	0/7,345	Sopphard Health Center, Mae Moh District, Lumpang
รพ.ส่งเสริมสุขภาพตำบลบ้านทาสี อ.แม่เกาะ จ.ลำปาง	0.0	3.1	0.4	0/6,425	0.0	1.5	0.2	0/8,102	Tasi Health Center, Mae Moh District, Lumpang
สำนักงานการประปาแม่เกาะ จ.ลำปาง	0.0	2.6	0.4	0/6,796	0.0	1.4	0.1	0/8,094	Mae Moh The Waterworks Office, Lumpang
วิทยาลัยอาชีวศึกษา อ. เมือง จ.นครสวรรค์	0.0	3.6	0.7	0/6,333	0.0	2.3	0.9	0/7,128	Technical College Mueang District, Nakorn Sawan
สนง.ทรัพยากรธรรมชาติและสิ่งแวดล้อม จังหวัดเชียงราย อำเภอเมือง	0.0	2.6	0.8	0/8,745	0.0	1.8	0.7	0/8,696	Natural Resources and Environment Chiangrai, Mueang District
สนง.ทรัพยากรธรรมชาติและสิ่งแวดล้อม จังหวัดแม่ฮ่องสอน อำเภอเมือง	0.0	4.7	0.7	0/7,492	0.0	1.5	0.6	0/8,745	Natural Resources and Environment Maehongson, Mueang District
สำนักงานเทศบาลเมืองน่าน อ.เมือง จ.น่าน	0.0	2.0	0.6	0/8,477	0.0	1.3	0.4	0/8,547	Nan City Municipality, Mueang District, Nan
สนามกีฬา อบจ. ลำพูน อ. เมือง จ.ลำพูน	0.0	2.1	0.4	0/8,721	0.0	1.2	0.4	0/8,471	Lamphun Provincial Administration Organization, Sport Stadium, Mueang District
สถานีอุตุนิยมวิทยาแพร่ อ.เมือง จ.แพร่	0.0	2.1	0.5	0/5,627	0.0	1.6	0.6	0/7,865	Phrae Meteorological Station, Mueang District, Phrae
อุทยานการเรียนรู้กว้านพะเยา อ.เมือง จ.พะเยา	0.0	0.9	0.3	0/4,268	0.0	2.4	0.4	0/8,116	Kwan Phayao Knowledge Park . Mueang District, Phayao

ตารางที่ 2.9 คุณภาพอากาศในพื้นที่ต่างจังหวัด จำแนกตามภาคและสถานีตรวจวัด พ.ศ. 2553 - 2554 (ต่อ)

TABLE 2.9 AIR QUALITY IN SOME PROVINCES AREA BY REGION AND MONITORING STATION : 2010 - 2011 (Contd.)

จังหวัด/ สถานีตรวจวัด	ก๊าซคาร์บอนมอนอกไซด์ค่าเฉลี่ย 8 ชั่วโมง(ส่วนในล้านส่วน) Average Carbon monoxide (CO) per 8 hr. (ppm)								Province/ monitoring Station
	ค่า ต่ำสุด	ค่า สูงสุด	ค่า เฉลี่ย 1 ปี	จำนวนครั้งที่เกินมาตรฐาน/ จำนวนครั้งที่ตรวจวัด	ค่า ต่ำสุด	ค่า สูงสุด	ค่า เฉลี่ย 1 ปี	จำนวนครั้งที่เกินมาตรฐาน/ จำนวนครั้งที่ตรวจวัด	
	Min.	Max.	Average 1 year	No. of time with above std./ No. of measurement (time)	Min.	Max.	Average 1 year	No. of time with above std./ No. of measurement (time)	
ค่ามาตรฐาน	9			9			Standard value		
	2553 (2010)			2554 (2011)					
ภาคตะวันออกเฉียงเหนือ									Northeastern
บ้านปลัดอำเภอ อ.เมือง จ.ขอนแก่น	0.0	3.1	0.7	0/8,446	0.0	3.0	0.8	0/7,531	District Governor Residence, Mueang District, Khon Kaen
ภาคกลาง									Central
โรงเรียนอยุธยาวิทยาลัย จ.อยุธยา	0.0	3.6	0.6	0/8,287	0.0	2.9	0.7	0/6,592	Ayutthaya Vithayalai School, Ayutthaya
สถานีตำรวจภูธร ต.หน้าพระลาน จ.สระบุรี	0.0	1.6	0.6	0/8,635	0.0	1.8	0.6	0/8,410	Na Phra Larn Police Station, Saraburi
สถานีดับเพลิงเขาน้อย จ.สระบุรี	0.0	1.6	0.4	0/8,156	0.0	1.5	0.5	0/8,591	Khao Noi Firestation, Saraburi
ศูนย์วิศวกรรมกรรมแพทย์ที่ 1 อ.เมือง จ.ราชบุรี	0.0	1.5	0.6	0/8,655	0.0	1.6	0.6	0/8,560	Medical Engineering Center 1, Mueang District, Ratchaburi
ภาคตะวันออก									Eastern
อบต.ตาสีหิ อ. ปลวกแดง อ. ระยอง	0.0	1.5	0.3	0/8,402	0.0	1.1	0.3	0/8,272	Tasit SAO. , Pluak Daeng District, Rayong
รพ.ส่งเสริมสุขภาพตำบลบางตาพูด อ.เมือง.จ. ระยอง	0.0	1.7	0.4	0/8,653	0.0	1.6	0.5	0/8,634	Map Ta Phut Health Office, Mueang District, Rayong
ชุมสายโทรศัพท์ อ.เมือง จ.ระยอง	0.0	1.6	0.6	0/7,836	0.0	1.7	0.7	0/1,591	Switching Office, Mueang District, Rayong
ศูนย์วิจัยพืชไร่ อ.เมือง จ.ระยอง	0.0	1.1	0.3	0/7,214	0.0	1.3	0.4	0/7,456	Crop Research Centre, Mueang District, Rayong
สนามกีฬาเทศบาล แหลมฉับ จ.ชลบุรี	0.0	1.1	0.3	0/8,513	0.0	1.2	0.3	0/8,090	Learn Chabang, Sport Stadium, Chonburi
ศูนย์เยาวชนเทศบาล อ.ศรีราชา จ.ชลบุรี	0.0	2.4	0.6	0/7,806	0.0	1.7	0.6	0/7,939	Municipal Juvenile Centre, Sriracha District, Chonburi
สำนักงานสามัญศึกษา อ.เมือง จ.ชลบุรี	0.0	1.8	0.3	0/8,588	0.0	2.1	0.5	0/8,517	General Education Centre, Mueang District, Chonburi
อบต.วังเย็น อ.แปลงยาว อ. ฉะเชิงเทรา	0.0	2.1	0.5	0/8,491	0.0	1.8	0.6	0/8,446	Wang Yen SAO. , Plaeng Yao District, Chachoengsao

ตารางที่ 2.9 คุณภาพอากาศในพื้นที่ต่างจังหวัด จำแนกตามภาคและสถานีตรวจวัด พ.ศ. 2553 - 2554 (ต่อ)

TABLE 2.9 AIR QUALITY IN SOME PROVINCES AREA BY REGION AND MONITORING STATION : 2010 - 2011 (Contd.)

จังหวัด/ สถานีตรวจวัด	ก๊าซคาร์บอนมอนอกไซด์ค่าเฉลี่ย 8 ชั่วโมง(ส่วนในล้านส่วน) Average Carbon monoxide (CO) per 8 hr. (ppm)								Province/ monitoring Station
	ค่า ต่ำสุด Min.	ค่า สูงสุด Max.	ค่า เฉลี่ย 1 ปี Average 1 year	จำนวนครั้งที่เกินมาตรฐาน/ จำนวนครั้งที่ตรวจวัด No. of time with above std./ No. of measurement (time)	ค่า ต่ำสุด Min.	ค่า สูงสุด Max.	ค่า เฉลี่ย 1 ปี Average 1 year	จำนวนครั้งที่เกินมาตรฐาน/ จำนวนครั้งที่ตรวจวัด No. of time with above std./ No. of measurement (time)	
ค่ามาตรฐาน	9			9			Standard value		
	2553 (2010)			2554 (2011)					
ภาคใต้	Southern								
ที่ว่าการอำเภอเมือง จ.สุราษฎร์ธานี	0.0	2.4	0.4	0/7,527	0.0	1.0	0.3	0/8,412	Mueang District Office, Surat Thani
ศูนย์บริการสาธารณสุข เทศบาลนครภูเก็ต	0.0	1.5	0.3	0/8,542	0.0	2.2	0.4	0/8,665	Public Health Service Centre, Phuket City Municipality
เทศบาลนครหาดใหญ่ จ.สงขลา	0.0	1.2	0.4	0/8,619	0.0	1.2	0.5	0/8,214	Hat Yai City municipality , Songkra province
ศาลากลางจังหวัดนราธิวาส	0.0	1.2	0.3	0/8,542	0.0	1.7	0.4	0/8,363	Narathiwat Government Centre
สนามโรงพิธีช้างเผือก อ. เมือง จ.ยะลา	0.0	1.3	0.5	0/8,043	0.0	1.4	0.5	0/7,263	Rong Phithi Chang Phueak Park, Mueang District, Yala

ตารางที่ 2.9 คุณภาพอากาศในพื้นที่ต่างจังหวัด จำแนกตามภาคและสถานีตรวจวัด พ.ศ. 2553 - 2554 (ต่อ)

TABLE 2.9 AIR QUALITY IN SOME PROVINCES AREA BY REGION AND MONITORING STATION : 2010 - 2011 (Contd.)

จังหวัด/ สถานีตรวจวัด	ก๊าซโอโซนค่าเฉลี่ย 1 ชั่วโมง (ส่วนในพันล้านส่วน) Average Ozone(O ₃) per hour (ppb)								Province/ monitoring Station
	ค่า ต่ำสุด	ค่า สูงสุด	ค่า เฉลี่ย 1 ปี	จำนวนครั้งที่เกินมาตรฐาน/ จำนวนครั้งที่ตรวจวัด	ค่า ต่ำสุด	ค่า สูงสุด	ค่า เฉลี่ย 1 ปี	จำนวนครั้งที่เกินมาตรฐาน/ จำนวนครั้งที่ตรวจวัด	
	Min.	Max.	Average 1 year	No. of time with above std./ No. of measurement (time)	Min.	Max.	Average 1 year	No. of time with above std./ No. of measurement (time)	
ค่ามาตรฐาน	100				100				Standard value
			2553 (2010)				2554 (2011)		
ภาคเหนือ									Northern
ศาลากลางจังหวัดเชียงใหม่	0.0	134.0	24.0	45/8,113	0.0	113.0	25.0	12/7,886	Chiang Mai Government Centre
โรงเรียนยุพราชวิทยาลัย จ.เชียงใหม่	0.0	125.0	19.0	12/8,276	0.0	80.0	15.0	0/8,062	Yupparatch Wittayalai School, Chiang Mai
ศาลหลักเมือง อ.เมือง จ.ลำปาง	0.0	98.0	14.0	0/8,180	0.0	90.0	17.0	0/7,993	City Pillar Shrine, Lumpang
รพ.ส่งเสริมสุขภาพตำบลบ้านสบป่า อ.แม่เมาะ จ.ลำปาง	0.0	103.0	20.0	2/7,890	0.0	97.0	20.0	0/7,249	Sopphard Health Center, Mae Moh District, Lumpang
รพ.ส่งเสริมสุขภาพตำบลบ้านทาสี อ.แม่เมาะ จ.ลำปาง	0.0	104.0	14.0	1/6,454	0.0	92.0	13.0	0/7,567	Tasi Health Center, Mae Moh District, Lampang
สำนักงานการประปาแม่เมาะ จ.ลำปาง	0.0	177.0	21.0	7/7,238	0.0	110.0	21.0	1/8,249	Mae Moh The Waterworks Office, Lampang
วิทยาลัยอาชีวศึกษา อ. เมือง จ.นครสวรรค์	0.0	101.0	27.0	1/7,272	0.0	110.0	25.0	3/6,802	Technical College Mueang District, Nakorn Sawan
สนง.ทรัพยากรธรรมชาติและสิ่งแวดล้อม จังหวัดเชียงราย อำเภอเมือง	0.0	101.0	21.0	1/8,360	0.0	73.0	16.0	0/8,346	Natural Resources and Environment Chiangrai, Mueang District
สนง.ทรัพยากรธรรมชาติและสิ่งแวดล้อม จังหวัดแม่ฮ่องสอน อำเภอเมือง	0.0	102.0	18.0	2/8,245	0.0	107.0	15.0	2/8,356	Natural Resources and Environment Maehongson, Mueang District
สำนักงานเทศบาลเมืองน่าน อ.เมือง จ.น่าน	0.0	107.0	23.0	5/8,199	0.0	83.0	19.0	0/6,609	Nan City Municipality, Mueang District, Nan
สนามกีฬา อบจ. ลำพูน อ. เมือง จ.ลำพูน	0.0	111.0	25.0	8/8,327	0.0	94.0	24.0	0/6,709	Lamphun Provincial Administration Organization, Sport Stadium, Mueang District
สถานีอุตุนิยมวิทยาแพร่ อ.เมือง จ.แพร่	0.0	131.0	20.0	6/5,273	0.0	77.0	18.0	0/7,557	Phrae Meteorological Station, Mueang District, Phrae
อุทยานการเรียนรู้บ้านพะเยา อ.เมือง จ.พะเยา	0.0	62.0	16.0	0/4,113	0.0	88.0	24.0	0/7,840	Kwan Phayoo Knowledge Park . Mueang District, Phayao

ตารางที่ 2.9 คุณภาพอากาศในพื้นที่ต่างจังหวัด จำแนกตามภาคและสถานีตรวจวัด พ.ศ. 2553 – 2554 (ต่อ)

TABLE 2.9 AIR QUALITY IN SOME PROVINCES AREA BY REGION AND MONITORING STATION : 2010 – 2011 (Contd.)

จังหวัด/ สถานีตรวจวัด	ก๊าซโอโซนค่าเฉลี่ย 1 ชั่วโมง (ส่วนในพันล้านส่วน) Average Ozone(O ₃) per hour (ppb)								Province/ monitoring Station
	ค่า ต่ำสุด Min.	ค่า สูงสุด Max.	ค่า เฉลี่ย 1 ปี Average 1 year	จำนวนครั้งที่เกินมาตรฐาน/ จำนวนครั้งที่ตรวจวัด No. of time with above std./ No. of measurement (time)	ค่า ต่ำสุด Min.	ค่า สูงสุด Max.	ค่า เฉลี่ย 1 ปี Average 1 year	จำนวนครั้งที่เกินมาตรฐาน/ จำนวนครั้งที่ตรวจวัด No. of time with above std./ No. of measurement (time)	
ค่ามาตรฐาน	100				100				Standard value
	2553 (2010)				2554 (2011)				
ภาคตะวันออกเฉียงเหนือ									Northeastern
บ้านปลัดอำเภอ อ.เมือง จ.ขอนแก่น	0.0	82.0	20.0	0/7,98	0.0	74.0	18.0	0/7,099	District Governor Residence, Mueang District, Khon Kaen
ภาคกลาง									Central
โรงเรียนอยุธยาวิทยาลัย จ.อยุธยา	0.0	149.0	25.0	65/8,337	0.0	135.0	29.0	57/6,177	Ayutthaya Vithayalai School, Ayutthaya
สถานีตำรวจภูธร ต.หน้าพระลาน จ.สระบุรี	0.0	122.0	20.0	40/8,129	0.0	119.0	18.0	18/7,885	Na Phra Larn Police Station, Saraburi
สถานีดับเพลิงเขาน้อย จ.สระบุรี	0.0	116	29.0	22/7,754	0.0	112.0	25.0	10/8,242	Khao Noi Firestation, Saraburi
ศูนย์วิศวกรรมการแพทย์ที่ 1 อ.เมือง จ.ราชบุรี	0.0	140	25.0	14/8,209	0.0	117.0	27.0	15/8,169	Medical Engineering Center 1, Mueang District, Ratchaburi
ภาคตะวันออก									Eastern
อบต.ตาสีหิ อ.ปลวกแดง อ.ระยอง	0.0	130.0	20.0	9/8,448	0.0	132.0	22.0	11/7,940	Tasit SAO. , Pluak Daeng District, Rayong
รพ.ส่งเสริมสุขภาพตำบลบางตาตุบ อ.เมือง จ.ระยอง	0.0	127.0	21.0	11/8,166	0.0	133.0	25.0	22/7,939	Map Ta Phut Health Office, Mueang District, Rayong
ชุมสายโทรศัพท์ อ.เมือง จ.ระยอง	0.0	141.0	20.0	9/7,571	0.0	119.0	27.0	15/2,638	Switching Office, Mueang District, Rayong
ศูนย์วิจัยพืชไร่ อ.เมือง จ.ระยอง	32.0	0.0	133.0	32/6,993	0.0	136.0	28.0	42/7,061	Crop Research Centre, Mueang District, Rayong
สนามกีฬาเทศบาล แหลมณัง จ.ชลบุรี	0.0	110.0	15.0	1/8,018	0.0	104.0	17.0	1/7,766	Learn Chabang, Sport Stadium, Chonburi
ศูนย์เยาวชนเทศบาล อ.ศรีราชา จ.ชลบุรี	0.0	123.0	17.0	10/7,442	0.0	126.0	22.0	16/7,917	Municipal Juvenile Centre, Sriracha District, Chonburi
สำนักงานสามัญศึกษา อ.เมือง จ.ชลบุรี	0.0	113.0	21.0	9/8,128	0.0	140.0	21.0	11/7,785	General Education Centre, Mueang District, Chonburi
อบต.วังเย็น อ.แปลงยาว อ.ฉะเชิงเทรา	0.0	121.0	29.0	23/8,259	0.0	102.0	26.0	1/7,822	Wang Yen SAO. , Plaeng Yao District, Chachoengsao

ตารางที่ 2.9 คุณภาพอากาศในพื้นที่ต่างจังหวัด จำแนกตามภาคและสถานีตรวจวัด พ.ศ. 2553 - 2554 (ต่อ)

TABLE 2.9 AIR QUALITY IN SOME PROVINCES AREA BY REGION AND MONITORING STATION : 2010 - 2011 (Contd.)

จังหวัด/ สถานีตรวจวัด	ก๊าซโอโซนค่าเฉลี่ย 1 ชั่วโมง (ส่วนในพันล้านส่วน) Average Ozone(O ₃) per hour (ppb)								Province/ monitoring Station
	ค่า ต่ำสุด Min.	ค่า สูงสุด Max.	ค่า เฉลี่ย 1 ปี Average 1 year	จำนวนครั้งที่เกินมาตรฐาน/ จำนวนครั้งที่ตรวจวัด No. of time with above std./ No. of measurement (time)	ค่า ต่ำสุด Min.	ค่า สูงสุด Max.	ค่า เฉลี่ย 1 ปี Average 1 year	จำนวนครั้งที่เกินมาตรฐาน/ จำนวนครั้งที่ตรวจวัด No. of time with above std./ No. of measurement (time)	
	ค่ามาตรฐาน			100	ค่ามาตรฐาน			100	
			2553 (2010)				2554 (2011)		
ภาคใต้									Southern
ที่ว่าการอำเภอเมือง จ.สุราษฎร์ธานี	0.0	72.0	14.0	0/7,035	0.0	72.0	15.0	0/7,279	Mueang District Office, Surat Thani
ศูนย์บริการสาธารณสุข เทศบาลนครภูเก็ต	0.0	77.0	18.0	0/8,171	0.0	83.0	25.0	0/7,776	Public Health Service Centre, Phuket City Municipality
เทศบาลนครหาดใหญ่ จ.สงขลา	1.0	78.0	17.0	0/7,893	0.0	74.0	16.0	0/7,406	Hat Yai City municipality , Songkra province

ตารางที่ 2.9 คุณภาพอากาศในพื้นที่ต่างจังหวัด จำแนกตามภาคและสถานีตรวจวัด พ.ศ. 2553 – 2554 (ต่อ)

TABLE 2.9 AIR QUALITY IN SOME PROVINCES AREA BY REGION AND MONITORING STATION : 2010 – 2011 (Contd.)

จังหวัด/ สถานีตรวจวัด	ฝุ่นขนาดเล็กไม่เกิน 10 ไมครอน ค่าเฉลี่ย 24 ชั่วโมง (มคก./ลบ.ม.) Average PM ₁₀ per 24 hrs. (mcg./cu.m.)								Province/ monitoring Station
	ค่า ต่ำสุด	ค่า สูงสุด	ค่า เฉลี่ย 1 ปี	จำนวนครั้งที่เกินมาตรฐาน/ จำนวนครั้งที่ตรวจวัด	ค่า ต่ำสุด	ค่า สูงสุด	ค่า เฉลี่ย 1 ปี	จำนวนครั้งที่เกินมาตรฐาน/ จำนวนครั้งที่ตรวจวัด	
	Min.	Max.	Average 1 year	No. of time with above std./ No. of measurement (time)	Min.	Max.	Average 1 year	No. of time with above std./ No. of measurement (time)	
ค่ามาตรฐาน	100				100				Standard value
			2553 (2010)				2554 (2011)		
ภาคเหนือ									Northern
ศาลากลางจังหวัดเชียงใหม่	9.7	274.8	44.9	19/352	9.4	94.3	33.3	0/341	Chiang Mai Government Centre
โรงเรียนยุพราชวิทยาลัย จ.เชียงใหม่	12.4	291.1	50.8	25/361	6.8	101.8	35.5	0/353	Yupparatch Wittayalai School, Chiang Mai
ศาลหลักเมือง อ.เมือง จ.ลำปาง	7.8	188.2	43.7	17/349	5.8	97.6	31.5	0/353	City Pillar Shrine, Lumpang
รพ.ส่งเสริมสุขภาพตำบลบ้านสบป่าด อ.แม่เมาะ จ.ลำปาง	7.4	171.0	40.8	11/343	5.4	127.5	36.3	2/305	Sopphard Health Center, Mae Moh District, Lumpang
รพ.ส่งเสริมสุขภาพตำบลบ้านทาสี อ.แม่เมาะ จ.ลำปาง	7.4	190.1	48.6	19/292	10.4	109.4	29.9	0/303	Tasi Health Center, Mae Moh District, Lampang
สำนักงานการประปาแม่เมาะ จ.ลำปาง	4.6	154.0	36.6	3/324	10.5	103.8	44.5	0/312	Mae Moh The Waterworks Office, Lampang
วิทยาลัยอาชีวศึกษา อ. เมือง จ.นครสวรรค์	7.6	107.9	42.8	0/293	9.4	72.3	30.3	0/286	Technical College Mueang District, Nakorn Sawan
สนง.ทรัพยากรธรรมชาติและสิ่งแวดล้อม จังหวัดเชียงราย อำเภอเมือง	11.2	267.1	54.8	40/364	10.5	149.9	39.6	1/361	Natural Resources and Environment Chiangrai, Mueang District
สนง.ทรัพยากรธรรมชาติและสิ่งแวดล้อม จังหวัดแม่ฮ่องสอน อำเภอเมือง	6.5	505.5	51.8	38/359	6.5	162.7	28.4	4/365	Natural Resources and Environment Mae Hongson, Mueang District
สำนักงานเทศบาลเมืองน่าน อ.เมือง จ.น่าน	7.1	187.2	44.0	20/362	3.2	99.6	32.4	0/349	Nan City Municipality, Mueang District, Nan
สนามกีฬา อบจ. ลำพูน อ. เมือง จ.ลำพูน	9.5	343.0	58.1	41/363	5.2	116.2	36.8	0/361	Lamphun Provincial Administration Organization, Sport Stadium, Mueang District
สถานีอุตุนิยมวิทยาแพร่ อ.เมือง จ.แพร่	3.2	106.0	30.7	0/228	6.0	121.5	41.1	1/340	Phrae Meteorological Station, Mueang District, Phrae
อุทยานการเรียนรู้กว้านพะเยา อ.เมือง จ.พะเยา	2.1	126.7	34.9	1/162	4.9	129.8	36.9	5/328	Kwan Phayao Knowledge Park . Mueang District, Phayao

ตารางที่ 2.9 คุณภาพอากาศในพื้นที่ต่างจังหวัด จำแนกตามภาคและสถานีตรวจวัด พ.ศ. 2553 - 2554 (ต่อ)

TABLE 2.9 AIR QUALITY IN SOME PROVINCES AREA BY REGION AND MONITORING STATION : 2010 - 2011 (Contd.)

จังหวัด/ สถานีตรวจวัด	ฝุ่นขนาดเล็กไม่เกิน 10 ไมครอน ค่าเฉลี่ย 24 ชั่วโมง (มคก./ลบ.ม.) Average PM ₁₀ per 24 hrs. (mcg/cu.m.)								Province/ monitoring Station
	ค่า ต่ำสุด Min.	ค่า สูงสุด Max.	ค่า เฉลี่ย 1 ปี Average 1 year	จำนวนครั้งที่เกินมาตรฐาน/ จำนวนครั้งที่ตรวจวัด No. of time with above std./ No. of measurement (time)	ค่า ต่ำสุด Min.	ค่า สูงสุด Max.	ค่า เฉลี่ย 1 ปี Average 1 year	จำนวนครั้งที่เกินมาตรฐาน/ จำนวนครั้งที่ตรวจวัด No. of time with above std./ No. of measurement (time)	
	ค่ามาตรฐาน			100	100			Standard value	
			2553 (2010)				2554 (2011)		
ภาคตะวันออกเฉียงเหนือ									
Northeastern									
บ้านปลัดอำเภอ อ.เมือง จ.ขอนแก่น	9.9	94.7	35.8	0/347	11.5	72.9	33.9	0/311	District Governor Residence, Mueang District, Khon Kaen
ภาคกลาง									
Central									
โรงเรียนอยุธยาวิทยาลัย จ.อยุธยา	11.2	145.9	48.2	2/360	12.9	127.0	39.9	1/280	Ayutthaya Vithayalai School, Ayutthaya
สถานีตำรวจภูธร ต.หน้าพระลาน จ.สระบุรี	21.2	242.5	86.0	75/359	28.1	293.4	94.9	79/346	Na Phra Lam Police Station, Saraburi
สถานีดับเพลิงเขาน้อย จ.สระบุรี	10.1	124.5	47.4	2/319	9.2	110.3	38.5	0/300	Khao Noi Firestation, Saraburi
ศูนย์วิศวกรรมการแพทย์ที่ 1 อ.เมือง จ.ราชบุรี	14.3	106.2	44.0	0/352	8.7	104.3	40.6	0/353	Medical Engineering Center 1, Mueang District, Ratchaburi
ภาคตะวันออก									
Eastern									
อบต.ตาสีหรี อ.ปลวกแดง อ.ระยอง	10.7	99.6	34.3	0/357	14.0	95.3	39.2	0/341	Tasit SAO., Pluak Daeng District, Rayong
รพ.ส่งเสริมสุขภาพตำบลมาบตาพุด อ.เมือง จ.ระยอง	10.5	136.7	43.3	1/348	7.1	115.4	38.9	0/319	Map Ta Phut Health Office, Mueang District, Rayong
ชุมสายโทรศัพท์ อ.เมือง จ.ระยอง	7.3	63.3	20.6	0/316	10.4	58.0	24.1	0/111	Switching Office, Mueang District, Rayong
ศูนย์วิจัยพืชไร่ อ.เมือง จ.ระยอง	4.6	93.2	28.1	0/285	9.6	105.3	35.2	0/255	Crop Research Centre, Mueang District, Rayong

ตารางที่ 2.9 คุณภาพอากาศในพื้นที่ต่างจังหวัด จำแนกตามภาคและสถานีตรวจวัด พ.ศ. 2553 – 2554 (ต่อ)

TABLE 2.9 AIR QUALITY IN SOME PROVINCES AREA BY REGION AND MONITORING STATION : 2010 – 2011 (Contd.)

จังหวัด/ สถานีตรวจวัด	ฝุ่นขนาดเล็กไม่เกิน 10 ไมครอน ค่าเฉลี่ย 24 ชั่วโมง (มคก./ลบ.ม.) Average PM ₁₀ per 24 hrs. (mcg./cu.m.)								Province/ monitoring Station
	ค่า ต่ำสุด Min.	ค่า สูงสุด Max.	ค่า เฉลี่ย 1 ปี Average 1 year	จำนวนครั้งที่เกินมาตรฐาน/ จำนวนครั้งที่ตรวจวัด No. of time with above std./ No. of measurement (time)	ค่า ต่ำสุด Min.	ค่า สูงสุด Max.	ค่า เฉลี่ย 1 ปี Average 1 year	จำนวนครั้งที่เกินมาตรฐาน/ จำนวนครั้งที่ตรวจวัด No. of time with above std./ No. of measurement (time)	
	ค่ามาตรฐาน 100				ค่ามาตรฐาน 100				
			2553 (2010)				2554 (2011)		
สนามกีฬาเทศบาล แผลมฉับ จ.ชลบุรี	16.0	146.3	43.4	1/356	13.0	108.6	39.4	0/344	Leam Chabang, Sport Stadium, Chonburi
ศูนย์เยาวชนเทศบาล อ.ศรีราชา จ.ชลบุรี	7.5	50.6	18.6	0/331	7.5	45.3	20.0	0/322	Municipal Juvenile Centre, Sriracha District, Chonburi
สำนักงานสามัญศึกษา อ.เมือง จ.ชลบุรี	5.5	41.9	16.3	0/365	6.0	38.1	15.2	0/345	General Education Centre, Mueang District, Chonburi
อบต.วังเย็น อ.แปลงยาว จ.ฉะเชิงเทรา	11.2	63.2	26.2	0/356	9.8	63.3	27.3	0/352	Wang Yen SAO. , Plaeng Yao District, Chachoengsao
ภาคใต้									Southern
ที่ว่าการอำเภอเมือง จ.สุราษฎร์ธานี	11.8	82.1	35.4	0/299	10.4	61.3	28.2	0/287	Mueang District Office, Surat Thani
ศูนย์บริการสาธารณสุข เทศบาลนครภูเก็ต	8.9	67.7	24.5	0/335	6.4	61.6	25.4	0/311	Public Health Service Centre, Phuket City Municipality
เทศบาลนครหาดใหญ่ จ.สงขลา	15.2	68.8	33.3	0/345	14.6	88.4	39.8	0/309	Hat Yai City municipality , Songkra province
ศาลากลางจังหวัดนราธิวาส	14.8	57.0	27.5	0/341	8.1	77.5	33.4	0/307	Narathiwat Government Centre
สนามโรงพิธีช้างเผือก อ. เมือง จ.ยะลา	7.7	61.2	29.1	0/288	9.6	61.9	27.9	0/274	Rong Phithi Chang Phueak Park, Mueang District, Yala

ที่มา : กรมควบคุมมลพิษ กระทรวงทรัพยากรธรรมชาติและสิ่งแวดล้อม

Source : Pollution Control Department, Ministry of Natural Resources and Environment.

ตารางที่ 2.10 ระดับเสียงเฉลี่ย (Leq) 24 ชั่วโมง บริเวณริมถนนในกรุงเทพมหานคร และปริมณฑล จำแนกตามสถานีตรวจวัด พ.ศ. 2553 - 2554

TABLE 2.10 AVERAGE NOISE LEVEL (Leq) WITH IN 24 HOURS ON THE ROAD SIDE OF BANGKOK AND VICINITY BY MONITORING STATION : 2010 - 2011

สถานีตรวจวัด	ระดับเสียงเฉลี่ย (Leq) 24 ชั่วโมง (เดซิเบลเอ)						Monitoring Station
	Average noise level (Leq) per 24 hrs.(dbA)						
	ค่าต่ำสุด	ค่าสูงสุด	จำนวนครั้งที่เกินมาตรฐาน/ จำนวนครั้งที่ตรวจวัด	ค่าต่ำสุด	ค่าสูงสุด	จำนวนครั้งที่เกินมาตรฐาน/ จำนวนครั้งที่ตรวจวัด	
	Min.	Max.	No. of time with above std./ No. of measurement (time)	Min.	Max.	No. of time with above std./ No. of measurement (time)	
			2553 (2010)			2554 (2011)	
บริเวณริมถนนใน กทม.และปริมณฑล	61.0	85.8	1,212/2,363	54.2	86.8	1,202/2,085	The Road Side in Bangkok and Vicinity.
สนามกีฬาเคหะชุมชนห้วยขวาง เขตห้วยขวาง	61.2	69.4	0/197	61.6	69.9	0/217	Huai Khwang Housing Community, Sport Stadium, Huai Khwang District
วงเวียน 22 กรกฎาคม ถ.สันติภาพ	61.0	81.0	226/315	68.1	74.2	204/341	22 July Circle, Santiphap Road
สถานีไฟฟ้าอโยธยาบุรี ถนนอินทราพิทักษ์	68.2	74.9	89/364	67.9	71.5	68/319	Thon Buri Power Plant, Intharaphithak Road
สถานีตำรวจนครบาลโชคชัย ถนนลาดพร้าว	70.4	73.9	326/326	70.7	72.7	325/325	Chokchai Metropolitan Police Station, Lat Phrao Road
การเคหะชุมชนดินแดง เขตดินแดง	65.2	81.3	301/324	71.2	80.9	344/344	Din Daeng Housing, Community, Din Daeng District
แยกพารุรีด ถนนตรีเพชร	74.1	85.8	270/270	56.4	86.8	261/314	Phahurat, Tri Phet Road
กรมพัฒนาพลังงานทดแทนและอนุรักษ์พลังงาน							Department of Alternative Energy Development and Efficiency, Nonthaburi Province
อ. บางกรวย จังหวัดนนทบุรี	63.4	70.0	0/344	
แขวงทางหลวงสมุทรสาคร จังหวัดสมุทรสาคร	62.9	66.7	0/223	54.2	68.2	0/225	Samut Sakorn Highway, Samut Sakorn Province

หมายเหตุ : มาตรฐานระดับเสียงเฉลี่ยโดยทั่วไป (Leq) 24 ชั่วโมง ไม่เกิน 70 เดซิเบลเอ
ที่มา : กรมควบคุมมลพิษ กระทรวงทรัพยากรธรรมชาติและสิ่งแวดล้อม

Note : Standard noise level average in general (Leq) 24 hrs. is not higher than 70 dbA.
Source : Pollution Control Department, Ministry of Natural Resources and Environment.

ตารางที่ 2.11 ระดับเสียงเฉลี่ย (Leq) 24 ชั่วโมง บริเวณพื้นที่ทั่วไปในกรุงเทพมหานคร และปริมณฑล จำแนกตามสถานีตรวจวัด พ.ศ. 2553 – 2554

TABLE 2.11 AVERAGE NOISE LEVEL (Leq) WITH IN 24 HOURS OF VARIOUS AREAS OF BANGKOK AND VICINITY BY MONITORING STATION : 2010 – 2011

สถานีตรวจวัด	ระดับเสียงเฉลี่ย (Leq) 24 ชั่วโมง (เดซิเบลเอ)						Monitoring Station
	Average noise level (Leq) per 24 hrs.(dbA)						
	ค่า	ค่า	จำนวนครั้งที่เกินมาตรฐาน/ จำนวนครั้งที่ตรวจวัด	ค่า	ค่า	จำนวนครั้งที่เกินมาตรฐาน/ จำนวนครั้งที่ตรวจวัด	
	ต่ำสุด Min.	สูงสุด Max.	No. of time with above std./ No. of measurement (time)	ต่ำสุด Min.	สูงสุด Max.	No. of time with above std./ No. of measurement (time)	
			2553 (2010)			2554 (2011)	
บริเวณพื้นที่ทั่วไปใน กทม.และปริมณฑล	49.7	79.1	88/1,460	49.5	79.3	101/1,335	Various Areas in Bangkok and Vicinity.
โรงเรียนบดินทรเดชา ซ.ลาดพร้าว 122	49.7	68.3	0/254	49.9	69.9	0/228	Bodindaecha School (Sing Singhasenee)
การเคหะชุมชนคลองจั่น ถ. สุขาภิบาล 1	54	67.9	0/248	49.7	69.4	0/258	Klong Chan Housing Community, Bang Kapi District
โรงเรียนนนทรีวิทยา ถ.นางลิ้นจี่ เขตยานนาวา	53.8	79.1	88/226	52.7	79.3	101/212	Nansi Vitthaya School, Yan Nawa District
โรงเรียนสิงหราชพิทยาคม ถ. เอกชัย เขตบางขุนเทียน	55.2	66.3	0/244	58.0	69.1	0/208	Singharaja Phitthaya School, Bang Khunthian District
มหาวิทยาลัยกรุงเทพ จังหวัดปทุมธานี	49.8	70.0	0/230	49.5	65.9	0/208	Bangkok University, Pratum Thani Province
มหาวิทยาลัยสุโขทัยธรรมิกราช จังหวัดนนทบุรี	51.3	69.0	0/258	50.7	65.7	0/221	Sukhothai Thammathirat Open University,

หมายเหตุ : มาตรฐานระดับเสียงเฉลี่ยโดยทั่วไป (Leq) 24 ชั่วโมง ไม่เกิน 70 เดซิเบลเอ
ที่มา : กรมควบคุมมลพิษ กระทรวงทรัพยากรธรรมชาติและสิ่งแวดล้อม

Note : Standard noise level average in general (Leq) 24 hrs. is not higher than 70 dbA.
Source : Pollution Control Department, Ministry of Natural Resources and Environment.

ตาราง 2.12 ระดับเสียงเฉลี่ย (Leq) 24 ชั่วโมง บริเวณพื้นที่ทั่วไปในต่างจังหวัด จำแนกตามสถานีตรวจวัด พ.ศ. 2553 – 2554

TABLE 2.12 AVERAGE NOISE LEVEL (Leq) WITH IN 24 HOURS IN VARIOUS AREAS OF SOME PROVINCES BY MONITORING STATION: 2010 – 2011

สถานีตรวจวัด/จังหวัด	ระดับเสียงเฉลี่ย (Leq) 24 ชั่วโมง (เดซิเบลเอ)						Monitoring Station
	Average Noise level (Leq) per 24 hours (dbA)						
	ค่าต่ำสุด	ค่าสูงสุด	จำนวนครั้งที่เกินมาตรฐาน/ จำนวนครั้งที่ตรวจวัด	ค่าต่ำสุด	ค่าสูงสุด	จำนวนครั้งที่เกินมาตรฐาน/ จำนวนครั้งที่ตรวจวัด	
	Min.	Max.	No. of time with above std./ No. of measurement (time)	Min.	Max.	No. of time with above std./ No. of measurement (time)	
			2553 (2010)			2554 (2011)	
บริเวณพื้นที่ทั่วไปในต่างจังหวัด	44.0	70.0	1/2,415	42.4	75.2	19/2,368	Various Areas in some Provinces
ศาลากลางจังหวัดเชียงใหม่ อ. เมือง	51.6	64.6	0/352	51.2	69.7	0/357	Provincial Hal, Chiang Mai, Mueang District
ศาลหลักเมืองจังหวัดลำปาง อ.เมือง	48.2	69.5	0/363	49.8	62.9	0/358	The City Pillar Shrine Lampang, Mueang District
สถานีดับเพลิงเขาน้อย อ. เมือง จ. สระบุรี	49.6	69.5	0/351	45.6	68.3	0/341	Khao Noi Firestation, Mueang District, Saraburi
ชุมสายโทรศัพท์จังหวัดระยอง อ. เมือง	48.5	66.4	0/318	55.1	67.7	0/292	Switching Office Rayong, Mueang District
สำนักงานสามัญศึกษาจังหวัดชลบุรี อ. เมือง	51.9	70.0	1/315	57.4	75.2	18/303	General Education Centre, Chonburi, Mueang District
อบต.หน้าพระลาน จ. สระบุรี	50.9	66.4	0/352	50.8	66	0/365	Na Phra Lan SAO., Saraburi
วัดถ้ำศิวิไล อ. เฉลิมพระเกียรติ จ. สระบุรี	44.0	69.2	0/364	42.4	72	1/352	Wat Tham sivilai, Chaloem Phra Kiat District, Saraburi

หมายเหตุ : มาตรฐานระดับเสียงเฉลี่ยโดยทั่วไป (Leq) 24 ชั่วโมง ไม่เกิน 70 เดซิเบลเอ

ที่มา : กรมควบคุมมลพิษ กระทรวงทรัพยากรธรรมชาติและสิ่งแวดล้อม

Note : Standard noise level average in general (Leq) 24 hrs. is not higher than 70 dbA.

Source : Pollution Control Department, Ministry of Natural Resources and Environment.

ตาราง 2.13 ระดับเสียงเฉลี่ย (Leq) 24 ชั่วโมง บริเวณพื้นที่ใกล้ถนนในต่างจังหวัด จำแนกตามสถานีตรวจวัด พ.ศ. 2553 – 2554

TABLE 2.13 AVERAGE NOISE LEVEL (Leq) WITH IN 24 HOURS ON ROAD SIDE OF SOME PROVINCES BY MONITORING STATION: 2010 – 2011

สถานีตรวจวัด/จังหวัด	ระดับเสียงเฉลี่ย (Leq) 24 ชั่วโมง (เดซิเบลเอ)						Monitoring Station
	Average Noise level (Leq) per 24 hours (DBA)						
	ค่าต่ำสุด	ค่าสูงสุด	จำนวนครั้งที่เกินมาตรฐาน/ จำนวนครั้งที่ตรวจวัด	ค่าต่ำสุด	ค่าสูงสุด	จำนวนครั้งที่เกินมาตรฐาน/ จำนวนครั้งที่ตรวจวัด	
	Min.	Max.	No. of time with above std./ No. of measurement (time)	Min.	Max.	No. of time with above std./ No. of measurement (time)	
			2553 (2010)			2554 (2011)	
บริเวณพื้นที่ใกล้ถนนในต่างจังหวัด	50.1	80.1	206/3,090	48.6	78.5	166/3,148	Road Side in some Provinces.
สถานีตำรวจภูธรหน้าพระลาน อ.เฉลิมพระเกียรติ	57.8	73	178/354	48.6	78.5	131/365	Police Station Chaloem Pha Kiat District.
โรงเรียนยุพราชวิทยาลัย อ. เมือง จ. เชียงใหม่	60	71.8	2/351	60.2	74.4	3/363	Yupparatch School, Mueang District, Chiang Mai
บ้านพักปลัดอำเภอ อ. เมือง จ. ขอนแก่น	62.4	70.1	1/356	62.2	66.8	0/345	District Governor Residence, Mueang District, Khon Kaen
บ้านพักทหารมณฑลทหารบกที่ 21 อ. เมือง จ. นครราชสีมา	59	72.2	6/328	Military Residence 21, Mueang District, Nakhon Ratchasima
สำนักงานเทศบาลตำบลแหลมฉบัง อ. ศรีราชา จ. ชลบุรี	50.1	69.6	0/314	55.9	68.4	0/361	Leam chabang Subdistrict Municipality, Si Racha District, Chonburi
ศูนย์เยาวชนเทศบาลตำบลศรีราชา อ. ศรีราชา จ. ชลบุรี	57.3	65.3	0/356	57.6	66.5	0/358	Municipal Juvenile Centre, Sriracha District, Chonburi
รพ.ส่งเสริมสุขภาพพาบตาพุด อ. เมือง จ. ชลบุรี	58.6	68.7	0/352	58.9	73.1	2/334	Map Ta Phut Health Office, Mueang District, Rayong
ศูนย์บริการสาธารณสุข อ. เมือง จ.ภูเก็ต	58.7	80.1	13/339	58.9	76.6	17/357	Public Health Service Centre, Mueang District, Phuket
เทศบาลนครหาดใหญ่ อ. หาดใหญ่ จ. สงขลา	57.2	74.1	6/340	57.1	75.3	13/340	Hat Yai City, Hat Yai District, Songkhla
โรงสูบน้ำเสีย เทศบาลนครนครราชสีมา	62.5	69.6	0/325	Wast Water Station, Nakhon Ratchasima City.

หมายเหตุ : มาตรฐานระดับเสียงเฉลี่ยโดยทั่วไป (Leq) 24 ชั่วโมง ไม่เกิน 70 เดซิเบลเอ
ที่มา : กรมควบคุมมลพิษ กระทรวงทรัพยากรธรรมชาติและสิ่งแวดล้อม

Note : Standard noise level average in general (Leq) 24 hrs. is not higher than 70 dbA.
Source : Pollution Control Department, Ministry of Natural Resources and Environment.

ค. การตอบสนองต่อผลกระทบ (RESPONSE TO IMPACT)

ตารางที่ 2.14 จำนวนสถานีตรวจวัดคุณภาพอากาศแบบอัตโนมัติ พ.ศ. 2552 – 2554

TABLE 2.14 NUMBER OF AUTOMATIC AIR QUALITY MONITORING STATIONS : 2009 – 2011

ภาค	สถานีตรวจวัดคุณภาพอากาศแบบอัตโนมัติ			Region
	Automatic Air Quality monitoring stations			
	2552 (2009)	2553 (2010)	2554 (2011)	
ทั่วราชอาณาจักร	55	59	62	Whole kingdom
กรุงเทพมหานคร	17	17	17	Bangkok
กลาง	10	14	14	Central
เหนือ	10	13	14	Northern
ตะวันออกเฉียงเหนือ	2	2	3	North-Eastern
ตะวันออก	11	8	9	Eastern
ใต้	5	5	5	Southern

ที่มา : กรมควบคุมมลพิษ กระทรวงทรัพยากรธรรมชาติและสิ่งแวดล้อม

Source : Pollution Control Department, Ministry of Natural Resources and Environment.