



สำมะโนธุรกิจและอุตสาหกรรม พ.ศ. 2555  
: ธุรกิจทางการค้าและธุรกิจทางการบริการ  
THE 2012 BUSINESS AND INDUSTRIAL CENSUS  
: TRADE AND SERVICES INDUSTRY

จังหวัดสมุทรปราการ  
SAMUT PRAKAN PROVINCE



สำนักงานสถิติแห่งชาติ  
กระทรวงเทคโนโลยีสารสนเทศและการสื่อสาร  
NATIONAL STATISTICAL OFFICE  
MINISTRY OF INFORMATION AND COMMUNICATION TECHNOLOGY

**LIST OF STATISTICAL TABLES**

- ✿ **Part 1 Operation information of business establishments  
by size of establishment**
- ✿ **Part 2 Operation information of business establishments  
by division of business industry**

**PROJECT STAFF CD-ROM**

**DISTRIBUTION**

**STATISTICAL TABLES ARE IN THE EXCEL FORMAT**

- ✿ **Part 1 Operation information of business establishments  
by size of establishment**
- ✿ **Part 2 Operation information of business establishments  
by division of business industry**

### หน่วยงานเจ้าของเรื่อง

สำนักงานสถิติจังหวัด สมุทรปราการ  
โทรศัพท์ 0 2323 2110-1 ต่อ 13  
โทรสาร 0 2323 2110-1 ต่อ 15  
ไปรษณีย์อิเล็กทรอนิกส์ : Smprakan@nso.go.th

### Division-in-Charge

Samut prakan Provincial Statistical Office  
Tel. + 66 2323 2110-1 ext 13  
Fax : + 66 2323 2110-1 ext 15  
E-mail : Smprakan@nso.go.th

### หน่วยงานที่เผยแพร่

สำนักสถิติพยากรณ์  
สำนักงานสถิติแห่งชาติ  
ศูนย์ราชการเฉลิมพระเกียรติ 80 พรรษา  
อาคารรัฐประศาสนภักดี ชั้น 2  
ถนนแจ้งวัฒนะ เขตหลักสี่  
กทม. 10210  
โทรศัพท์ 0 214 17498  
โทรสาร 0 214 38132  
ไปรษณีย์อิเล็กทรอนิกส์ binfopub@nso.go.th

### Distributed by

Statistical Forecasting Bureau  
National Statistical Office,  
The Government Complex,  
Ratthaprasasanabhakti Building, 2<sup>nd</sup> Floor  
Chaeng Watthana Rd., Laksi  
Bangkok 10210, THAILAND  
Tel. + 66 (0) 214 17498  
Fax : + 66 (0) 214 38132  
E-mail : binfopub@nso.go.th  
[http : // www.nso.go.th](http://www.nso.go.th)

### ปีที่จัดพิมพ์

2557

### Published

2014

## คำนำ

เนื่องจากปัจจุบันโครงสร้างการดำเนินธุรกิจและอุตสาหกรรมของประเทศมีการเปลี่ยนแปลงไปอย่างรวดเร็ว โดยเฉพาะอุตสาหกรรมการผลิตนับเป็นกิจกรรมทางเศรษฐกิจสาขาหนึ่งที่มีบทบาทอย่างมากต่อระบบเศรษฐกิจของประเทศไทย จึงเห็นได้ว่าโครงสร้างของระบบเศรษฐกิจของประเทศขึ้นอยู่กับอุตสาหกรรมค่อนข้างมาก ประกอบกับปัจจุบันมีการประกอบธุรกิจทั้งทางด้านการค้า การบริการและอุตสาหกรรมการผลิตใหม่ ๆ เกิดขึ้น รวมทั้งการประกอบอุตสาหกรรมขนาดเล็ก และอุตสาหกรรมในครัวเรือนก็มีบทบาทสำคัญต่อการเจริญเติบโตทางเศรษฐกิจโดยรวมของประเทศเพิ่มขึ้น ดังนั้นข้อมูลสถิติและสารสนเทศโครงสร้างพื้นฐานเกี่ยวกับการประกอบธุรกิจดังกล่าว จึงมีความสำคัญและจำเป็นสำหรับภาครัฐและเอกชนใช้ในการกำหนดนโยบายและวางแผนพัฒนาด้านเศรษฐกิจและอุตสาหกรรมทั้งในระดับประเทศ และระดับจังหวัด เพื่อเพิ่มศักยภาพการแข่งขันในเวทีการค้าโลก สำนักงานสถิติแห่งชาติ ซึ่งเป็นหน่วยงานที่รับผิดชอบในการจัดเก็บข้อมูลทั้งทางด้านเศรษฐกิจ และสังคมของประเทศ จำเป็นจะต้องจัดหาข้อมูลสถิติที่เกี่ยวข้อง เพื่อให้ประเทศมีข้อมูลสถิติพื้นฐานที่สำคัญ จึงกำหนดให้มีการจัดทำสำมะโนธุรกิจและอุตสาหกรรม พ.ศ. 2555 ขึ้นเพื่อให้ทุกภาคส่วนสามารถนำข้อมูลไปใช้ประโยชน์ร่วมกัน

รายงานฉบับนี้เป็นรายงานผลจากการเก็บรวบรวมข้อมูลรายละเอียดการประกอบกิจการของสถานประกอบการ **ธุรกิจทางการค้าและธุรกิจทางการบริการ** ซึ่งดำเนินการเก็บรวบรวมข้อมูลในช่วงเดือนพฤษภาคม – สิงหาคม 2555 ข้อมูลที่นำเสนอเป็นผลการดำเนินกิจการในรอบปี 2554 (1 มกราคม – 31 ธันวาคม 2554) ของสถานประกอบการธุรกิจทุกแห่ง ที่ตั้งอยู่ใน**จังหวัดสมุทรปราการ** ผลจากสำมะโนธุรกิจและอุตสาหกรรม พ.ศ. 2555 พบว่า สถานประกอบการธุรกิจฯ ในจังหวัดสมุทรปราการ มีจำนวนทั้งสิ้น 41,305 แห่ง ส่วนใหญ่หรือร้อยละ 98.2 เป็นสถานประกอบการที่มีคนทำงาน 1-15 คน และธุรกิจฯ ที่สำคัญได้แก่ *การขายปลีก (ยกเว้นยานยนต์และจักรยานยนต์)* มีสัดส่วนสูงที่สุดร้อยละ 37.4 สำหรับคนทำงานในสถานประกอบการ มีจำนวนทั้งสิ้นประมาณ 165,515 คน ในจำนวนนี้มีกรจ้างงานทั้งสิ้น 109,082 คน โดยได้รับค่าตอบแทนเฉลี่ย 134,348 บาทต่อคนต่อปี ส่วนรายได้จากการดำเนินงาน ค่าใช้จ่ายขั้นกลาง และมูลค่าเพิ่มของสถานประกอบการรวมทั้งสิ้นประมาณ 264,326.5 ล้านบาท 212,334.2 ล้านบาท และ 51,992.2 ล้านบาท ตามลำดับ

สำนักงานสถิติแห่งชาติ ใคร่ขอขอบคุณผู้ประกอบการและผู้เกี่ยวข้องทุกฝ่ายที่ได้ให้ความร่วมมือในการให้ข้อมูล ซึ่งเป็นผลให้การปฏิบัติงานครั้งนี้ สำเร็จลุล่วงไปด้วยดี ซึ่งข้อมูลที่ได้จะเป็นประโยชน์สำหรับผู้ใช้อ้างอิงข้อมูลทั้งภาครัฐบาล และภาคเอกชนต่อไป

## บทสรุปสำหรับผู้บริหาร

สำนักงานสถิติแห่งชาติ ได้จัดทำสำมะโนธุรกิจทางการค้าและธุรกิจทางการบริการ มาแล้ว 3 ครั้ง ในปี 2509 2531 และ 2545 และจัดทำสำมะโนอุตสาหกรรม มาแล้ว 3 ครั้งเช่นกัน ในปี 2507 2540 และ 2550 โดยในปี 2555 ครบรอบ 10 ปี การทำสำมะโนธุรกิจทางการค้าและธุรกิจทางการบริการ และครบรอบ 5 ปี การทำสำมะโนอุตสาหกรรม สำนักงานสถิติแห่งชาติจึงได้บูรณาการการจัดทำสำมะโนดังกล่าวไปพร้อมกันภายใต้ ชื่อ **“โครงการสำมะโนธุรกิจและอุตสาหกรรม พ.ศ. 2555”** โดยมีวัตถุประสงค์เพื่อเก็บรวบรวมข้อมูลพื้นฐานที่สำคัญทางด้านธุรกิจทางการค้า ธุรกิจทางการบริการ และอุตสาหกรรมการผลิต ที่แสดงให้เห็นถึงโครงสร้างทั้งในด้านจำนวนการกระจายตัว และผลการประกอบการในรอบปี สำหรับข้อมูลเรื่องจำนวนและการกระจายตัวของสถานประกอบการต่าง ๆ นั้นได้นำเสนอไปแล้ว ในรายงานผลสำมะโนธุรกิจและอุตสาหกรรม ฉบับที่จัดทำขึ้น เพื่อเสนอผลการนับจดข้อมูลของสถานประกอบการทุกแห่งทั่วประเทศ

การทำสำมะโนธุรกิจและอุตสาหกรรม พ.ศ. 2555 ในขั้นตอนการแจงนับหรือการเก็บรวบรวมข้อมูล รายละเอียดได้กำหนดระเบียบวิธี ทางสถิติ โดยสถานประกอบการ ที่มีคนทำงาน 1- 10 คน ทำการสำรวจด้วยตัวอย่าง ส่วนสถานประกอบการที่มีคนทำงาน 11 คนขึ้นไป จะทำการเก็บรวบรวมข้อมูลทุกแห่ง แต่อย่างไรก็ตาม ข้อมูลที่ได้รับตอบกลับนั้นไม่ครบถ้วนจึงต้องทำการประมาณค่าข้อมูลสถานประกอบการที่มีคนทำงาน 11 คนขึ้นไป ตามระเบียบวิธีทางสถิติ

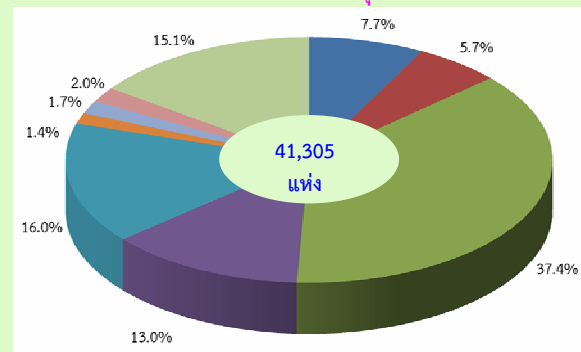
สำหรับรายงานผลฉบับนี้เป็นผลที่ได้จากการแจงนับเพื่อเก็บรวบรวมข้อมูลรายละเอียดของสถานประกอบการธุรกิจทางการค้าและธุรกิจทางการบริการที่ตั้งอยู่ในจังหวัดสมุทรปราการ โดยดำเนินธุรกิจ ตามการจัดประเภทมาตรฐานอุตสาหกรรมประเทศไทย ปี 2552 (Thailand Standard Industrial Classification : TSIC-2009) ได้แก่ การขายส่ง การขายปลีก ที่พักรวม การบริการอาหารและเครื่องดื่ม ข้อมูลข่าวสารและการสื่อสาร กิจกรรมอสังหาริมทรัพย์ กิจกรรม

ทางวิชาชีพ วิทยาศาสตร์และเทคโนโลยี กิจกรรมการบริหาร และการบริการสนับสนุน ศิลปะความบันเทิง และนันทนาการ และกิจกรรมการบริการอื่น ๆ ข้อมูลที่นำเสนอเป็นผลการดำเนินการในรอบปี 2554 สรุปดังนี้

### 1. จำนวนสถานประกอบการ จำแนกตามหมวดย่อยธุรกิจ

ผลจากการสำมะโนฯ พบว่าสถานประกอบการธุรกิจทางการค้าและธุรกิจทางการบริการในจังหวัดสมุทรปราการ มีจำนวนทั้งสิ้น 41,305 แห่ง ในจำนวนนี้ ส่วนใหญ่ร้อยละ 37.4 ประกอบธุรกิจการขายปลีก (ยกเว้นยานยนต์ และจักรยายนต์) รองลงมาประกอบธุรกิจเกี่ยวกับกิจกรรมอสังหาริมทรัพย์ ประมาณร้อยละ 16.0 สถานประกอบการที่ประกอบธุรกิจเกี่ยวกับ การบริการอาหารและเครื่องดื่ม และ กิจกรรมบริการอื่น ๆ มีประมาณร้อยละ 12.9 และร้อยละ 15.1 ตามลำดับ (แผนภูมิ ก)

#### แผนภูมิ ก ร้อยละของสถานประกอบการธุรกิจฯ จำแนกตามหมวดย่อยธุรกิจ



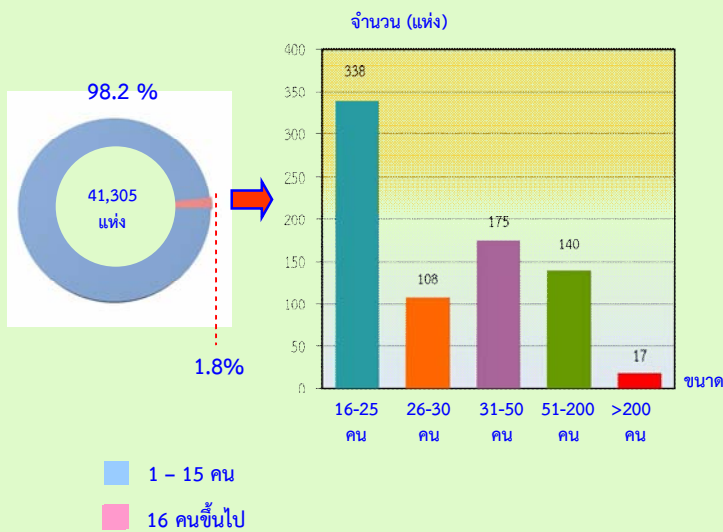
- หมวดย่อย 45 การขายส่ง และการขายปลีก การซ่อมยานยนต์ และจักรยายนต์
- หมวดย่อย 46 การขายส่ง (ยกเว้นยานยนต์และจักรยายนต์)
- หมวดย่อย 47 การขายปลีก (ยกเว้นยานยนต์และจักรยายนต์)
- หมวดย่อย 55-56 ที่พักรวม การบริการอาหารและเครื่องดื่ม
- หมวดย่อย 68 กิจกรรมอสังหาริมทรัพย์
- หมวดย่อย 69-74 กิจกรรมทางวิชาชีพ วิทยาศาสตร์ และเทคนิค
- หมวดย่อย 77-82 กิจกรรมการบริหารและการบริการสนับสนุน
- หมวดย่อย 90,92-93 ศิลปะความบันเทิง และนันทนาการ
- หมวดย่อย 95-96 กิจกรรมการบริการอื่น ๆ

## 2. ขนาดของสถานประกอบการ

ขนาดของสถานประกอบการธุรกิจฯ เมื่อวัดด้วยจำนวนคนทำงาน พบว่า เป็นสถานประกอบการที่มีคนทำงาน 1-15 คน จำนวน 40,527 แห่ง หรือร้อยละ 98.2 ส่วนสถานประกอบการที่มีคนทำงาน 16 คนขึ้นไป มีจำนวน 778 แห่ง หรือร้อยละ 1.8

เมื่อพิจารณาสถานประกอบการที่มีคนทำงาน 16 คนขึ้นไป ในจำนวนนี้เป็นสถานประกอบการที่มีคนทำงาน 16-25 คน 338 แห่ง สถานประกอบการที่มีคนทำงาน 26-30 คน 108 แห่ง สถานประกอบการที่มีคนทำงาน 31-50 คน 175 แห่ง สถานประกอบการที่มีคนทำงาน 51-200 คน และ 26-30 คน จำนวน 140 แห่ง และ 108 แห่ง ตามลำดับ ส่วนสถานประกอบการที่มีคนทำงานมากกว่า 200 คนมีเพียง 17 แห่ง

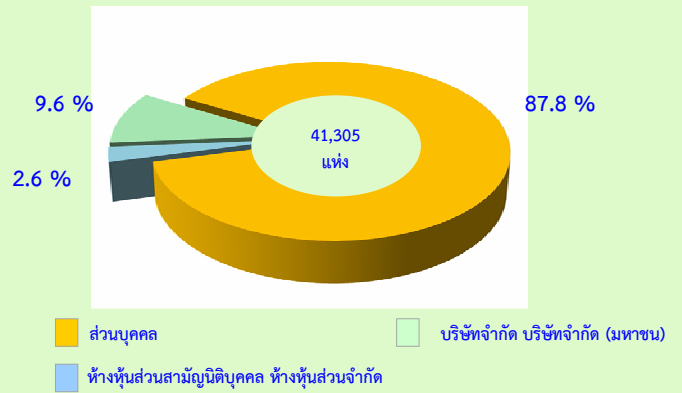
### แผนภูมิ ข จำนวนสถานประกอบการธุรกิจฯ จำแนกตามขนาดของสถานประกอบการ (จำนวนคนทำงาน)



## 3. รูปแบบการจัดตั้งตามกฎหมาย

สถานประกอบการธุรกิจฯ ส่วนใหญ่ร้อยละ 87.8 มีรูปแบบการจัดตั้งตามกฎหมายเป็นส่วนบุคคล หรือห้างหุ้นส่วนที่ไม่เป็นนิติบุคคล ส่วนที่มีรูปแบบการจัดตั้งเป็นบริษัทจำกัด บริษัทจำกัด (มหาชน) และห้างหุ้นส่วนสามัญนิติบุคคล หรือห้างหุ้นส่วนจำกัด มีประมาณร้อยละ 9.6 และร้อยละ 2.6 ตามลำดับ นอกจากนี้เป็นส่วนราชการ รัฐวิสาหกิจ สหกรณ์ และอื่น ๆ มีสัดส่วนเพียงเล็กน้อย

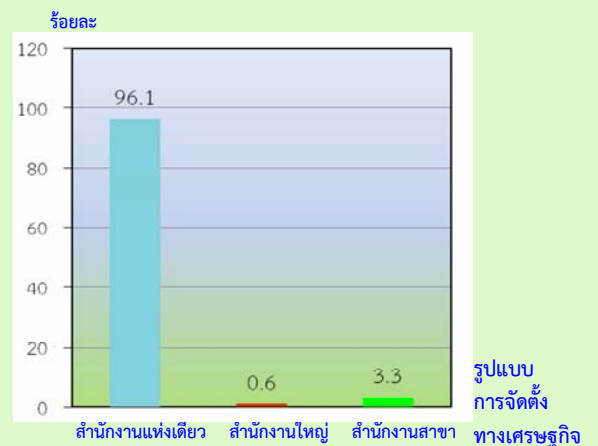
### แผนภูมิ ค ร้อยละของสถานประกอบการธุรกิจฯ จำแนกตามรูปแบบการจัดตั้งตามกฎหมาย



## 4. รูปแบบการจัดตั้งทางเศรษฐกิจ

สถานประกอบการธุรกิจฯ ในจังหวัดสมุทรปราการ ส่วนใหญ่ร้อยละ 96.1 เป็นสำนักงานแห่งเดียว ไม่มีสำนักงานใหญ่หรือสาขาอยู่ที่ใด ที่เหลือร้อยละ 3.3 มีรูปแบบการจัดตั้งเป็นสำนักงานสาขา และอีกร้อยละ 0.6 เป็นสำนักงานใหญ่

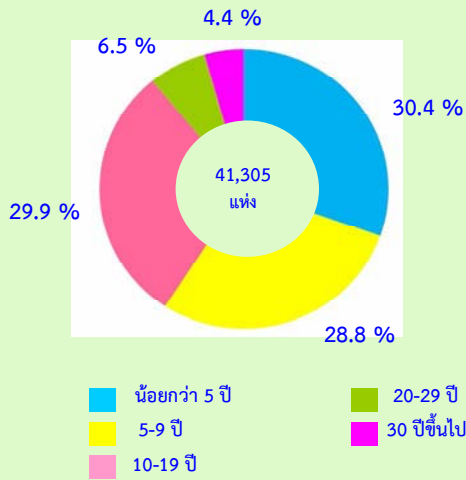
### แผนภูมิ ง ร้อยละของสถานประกอบการธุรกิจฯ จำแนกตามรูปแบบการจัดตั้งทางเศรษฐกิจ



## 5. ระยะเวลาในการดำเนินกิจการ

สถานประกอบการธุรกิจฯ ร้อยละ 30.4 ดำเนินกิจการน้อยกว่า 5 ปี ที่ดำเนินกิจการระหว่าง 5-9 ปีและ 30 ปีขึ้นไป มีประมาณร้อยละ 28.8 และร้อยละ 29.9 ตามลำดับ สำหรับสถานประกอบการที่ดำเนินกิจการตั้งแต่ 20 ปีขึ้นไป มีประมาณร้อยละ 10.9

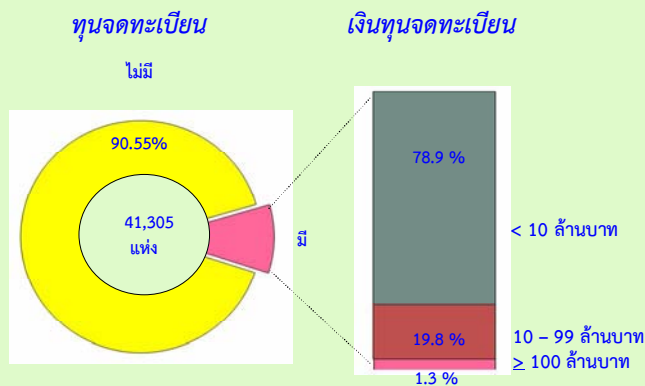
**แผนภูมิ จ ร้อยละของสถานประกอบการธุรกิจฯ จำแนกตามระยะเวลาในการดำเนินงาน**



**6. ทุนจดทะเบียน**

สถานประกอบการธุรกิจฯ ในจังหวัด ที่มีทุนจดทะเบียนมีจำนวน 3,924 แห่ง หรือร้อยละ 3.8 ของจำนวนสถานประกอบการทั้งสิ้น ในจำนวนนี้ส่วนใหญ่ร้อยละ 78.9 มีทุนจดทะเบียนน้อยกว่า 10 ล้านบาท ที่มีทุนจดทะเบียน 10-99 ล้านบาทมีประมาณร้อยละ 19.8 สำหรับสถานประกอบการที่มีทุนจดทะเบียนตั้งแต่ 100 ล้านบาทขึ้นไปมีเพียงร้อยละ 1.3

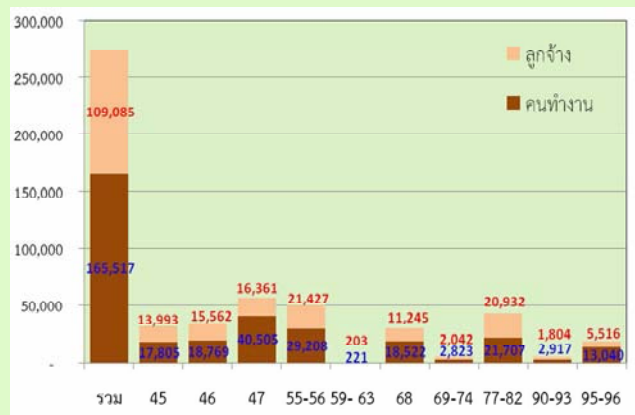
**แผนภูมิ ฉ ร้อยละของสถานประกอบการธุรกิจฯ จำแนกตามทุนจดทะเบียน**



**7. จำนวนคนทำงานและลูกจ้าง**

คนทำงาน ซึ่งหมายถึงเจ้าของกิจการหรือหุ้นส่วนที่ทำงานโดยไม่ได้รับค่าจ้างเงินเดือน และรวมลูกจ้างที่ทำงานในสถานประกอบการ พบว่าในปี 2554 มีคนทำงานในสถานประกอบการธุรกิจฯ ในจังหวัดสมุทรปราการ จำนวนทั้งสิ้น 165,515 คน ในจำนวนนี้เป็นคนทำงานโดยไม่ได้รับค่าจ้าง/เงินเดือน จำนวน 56,433 คน หรือร้อยละ 34.0 มีการจ้างงานหรือลูกจ้างจำนวน 109,082 คน หรือร้อยละ 66.0

**แผนภูมิ ช จำนวนคนทำงานและลูกจ้าง จำแนกตามหมวดย่อยธุรกิจ**



หมวดย่อย 45 การขายส่ง และการขายปลีก การช้อปปิ้งออนไลน์ และจักรยานยนต์

หมวดย่อย 46 การขายส่ง (ยกเว้นยานยนต์และจักรยานยนต์)

หมวดย่อย 47 การขายปลีก (ยกเว้นยานยนต์และจักรยานยนต์)

หมวดย่อย 55-56 ที่พักแรม การบริการอาหารและเครื่องดื่ม

หมวดย่อย 59-60, 62-63 ข้อมูลข่าวสาร และการสื่อสาร

หมวดย่อย 68 กิจกรรมอสังหาริมทรัพย์

หมวดย่อย 69-74 กิจกรรมทางวิชาชีพ วิทยาศาสตร์ และเทคนิค

หมวดย่อย 77-82 กิจกรรมการบริหารและการบริการสนับสนุน

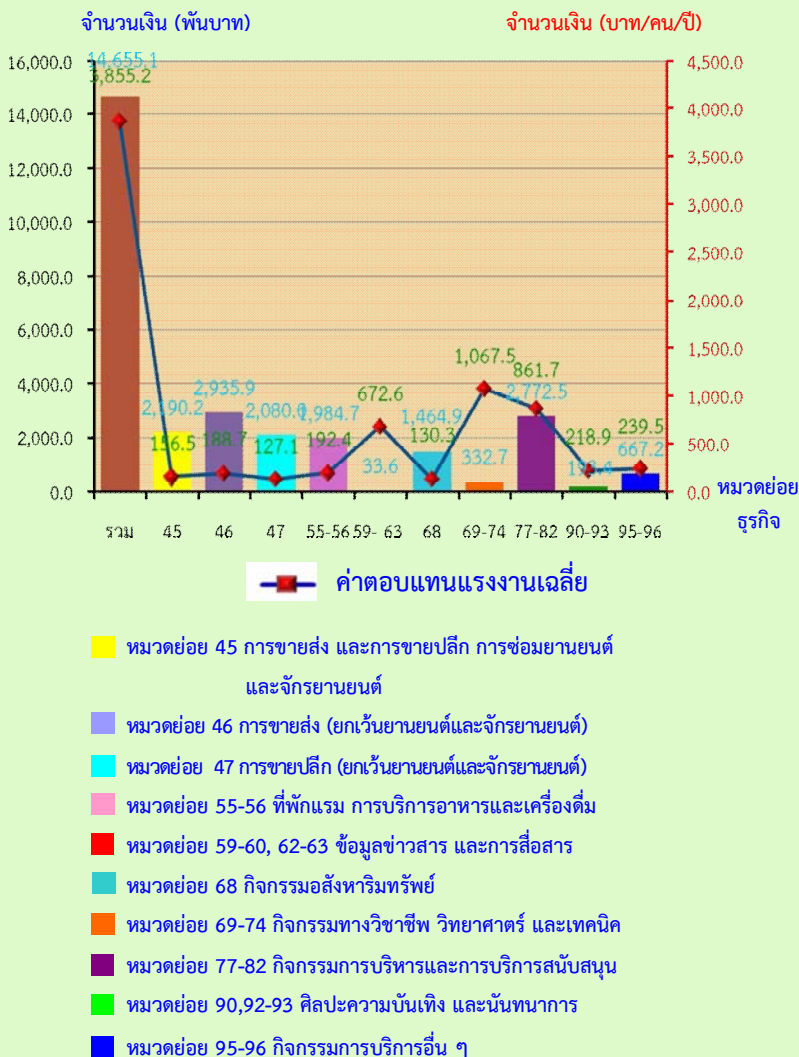
หมวดย่อย 90,92-93 ศิลปะความบันเทิง และนันทนาการ

หมวดย่อย 95-96 กิจกรรมการบริการอื่น ๆ

## 8. ค่าตอบแทนแรงงาน

ลูกจ้างที่ปฏิบัติงานในสถานประกอบการธุรกิจทางการค้าและธุรกิจทางการบริการในจังหวัด ได้รับค่าตอบแทนแรงงานรวมทั้งสิ้นประมาณ 14,654.9 ล้านบาท หรือโดยเฉลี่ย 134,348 บาท ต่อคนต่อปี โดยลูกจ้างที่ปฏิบัติงานในธุรกิจเกี่ยวกับ *การจัดทำโปรแกรมคอมพิวเตอร์ การให้คำปรึกษาเกี่ยวกับคอมพิวเตอร์ และกิจกรรมที่เกี่ยวข้อง* ได้รับค่าตอบแทนเฉลี่ยต่อคนต่อปี สูงที่สุดคือ 309,771.4 บาท รองลงมาคือลูกจ้างที่ปฏิบัติงานในธุรกิจเกี่ยวกับ *การวิจัยและพัฒนาเชิงวิทยาศาสตร์* ได้รับค่าตอบแทนเฉลี่ยต่อคนต่อปี 222,354.4 บาท สำหรับลูกจ้างที่ปฏิบัติงานอยู่ในธุรกิจ *กิจกรรมการสร้างสรรค์ศิลปะและความบันเทิง* ได้รับค่าตอบแทนเฉลี่ยต่อคนต่อปีต่ำที่สุดคือ 34,948 บาท

**แผนภูมิ ข ค่าตอบแทนแรงงานของสถานประกอบการธุรกิจ และค่าตอบแทนแรงงานเฉลี่ยต่อคนต่อปี จำแนกตามหมวดธุรกิจ**



## 9. รายได้จากการดำเนินงาน ค่าใช้จ่ายขั้นกลาง และมูลค่าเพิ่ม

ในปี 2554 การประกอบธุรกิจทางการค้าและธุรกิจทางการบริการในจังหวัดสมุทรปราการ มีรายได้จากการดำเนินงาน รวมทั้งสิ้นประมาณ 264,326.5 ล้านบาท ค่าใช้จ่ายขั้นกลางประมาณ 212,334.2 ล้านบาท และมูลค่าเพิ่มรวมทั้งสิ้นประมาณ 51,992.2 ล้านบาท โดยมูลค่าเพิ่มต่อรายได้จากการดำเนินงานมีสัดส่วนประมาณร้อยละ 19.7 สำหรับรายได้จากการดำเนินงานเฉลี่ยต่อสถานประกอบการมีมูลค่าประมาณ 6.39 ล้านบาท และรายได้จากการดำเนินงานเฉลี่ยต่อคนทำงาน มีมูลค่าประมาณ 1.59 ล้านบาท ในด้านมูลค่าเพิ่มเฉลี่ยต่อสถานประกอบการ และเฉลี่ยต่อคนทำงาน มีมูลค่าประมาณ 1.25 ล้านบาทและ 314,100 บาท ตามลำดับ



ตาราง ก รายได้จากการดำเนินงาน และมูลค่าเพิ่ม ของสถานประกอบการธุรกิจทางการค้าและธุรกิจทางการบริการ  
จำแนกตามหมวดย่อยธุรกิจ

หมวดย่อยธุรกิจ	รายได้จากการดำเนินงาน			มูลค่าเพิ่ม			มูลค่าเพิ่มต่อรายได้ (ร้อยละ)
	มูลค่า (ล้านบาท)	ต่อสถาน-ประกอบ การ (ล้านบาท)	ต่อคนทำงาน (ล้านบาท)	มูลค่า (ล้านบาท)	ต่อสถาน-ประกอบ การ (ล้านบาท)	ต่อคนทำงาน (ล้านบาท)	
รวม	264,326.5	6.3	1.5	51,992.2	1.2	0.3	19.7
การขายส่ง และการขายปลีกการซ่อมแซม ยานยนต์และรถจักรยานยนต์	44,088.3	13.8	2.5	6,811.9	2.1	0.4	15.5
การขายส่ง (ยกเว้นยานยนต์และจักรยานยนต์)	110,551.9	47.4	5.9	14,647.2	6.3	0.8	13.2
การขายปลีก (ยกเว้นยานยนต์และจักรยานยนต์)	61,026.0	4.0	1.5	11,557.3	0.7	0.3	18.9
ที่พักแรม การบริการอาหารและเครื่องดื่ม	11,210.3	10.4	0.7	4,074.2	4.6	0.3	82.5
ข้อมูลข่าวสาร และการสื่อสาร	196.0	54.8	6.3	83.1	15.6	2.0	182.9
กิจกรรมอสังหาริมทรัพย์	18,268.8	2.8	1.0	7,400.0	1.1	0.4	40.5
กิจกรรมทางวิชาชีพ วิทยาศาสตร์และเทคโนโลยี	2,764.7	577.7	11.0	873.5	93.8	2.5	236.9
กิจกรรมการบริหารและการบริการสนับสนุน	10,369.3	130.3	5.9	3,581.9	69.2	1.4	257.8
ศิลปะความบันเทิง และนันทนาการ	2,015.7	5.6	1.1	991.2	2	0.6	168.6
กิจกรรมการบริการอื่นๆ	3,835.5	0.8	0.4	1,972.0	0.4	0.2	51.4

## 10. สรุปและข้อเสนอแนะ

ผลจากการสำมะโนธุรกิจและอุตสาหกรรม พ.ศ. 2555 ของธุรกิจทางการค้าและธุรกิจทางการบริการ พบว่า มีสถานประกอบการธุรกิจที่ตั้งอยู่ในจังหวัดสมุทรปราการ จำนวนทั้งสิ้น 41,305 แห่ง ส่วนใหญ่หรือร้อยละ 98.2 เป็นสถานประกอบการขนาดเล็กที่มีคนทำงาน 1-15 คน ธุรกิจสำคัญได้แก่ *การขายปลีก (ยกเว้นยานยนต์และจักรยานยนต์)* มีประมาณร้อยละ 37.4 คน มีการจ้างงานทั้งสิ้น 109,082 คน ค่าตอบแทนเฉลี่ยของลูกจ้างต่อคนต่อปี ประมาณ 134,348 บาท สำหรับรายได้จากการดำเนินงาน ค่าใช้จ่ายขั้นกลาง และมูลค่าเพิ่มมีมูลค่าทั้งสิ้น 264,326.5 ล้านบาท 212,334.2 ล้านบาท และ 51,992.2 ล้านบาท

- **ปัญหาและอุปสรรคของสถานประกอบการ** ผู้ประกอบการธุรกิจฯ ในจังหวัดประมาณ ร้อยละ 65.9 ได้แสดงความคิดเห็นในเรื่องปัญหาและอุปสรรค ที่สำคัญในการดำเนินกิจการ ดังนี้

1. การแข่งขันทางการค้ามีเพิ่มมากขึ้น
  2. เศรษฐกิจไม่ดีหรือชะลอตัว
  3. ต้นทุนในการดำเนินธุรกิจสูงขึ้น
  4. กำลังซื้อของลูกค้าลดลง
- **ความช่วยเหลือที่ต้องการจากหน่วยงานของรัฐและข้อเสนอแนะ**  
ผู้ประกอบการธุรกิจฯ ในจังหวัดสมุทรปราการ ประมาณร้อยละ 54.3 ได้ระบุความต้องการและข้อเสนอแนะ โดยขอให้รัฐบาลกำหนดมาตรการสำคัญ ดังนี้
1. ควบคุมราคาสินค้า
  2. กระตุ้นเศรษฐกิจ
  3. ลดอัตราภาษี
  4. ลดอัตราดอกเบี้ย

## สารบัญตาราง

- ตาราง ก จำนวนและร้อยละของสถานประกอบการธุรกิจฯ จำแนกตามลักษณะของสถานประกอบการ
- ตาราง ข จำนวนและร้อยละของสถานประกอบการธุรกิจฯ จำแนกตามหมวดย่อยธุรกิจ
- ตาราง ค จำนวนและร้อยละของพนักงาน ลูกจ้าง และค่าตอบแทนแรงงาน จำแนกตามขนาดของสถานประกอบการ และหมวดย่อยธุรกิจ
- ตาราง ง รายได้จากการดำเนินงาน ค่าใช้จ่ายขั้นกลาง มูลค่าเพิ่ม และมูลค่าเพิ่มต่อรายรับ จำแนกตามขนาดของสถานประกอบการ และหมวดย่อยธุรกิจ
- ตาราง จ รายได้จากการดำเนินงาน และมูลค่าเพิ่มเฉลี่ยต่อสถานประกอบการ และต่อพนักงาน จำแนกตามขนาดของสถานประกอบการ และหมวดย่อยธุรกิจ

# บทที่ 1

## บทนำ

### 1.1 ความเป็นมา

สำนักงานสถิติแห่งชาติได้จัดทำสำมะโนธุรกิจทางการค้าและธุรกิจทางการบริการ และสำมะโนอุตสาหกรรมทุก 10 ปี ตามข้อเสนอแนะขององค์การสหประชาชาติ เพื่อให้ประเทศมีข้อมูลพื้นฐานที่สำคัญทางด้านธุรกิจทางการค้า ธุรกิจทางการบริการ และอุตสาหกรรมการผลิตอย่างต่อเนื่อง โดยสำมะโนธุรกิจทางการค้าและธุรกิจทางการบริการได้จัดทำมาแล้ว 3 ครั้งในปี 2509 2531 และ 2545 โดยสำมะโนอุตสาหกรรมจัดทำมาแล้ว 3 ครั้งเช่นกัน ในปี 2507 2540 และ 2550 สำหรับในปี 2555 จะครบรอบ 10 ปี การจัดทำสำมะโนธุรกิจทางการค้าและธุรกิจทางการบริการ

สืบเนื่องมาจากปัจจุบันโครงสร้างด้านเศรษฐกิจมีการเปลี่ยนแปลงรวดเร็วมากตามที่กำลังผ่านมาแล้ว ทำให้หน่วยงานหลักด้านเศรษฐกิจของประเทศ คือ กระทรวงอุตสาหกรรม (สำนักงานเศรษฐกิจอุตสาหกรรม) สำนักงานคณะกรรมการพัฒนาการเศรษฐกิจและสังคมแห่งชาติ ธนาคารแห่งประเทศไทย และกระทรวงพาณิชย์มีความจำเป็นต้องใช้ข้อมูลที่ทันสมัยเพื่อใช้ในการวิเคราะห์และติดตามสถานการณ์ด้านเศรษฐกิจของประเทศและภูมิภาค จึงขอให้สำนักงานสถิติแห่งชาติจัดทำข้อมูลสำมะโนอุตสาหกรรมจากทุก 10 ปี เป็นจัดทำทุก 5 ปี ประกอบกับปัจจุบันประเทศต่างๆ ส่วนใหญ่ได้มีการจัดทำสำมะโนด้านเศรษฐกิจทุก 5 ปี

ดังนั้น สำนักงานสถิติแห่งชาติ จึงได้วางแผนปรับการจัดทำสำมะโนอุตสาหกรรม เป็นประจำทุก 5 ปี โดยจะเริ่มดำเนินการในปี 2555 โดย บูรณาการดำเนินการไปพร้อมกับการสำมะโนธุรกิจทางการค้าและธุรกิจทางการบริการ ในปี 2555

สำหรับการเก็บรวบรวมข้อมูลแบ่งเป็น 2 ขั้นตอนคือ ขั้นการเก็บรวบรวมข้อมูลพื้นฐานของสถานประกอบการทุกประเภท และ

ขั้นการเก็บรวบรวมข้อมูลรายละเอียดของสถานประกอบการเฉพาะสถานประกอบการที่ประกอบธุรกิจทางการค้าธุรกิจทางการบริการและอุตสาหกรรมการผลิต

### 1.2 วัตถุประสงค์

การเก็บรวบรวมข้อมูลรายละเอียดของสถานประกอบการ มีวัตถุประสงค์ดังนี้

1.2.1 เพื่อเก็บรวบรวมข้อมูลพื้นฐานเกี่ยวกับการประกอบธุรกิจของสถานประกอบการ เช่น จำนวน ประเภทธุรกิจ และขนาดของสถานประกอบการ จำนวนคนทำงาน ลูกจ้าง ค่าตอบแทนแรงงาน ค่าใช้จ่ายในการดำเนินงาน รายรับ แหล่งเงินทุน สินทรัพย์และหนี้สินของสถานประกอบการ เป็นต้น

1.2.2 เพื่อใช้ในการจัดทำบัญชีประชาชาติ (National Account) และสร้างตารางปัจจัยการผลิตและผลผลิตของประเทศ (Input Output Table)

### 1.3 ขอบข่ายและคัมรวม

**ขอบข่ายในการเก็บรวบรวมข้อมูล** ได้แก่ สถานประกอบการทั่วประเทศที่ดำเนินกิจการเกี่ยวกับธุรกิจการค้าปลีก การค้าส่งและการบริการ ตามการจัดประเภทมาตรฐานอุตสาหกรรมประเทศไทยปี 2552 (Thailand Standard Industrial Classification : TSIC-2009)

**คัมรวม**สถานประกอบการที่มีที่ตั้งที่แน่นอนทุกแห่งที่ตั้งอยู่ในเขตเทศบาลและนอกเขตเทศบาลของจังหวัดสมุทรปราการ

### 1.4 คาบเวลาอ้างอิง

ข้อมูลที่เก็บรวบรวมเป็นข้อมูลของสถานประกอบการที่ดำเนินกิจการในรอบ 12 เดือน (ระหว่าง 1 มกราคม ถึง 31 ธันวาคม 2554)

## 1.5 รายการข้อมูลที่เก็บรวบรวม

1.5.1 ข้อมูลทั่วไปของสถานประกอบการ เช่น ประเภทธุรกิจ รูปแบบการจัดตั้งตามกฎหมาย รูปแบบการจัดตั้งทางเศรษฐกิจ ระยะเวลาในการดำเนินกิจการของสถานประกอบการ ทุนจดทะเบียนและกรรมสิทธิ์ต่างประเทศร่วมลงทุนหรือถือหุ้น เป็นต้น

1.5.2 คนทำงาน ลูกจ้าง และค่าตอบแทนแรงงาน

1.5.3 ค่าใช้จ่ายของสถานประกอบการ

1.5.4 รายรับของสถานประกอบการ

1.5.5 แหล่งเงินทุนของสถานประกอบการ

1.5.6 สินทรัพย์และหนี้สินของสถานประกอบการ

1.5.7 ผลกระทบจากอุทกภัยต่อสถานประกอบการในปี 2554

1.5.8 ความคิดเห็นและข้อเสนอแนะของสถานประกอบการ

## 1.6 ประโยชน์ของข้อมูล

1.6.1 ใช้ในการวางแผนพัฒนาเศรษฐกิจของประเทศให้มีประสิทธิภาพ กำหนดนโยบายและทิศทางการพัฒนาเศรษฐกิจในระดับประเทศและระดับท้องถิ่น การจัดทำแผนส่งเสริมวิสาหกิจขนาดกลางและขนาดย่อม (SMEs) จัดทำบัญชีประชาชาติเพื่อกำหนดทิศทางการขยายตัวทางเศรษฐกิจ

1.6.2 ใช้เป็นเครื่องมือสำหรับผู้ประกอบการในการวางแผนธุรกิจการตัดสินใจลงทุนการขยายกิจการ ขยายสาขา ซึ่งก่อให้เกิดการจ้างงานเพิ่มขึ้น นอกจากนี้ยังสามารถใช้ข้อมูลพิจารณาเปรียบเทียบกับกิจการอื่นๆ เพื่อให้ธุรกิจประสบความสำเร็จ ซึ่งเป็นผลทำให้การเจริญเติบโตทางด้านเศรษฐกิจในประเทศโดยรวมดีขึ้น

1.6.3 ใช้ในการพิจารณาประกอบการตัดสินใจในการลงทุนการศึกษาวิเคราะห์เชิงลึกในธุรกิจที่อยู่ในความสนใจและเรื่องที่เกี่ยวข้อง

## บทที่ 2 สรุปข้อมูลที่สำคัญ

### 2.1 ข้อมูลทั่วไปของสถานประกอบการธุรกิจ ทางการค้าและธุรกิจทางการบริการ

#### 2.1.1 จำนวนสถานประกอบการ

สถานประกอบการธุรกิจทางการค้าและธุรกิจทางการบริการในจังหวัดสมุทรปราการ มีจำนวนทั้งสิ้น 41,305 แห่ง ส่วนใหญ่ประมาณครึ่งหนึ่งตั้งอยู่ในอำเภอเมืองสมุทรปราการ 21,072 แห่ง (ร้อยละ 51.0)

รองลงมาอยู่ในอำเภอบางพลี 5,728 แห่ง (ร้อยละ 13.9) อำเภอพระประแดง 5,121 แห่ง (ร้อยละ 12.4) สำหรับสถานประกอบการที่ตั้งอยู่ในอำเภอบางเสาธง และอำเภอบางบ่อมีจำนวนใกล้เคียงกัน คือ 3,332 และ 3,301 แห่ง (ร้อยละ 8.1 และ 8.0 ตามลำดับ) ที่เหลือตั้งอยู่ในอำเภอพระสมุทรเจดีย์ ซึ่งมีจำนวนน้อยที่สุดคือ 2,751 แห่ง (ร้อยละ 6.6)

### ตาราง ก จำนวนและร้อยละของสถานประกอบการธุรกิจฯ จำแนกตามลักษณะของสถานประกอบการ

ลักษณะของสถานประกอบการ	จำนวน	ร้อยละ
<b>รวม</b>	<b>41,305</b>	<b>100.0</b>
<b>ขนาดของสถานประกอบการ</b>		
1 – 15 คน	40,527	98.2
16 – 25 คน	338	0.8
26 – 30 คน	108	0.3
31 – 50 คน	175	0.4
51 – 200 คน	140	0.3
มากกว่า 200 คน	17	-
<b>รูปแบบการจัดตั้งตามกฎหมาย</b>		
ส่วนบุคคล	36,239	87.8
ห้างหุ้นส่วนจำกัด ห้างหุ้นส่วนสามัญนิติบุคคล	1,080	2.6
บริษัทจำกัด บริษัทจำกัด (มหาชน)	3,980	9.6
ส่วนราชการ รัฐวิสาหกิจ สหกรณ์ อื่น ๆ	6	-
<b>รูปแบบการจัดตั้งทางเศรษฐกิจ</b>		
สำนักงานแห่งเดียว	39,699	96.1
สำนักงานใหญ่	255	0.6
สำนักงานสาขา	1,351	3.3
<b>ระยะเวลาในการดำเนินการ</b>		
น้อยกว่า 5 ปี	12,535	30.3
5 – 9 ปี	11,912	28.8
10 – 19 ปี	12,376	30.0
20 – 29 ปี	2,675	6.5
ตั้งแต่ 30 ปีขึ้นไป	1,807	4.4

หมายเหตุ :- ไม่มีข้อมูล หรือข้อมูลมีค่าเป็น 0 หรือมีข้อมูลจำนวนเล็กน้อย

### 2.1.2 ขนาดของสถานประกอบการ

เมื่อพิจารณาจากขนาดของสถานประกอบการ (จำนวนคนทำงาน) พบว่า สถานประกอบการที่มีคนทำงาน 1-15 คน มีมากที่สุดประมาณ 40,527 แห่ง (ร้อยละ 98.2) รองลงมาคือสถานประกอบการที่มีคนทำงาน 16-25 คน 338 แห่ง (ร้อยละ 0.8) สถานประกอบการที่มีคนทำงาน 31-50 คน 175 แห่ง (ร้อยละ 0.4) ที่เหลือเป็นสถานประกอบการที่มีคนทำงาน 51-200 คน และ 26-30 คน จำนวน 140 แห่ง และ 108 แห่ง ตามลำดับ สำหรับสถานประกอบการที่มีคนทำงานมากกว่า 200 คนมีจำนวนน้อยที่สุดจำนวน 17 แห่ง

### 2.1.3 รูปแบบการจัดตั้งตามกฎหมาย

หากพิจารณารูปแบบการจัดตั้งตามกฎหมาย พบว่า สถานประกอบการธุรกิจ ส่วนใหญ่จัดตั้งในรูปแบบส่วนบุคคลมากที่สุดจำนวน 36,239 แห่ง (ร้อยละ 87.8) รองลงมา เป็นรูปแบบบริษัทจำกัด บริษัทจำกัด (มหาชน) จำนวน 3,980 แห่ง (ร้อยละ 9.6) และห้างหุ้นส่วนจำกัด ห้างหุ้นส่วนสามัญนิติบุคคล จำนวน 1,080 แห่ง (ร้อยละ 2.6) ที่เหลือเป็นส่วนราชการ รัฐวิสาหกิจ สหกรณ์ อื่น ๆ จำนวนเล็กน้อย

### 2.1.4 รูปแบบการจัดตั้งทางเศรษฐกิจ

จากผลการสำรวจพบว่า รูปแบบการจัดตั้งทางเศรษฐกิจของสถานประกอบการธุรกิจ ส่วนใหญ่เป็นสำนักงานแห่งเดียวจำนวน 39,699 แห่ง (ร้อยละ 96.1) สำนักงานสาขาจำนวน 1,351 แห่ง (ร้อยละ 3.3) และเป็นสำนักงานใหญ่ จำนวน 255 แห่ง (ร้อยละ 0.6)

### 2.1.5 ระยะเวลาในการดำเนินการ

เมื่อพิจารณาจากระยะเวลาในการดำเนินการ (ปี) พบว่า สถานประกอบการธุรกิจ ส่วนใหญ่จะเป็นสถานประกอบการที่มีระยะเวลาในการดำเนินการ น้อยกว่า 5 ปี มากถึง 12,535 แห่ง (ร้อยละ 30.3) รองลงมาเป็นสถานประกอบการที่มีระยะเวลาในการดำเนินการ 10-19 ปี จำนวน 12,376 แห่ง (ร้อยละ 30.0) และสถานประกอบการที่มีระยะเวลาดำเนินการ 5-9 ปี จำนวน 11,912 แห่ง (ร้อยละ 28.8) ส่วนที่เหลือเป็นสถานประกอบการที่มีระยะเวลาในการดำเนินการตั้งแต่ 20 ปี ขึ้นไป จำนวน 4,482 แห่ง (ร้อยละ 10.9)

### 2.1.6 หมวดย่อยธุรกิจ

จากผลการสำรวจสถานประกอบการธุรกิจ ในจังหวัดสมุทรปราการ จำแนกตามประเภทธุรกิจ พบว่า ส่วนใหญ่ประกอบธุรกิจประเภท *การขายปลีก (ยกเว้นยานยนต์และจักรยายนยนต์)* มากที่สุด จำนวน 15,445 แห่ง (ร้อยละ 37.4) รองลงมาเป็นธุรกิจเกี่ยวกับ *กิจกรรมด้านอสังหาริมทรัพย์* จำนวน 6,616 แห่ง (ร้อยละ 16.0) สำหรับสถานประกอบการที่ดำเนินธุรกิจเกี่ยวกับ *การบริการอาหารและเครื่องดื่ม* จะมีจำนวนใกล้เคียงกับ *กิจกรรมการบริการส่วนบุคคลอื่น ๆ* มีจำนวน 5,336 แห่ง และ 5,019 แห่ง (ร้อยละ 12.9 และ 12.2 ตามลำดับ) สำหรับสถานประกอบการธุรกิจ ในธุรกิจประเภทอื่นนอกจากที่กล่าวข้างต้น มีสัดส่วนต่ำกว่า ร้อยละ 10.0 ของจำนวนสถานประกอบการทั้งสิ้น ดังตาราง ข

ตาราง ข จำนวนและร้อยละของสถานประกอบการธุรกิจฯ จำแนกตามหมวดย่อยธุรกิจ

หมวดย่อยธุรกิจ	จำนวน	ร้อยละ
<b>รวม</b>	<b>41,305</b>	<b>100.0</b>
การขายส่งและการขายปลีก การซ่อมยานยนต์ และจักรยานยนต์	3,187	7.7
การขายส่ง (ยกเว้นยานยนต์และจักรยานยนต์)	2,333	5.7
การขายปลีก (ยกเว้นยานยนต์และจักรยานยนต์)	15,445	37.4
ที่พักแรม	39	0.1
การบริการอาหารและเครื่องดื่ม	5,336	12.9
การผลิตภาพยนตร์ วิทยุทัศน์ และรายการโทรทัศน์ การบันทึกเสียงลงบนสื่อ และการจัดพิมพ์	16	-
จำหน่ายหรือเผยแพร่ดนตรี การจัดผังรายการและการแพร่ภาพกระจายเสียง		
การจัดทำโปรแกรมคอมพิวเตอร์ การให้คำปรึกษาเกี่ยวกับคอมพิวเตอร์ และกิจกรรม	12	-
ที่เกี่ยวข้อง การบริการสารสนเทศ		
กิจกรรมอสังหาริมทรัพย์	6,616	16.0
กิจกรรมทางกฎหมายและการบัญชี	171	0.4
กิจกรรมของสำนักงานใหญ่และการบริการให้คำปรึกษา	6	-
ด้านการบริหารจัดการ		
กิจกรรมด้านสถาปัตยกรรมและวิศวกรรม รวมถึงการ	33	0.1
ทดสอบ และการวิเคราะห์ทางเทคนิค		
การวิจัยและพัฒนาเชิงวิทยาศาสตร์ การโฆษณาและการวิจัยตลาด	145	0.3
กิจกรรมทางวิชาชีพ วิทยาศาสตร์ และเทคนิคอื่นๆ	245	0.6
กิจกรรมการให้เช่า	270	0.7
กิจกรรมการจ้างงาน	42	0.1
กิจกรรมของตัวแทนธุรกิจท่องเที่ยว การจัดงานเที่ยว	24	0.1
การบริการสำรอง และกิจกรรมที่เกี่ยวข้อง		
การบริการรักษาความปลอดภัยและการสืบสวน	65	0.2
กิจกรรมการบริการสำหรับอาคารและภูมิทัศน์	19	-
การบริการด้านการบริหารและสนับสนุนการดำเนินงาน	266	0.6
ของสำนักงาน และกิจกรรมอื่นๆ ที่สนับสนุนทางธุรกิจ		
กิจกรรมการสร้างสรรคศิลปะและความบันเทิง	16	-
กิจกรรมการพนันและการเสี่ยงโชค	6	-
กิจกรรมด้านการกีฬา ความบันเทิง และการนันทนาการ	810	2.0
การซ่อมคอมพิวเตอร์และของใช้ส่วนบุคคลและของใช้ในครัวเรือน	1,184	2.9
กิจกรรมบริการส่วนบุคคลอื่นๆ	5,019	12.2

หมายเหตุ : - ไม่มีข้อมูล หรือข้อมูลมีค่าเป็น 0 หรือมีข้อมูลจำนวนเล็กน้อย

## 2.2 ข้อมูลสถิติที่สำคัญจำแนกตามขนาดของสถานประกอบการ และหมวดย่อยธุรกิจ

### 2.2.1 คนทำงานและค่าตอบแทนแรงงาน

#### 1) จำนวนคนทำงาน

ปี 2554 จังหวัดสมุทรปราการ มีคนทำงานในสถานประกอบการที่มีคนทำงานตั้งแต่ 1 คนขึ้นไป รวมทั้งสิ้น 165,515 คน ส่วนใหญ่เป็นคนทำงานที่ปฏิบัติงานในสถานประกอบการที่มีคนทำงาน 1-15 คน จำนวน 118,542 คน (ร้อยละ 71.6) รองลงมาเป็นสถานประกอบการที่มีคนทำงานมากกว่า 200 คนขึ้นไป จำนวน 17,742 คน (ร้อยละ 10.7) ส่วนสถานประกอบการขนาดอื่น มีจำนวนคนทำงานน้อยกว่าร้อยละ 10.0 ของจำนวนคนทำงานทั้งหมด

เมื่อพิจารณาคนทำงานในธุรกิจแต่ละประเภทพบว่า ส่วนใหญ่คนทำงานในธุรกิจเกี่ยวกับ *การขายปลีก (ยกเว้นยานยนต์และจักรยายนต์)* มากที่สุด 40,505 คน (ร้อยละ 24.5) รองลงมาทำงานในธุรกิจเกี่ยวกับ *บริการอาหารและเครื่องดื่ม* 28,219 คน (ร้อยละ 17.0) สำหรับคนทำงานในธุรกิจ *การขายส่ง ขายปลีก ซ่อมแซมฯ ธุรกิจการขายส่ง ยกเว้นยานยนต์และจักรยายนต์ และธุรกิจเกี่ยวกับ กิจกรรมอสังหาริมทรัพย์* มีสัดส่วนใกล้เคียงกันระหว่างร้อยละ 10.8 - 11.3 ส่วนที่เหลืออยู่ในธุรกิจประเภทอื่น ซึ่งมีจำนวนคนทำงานน้อยกว่า 16,500 คน หรือน้อยกว่าร้อยละ 10 ของคนทำงานทั้งหมด

#### 2) จำนวนลูกจ้าง

จากผลการสำรวจ พบว่าจำนวนลูกจ้างที่ทำงานในจังหวัดสมุทรปราการมีจำนวนทั้งสิ้น 109,082 คน พิจารณาจากขนาดของสถานประกอบการพบว่า สถานประกอบการที่มีคนทำงาน 1 - 15 คน มีจำนวนลูกจ้างมากที่สุดคือ 62,615 คน (ร้อยละ 71.6) รองลงมาเป็น

สถานประกอบการที่มีคนทำงานมากกว่า 200 คน และสถานประกอบการขนาด 51 - 200 คน จำนวน 17,740 และ 12,698 คน (ร้อยละ 16.3 และ 11.6 ตามลำดับ) ที่เหลือลูกจ้างกระจายกันทำงานในสถานประกอบการขนาดอื่นๆ น้อยกว่าร้อยละ 10.0 ของจำนวนลูกจ้างทั้งหมด

เมื่อพิจารณาจากการดำเนินงานในธุรกิจแต่ละประเภท พบว่า ส่วนใหญ่ลูกจ้างทำงานอยู่ในธุรกิจ *บริการอาหารและเครื่องดื่ม* มากที่สุด 20,464 คน (ร้อยละ 18.8) รองลงมา ทำงานอยู่ในธุรกิจ *การขายส่ง ขายปลีก การซ่อมแซมฯ และธุรกิจการขายส่ง ยกเว้นยานยนต์และจักรยายนต์ และธุรกิจการขายปลีก(ยกเว้นยานยนต์และจักรยายนต์)* รวมถึงธุรกิจเกี่ยวกับ *การจ้างงาน* มีจำนวนลูกจ้างอยู่ระหว่าง 13,993 - 16,361 คน (ร้อยละ 12.8 - 15.0) ที่เหลือลูกจ้างทำงานกระจายอยู่ในธุรกิจประเภทอื่น ๆ น้อยกว่าร้อยละ 10 ของจำนวนลูกจ้างทั้งหมด

#### 3) ค่าตอบแทนแรงงาน

สำหรับลูกจ้างที่ปฏิบัติงานในสถานประกอบการของจังหวัดสมุทรปราการ ซึ่งมีจำนวน 109,082 คน ได้รับค่าตอบแทนแรงงานทั้งสิ้น 14,654.9 ล้านบาท หรือ เฉลี่ยต่อคนต่อปี 134,348 บาท โดยลูกจ้างที่ปฏิบัติงานในสถานประกอบการที่มีคนทำงาน 31-50 คน ได้รับค่าตอบแทนแรงงาน เฉลี่ยต่อคนต่อปี สูงที่สุด คือ 183,224 บาท รองลงมา เป็นลูกจ้างที่ปฏิบัติงานในสถานประกอบการที่มีคนทำงาน 26-30 คน ได้รับค่าตอบแทนเฉลี่ยต่อคนต่อปี 174,385.3 บาท สำหรับ ลูกจ้างที่ปฏิบัติงานในสถานประกอบการที่มีคนทำงาน 1-15 คน จะได้รับค่าตอบแทนเฉลี่ยต่อคนต่อปี น้อยที่สุดคือ 111,734.4 บาท ดังตาราง ค



**ตาราง ค จำนวนและร้อยละของพนักงาน ลูกจ้าง และค่าตอบแทนแรงงาน จำแนกตามขนาดของ  
สถานประกอบการ และหมวดย่อยธุรกิจ**

ขนาดของสถานประกอบการ/ หมวดย่อยธุรกิจ	จำนวน สถาน- ประกอบ การ	พนักงาน		ลูกจ้าง		ค่าตอบแทนแรงงาน	
		จำนวน	ร้อยละ	จำนวน	ร้อยละ	มูลค่า (ล้านบาท)	เฉลี่ยต่อ คนต่อปี (บาท)
<b>รวม</b>	<b>41,305</b>	<b>165,515</b>	<b>100.0</b>	<b>109,082</b>	<b>100.0</b>	<b>14,654.9</b>	<b>134,347.9</b>
<b>ขนาดของสถานประกอบการ</b>							
1 – 15 คน	40,527	118,542	71.6	62,615	57.4	6,996.2	111,734.4
16 – 25 คน	338	6,567	4.0	6,354	5.8	1,037.1	163,218.1
26 – 30 คน	108	3,059	1.8	2,905	2.7	506.6	174,385.3
31 – 50 คน	175	6,866	4.1	6,770	6.2	1,240.4	183,224.0
51 – 200 คน	140	12,739	7.7	12,698	11.6	2,170.8	170,957.3
มากกว่า 200 คน	17	17,742	10.7	17,740	16.3	2,703.8	152,410.8
<b>หมวดย่อยธุรกิจ</b>							
การขายส่งและการขายปลีก การซ่อมยานยนต์ และจักรยานยนต์	3,187	17,805	10.8	13,993	12.8	2,190.2	156,520.0
การขายส่ง (ยกเว้นยานยนต์และจักรยานยนต์)	2,333	18,769	11.3	15,562	14.3	2,935.9	188,655.5
การขายปลีก (ยกเว้นยานยนต์และจักรยานยนต์)	15,445	40,505	24.5	16,361	15.0	2,080.0	127,134.5
ที่พักแรม	39	989	0.6	963	0.9	96.4	100,114.8
การบริการอาหารและเครื่องดื่ม	5,336	28,219	17.0	20,464	18.8	1,888.3	92,272.4
การผลิตภาพยนตร์ วิดีทัศน์ และรายการโทรทัศน์ การบันทึกเสียง ลงบนสื่อ และการจัดพิมพ์จำหน่ายหรือเผยแพร่ดนตรี	16	158	0.1	144	0.1	168	116,904.9
การจัดผังรายการและการแพร่ภาพกระจายเสียง							
การจัดทำโปรแกรมคอมพิวเตอร์ การให้คำปรึกษาเกี่ยวกับ คอมพิวเตอร์ และกิจกรรมที่เกี่ยวข้อง การบริการสารสนเทศ	12	63	-	59	-	16.7	282,942.0
กิจกรรมอสังหาริมทรัพย์	6,616	18,522	11.2	11,245	10.3	1,464.9	130,274.4
กิจกรรมทางกฎหมายและการบัญชี	171	641	0.4	446	0.4	76.8	172,156.7
กิจกรรมของสำนักงานใหญ่และการบริการให้คำปรึกษา ด้านการบริหารจัดการ	6	95	0.1	95	0.1	21.1	222,014.7
กิจกรรมด้านสถาปัตยกรรมและวิศวกรรม รวมถึงการ ทดสอบ และการวิเคราะห์ทางเทคนิค	33	373	0.2	331	0.3	71.0	214,490.0
การวิจัยและพัฒนาเชิงวิทยาศาสตร์ การโฆษณาและการวิจัยตลาด	145	843	0.5	627	0.6	96.8	154,404.6
กิจกรรมทางวิชาชีพ วิทยาศาสตร์ และเทคนิคอื่นๆ	245	871	0.5	543	0.5	67.0	123,325.6
กิจกรรมการให้เช่า	270	800	0.5	453	0.4	76.2	168,286.1
กิจกรรมการจ้างงาน	42	14,219	8.6	14,204	13.0	1,858.9	130,869.7
กิจกรรมของตัวแทนธุรกิจท่องเที่ยว การจัดหาเที่ยว การบริการสำรอง และกิจกรรมที่เกี่ยวข้อง	24	226	0.1	201	0.2	33.9	168,699.5
การบริการรักษาความปลอดภัยและการสืบสวน	65	4,309	2.6	4,268	3.9	550.2	128,916.0
กิจกรรมการบริการสำหรับอาคารและภูมิทัศน์	19	605	0.4	591	0.5	65.0	109,949.4
การบริการด้านการบริหารและสนับสนุนการดำเนินงาน ของสำนักงาน และกิจกรรมอื่นๆ ที่สนับสนุนทางธุรกิจ	266	1,548	0.9	1,215	1.1	188.3	154,975.2
กิจกรรมการสร้างสรรศิลป์และความบันเทิง	16	121	0.1	100	0.1	3.5	34,948.0
กิจกรรมการพนันและการเสี่ยงโชค	6	21	-	12	0	0.9	72,291.7
กิจกรรมด้านการกีฬา ความบันเทิง และการนันทนาการ	810	2,775	1.7	1,692	1.6	189.0	111,680.5
การซ่อมคอมพิวเตอร์และของใช้ส่วนบุคคลและ ของใช้ในครัวเรือน	1,184	2,321	1.4	755	0.7	89.2	118,143.3
กิจกรรมบริการส่วนบุคคลอื่นๆ	5,019	10,719	6.5	4,761	4.4	578.0	121,410.1

หมายเหตุ : - ไม่มีข้อมูล หรือข้อมูลมีค่าเป็น 0 หรือมีข้อมูลจำนวนเล็กน้อย

## 2.2.2 รายได้จากการทำงาน

### ค่าใช้จ่ายชั้นกลางและมูลค่าเพิ่ม

เมื่อพิจารณารายได้จากการดำเนินงาน ค่าใช้จ่ายชั้นกลาง และมูลค่าเพิ่มของสถานประกอบการธุรกิจในจังหวัดสมุทรปราการ (ตาราง ง) พบว่า มีรายได้จากการดำเนินงานรวมทั้งสิ้น ประมาณ 264,326.5 ล้านบาท ค่าใช้จ่ายชั้นกลาง ประมาณ 212,334.2 ล้านบาท และมูลค่าเพิ่มรวมทั้งสิ้นประมาณ 51,992.2 ล้านบาท โดยมูลค่าเพิ่มมีสัดส่วนประมาณร้อยละ 19.7 ของรายได้จากการดำเนินงาน ซึ่งหากพิจารณาตามขนาดของสถานประกอบการ พบว่า สถานประกอบการที่มีคนทำงาน 1-15 คน มีรายได้จากการดำเนินงาน ค่าใช้จ่ายชั้นกลาง และมูลค่าเพิ่มสูงสุด คือ ประมาณร้อยละ 41.3 ร้อยละ 37.3 และ ร้อยละ 58.0 ตามลำดับ นอกจากนี้สถานประกอบการที่มีคนทำงาน 1-15 คน ยังมีมูลค่าเพิ่มต่อรายได้จากการดำเนินงานสูงที่สุด ประมาณร้อยละ 27.6

ในธุรกิจแต่ละประเภทนั้น พบว่ารายได้จากการดำเนินงาน ค่าใช้จ่ายชั้นกลาง และมูลค่าเพิ่มส่วนใหญ่มาจากธุรกิจการขนส่ง ยกเว้นยานยนต์ และจักรยานยนต์ มีสัดส่วนประมาณ ร้อยละ 41.8 ร้อยละ 45.2 และร้อยละ 28.2 ตามลำดับ รองลงมาคือ ธุรกิจการขายปลีก (ยกเว้นยานยนต์ และจักรยานยนต์) มีสัดส่วนของรายได้จากการดำเนินงานประมาณร้อยละ 23.1 ค่าใช้จ่ายชั้นกลาง

ประมาณร้อยละ 23.3 และมูลค่าเพิ่ม ประมาณร้อยละ 22.2 ธุรกิจการขายส่งและการขายปลีก การซ่อมยานยนต์ และจักรยานยนต์ มีสัดส่วนของรายได้จากการดำเนินงาน ค่าใช้จ่ายชั้นกลาง และมูลค่าเพิ่ม ประมาณร้อยละ 16.7 ร้อยละ 17.6 และ ร้อยละ 13.1 ตามลำดับ สำหรับธุรกิจเกี่ยวกับกิจกรรมอสังหาริมทรัพย์ มีสัดส่วนรายได้ฯ ร้อยละ 6.9 ค่าใช้จ่ายชั้นกลาง ร้อยละ 5.1 และมูลค่าเพิ่ม ร้อยละ 14.2 ส่วนธุรกิจประเภทอื่น ๆ แต่ละหมวดมีสัดส่วนของรายได้จากการดำเนินงาน ค่าใช้จ่ายชั้นกลาง และมูลค่าเพิ่มค่อนข้างต่ำ คือ ต่ำกว่าร้อยละ 6.0

หากเปรียบเทียบมูลค่าเพิ่มต่อรายได้ จากการดำเนินงานในธุรกิจแต่ละประเภทพบว่า สถานประกอบการที่ดำเนินธุรกิจเกี่ยวกับ การบริการรักษาความปลอดภัยและการสืบสวน มีสัดส่วนของมูลค่าเพิ่มต่อรายได้จากการดำเนินงานสูงที่สุด คือ ประมาณร้อยละ 77.6 รองลงมาเป็นธุรกิจเกี่ยวกับ กิจกรรมทางกฎหมาย และการบัญชี มีสัดส่วนมูลค่าเพิ่มต่อรายได้จากการดำเนินงาน ประมาณร้อยละ 67.7 และกิจกรรมการจ้างงาน ร้อยละ 63.0 ตามลำดับ ในขณะที่ธุรกิจการบริการด้านการบริหารและสนับสนุนการดำเนินงานของสำนักงานฯ มีสัดส่วนมูลค่าเพิ่มต่อรายได้จากการดำเนินงานต่ำที่สุด คือประมาณร้อยละ 9.4

**ตาราง ง รายได้จากการดำเนินงาน ค่าใช้จ่ายชั้นกลาง มูลค่าเพิ่มและมูลค่าเพิ่มต่อรายรับ จำแนกตาม  
ขนาดของสถานประกอบการและหมวดย่อยธุรกิจ**

(หน่วย : ล้านบาท)

ขนาดของสถานประกอบการ/ หมวดย่อยธุรกิจ	รายได้จากการดำเนินงาน		ค่าใช้จ่ายชั้นกลาง		มูลค่าเพิ่ม		มูลค่าเพิ่มต่อรายรับ จากการดำเนินงาน (ร้อยละ)
	มูลค่า (ล้านบาท)	ร้อยละ	มูลค่า (ล้านบาท)	ร้อยละ	มูลค่า (ล้านบาท)	ร้อยละ	
<b>รวม</b>	<b>264,326.5</b>	<b>100.0</b>	<b>212,334.2</b>	<b>100.0</b>	<b>51,992.2</b>	<b>100.0</b>	<b>19.7</b>
<b>ขนาดของสถานประกอบการ</b>							
1 – 15 คน	109,317.9	41.3	79,141.1	37.3	30,176.8	58.0	27.6
16 – 25 คน	22,925.0	8.7	19,717.3	9.3	3,207.7	6.2	14.0
26 – 30 คน	9,865.3	3.7	8,559.3	4.0	1,305.9	2.5	13.2
31 – 50 คน	42,838.7	16.2	37,891.2	17.9	4,947.5	9.5	11.5
51 – 200 คน	60,957.9	23.1	53,400.3	25.1	7,557.5	14.6	12.4
มากกว่า 200 คน	18,421.4	7.0	13,624.9	6.4	4,796.5	9.2	26.0
<b>หมวดย่อยธุรกิจ</b>							
การขายส่งและการขายปลีก การซ่อมยานยนต์ และจักรยานยนต์	44,088.3	16.7	37,276.4	17.6	6,811.9	13.1	15.5
การขายส่ง (ยกเว้นยานยนต์และจักรยานยนต์)	110,551.9	41.8	95,904.7	45.2	14,647.2	28.2	13.2
การขายปลีก (ยกเว้นยานยนต์และจักรยานยนต์)	61,026.0	23.1	49,468.7	23.3	11,557.3	22.2	18.9
ที่พักแรม	327.3	0.1	175.0	0.1	152.3	0.3	46.5
การบริการอาหารและเครื่องดื่ม	10,883.0	4.1	6,961.1	3.3	3,921.9	7.5	36.0
การผลิตภาพยนตร์ วีดิทัศน์ และรายการโทรทัศน์ การบันทึกเสียง ลงบนสื่อ และการจัดพิมพ์จำหน่ายหรือเผยแพร่ดนตรี การจัดผัง รายการและการแพร่ภาพกระจายเสียง	77.4	-	43.9	-	33.6	0.1	43.4
การจัดทำโปรแกรมคอมพิวเตอร์ การให้คำปรึกษาเกี่ยวกับ คอมพิวเตอร์ และกิจกรรมที่เกี่ยวข้อง การบริการสารสนเทศ	118.6	-	69.1	-	49.5	0.1	41.7
กิจกรรมอสังหาริมทรัพย์	18,268.8	6.9	10,868.9	5.1	7,400.0	14.2	40.5
กิจกรรมทางกฎหมายและการบัญชี	248.8	0.1	80.3	0	168.5	0.3	67.7
กิจกรรมของสำนักงานใหญ่และการบริการให้คำปรึกษา ด้านการบริหารจัดการ	385.3	0.1	338.1	0.2	47.2	0.1	12.3
กิจกรรมด้านสถาปัตยกรรมและวิศวกรรม รวมถึงการ ทดสอบ และการวิเคราะห์ทางเทคนิค	552.6	0.2	370.6	0.2	182.0	0.4	32.9
การวิจัยและพัฒนาเชิงวิทยาศาสตร์ การโฆษณาและการวิจัยตลาด	1,168.4	0.5	912.4	0.4	256.1	0.5	21.9
กิจกรรมทางวิชาชีพ วิทยาศาสตร์ และเทคนิคอื่นๆ	409.6	0.2	189.9	0.1	219.7	0.4	53.6
กิจกรรมการให้เช่า	1,399.9	0.5	1,130.5	0.5	269.5	0.5	19.2
กิจกรรมการจ้างงาน	3,212.8	1.2	1,187.3	0.6	2,025.5	3.9	63.0
กิจกรรมของตัวแทนธุรกิจท่องเที่ยว การจัดหาเที่ยว การบริการสำรอง และกิจกรรมที่เกี่ยวข้อง	120.2	-	61.8	-	58.4	0.1	48.6
การบริการรักษาความปลอดภัยและการสืบสวน	916.0	0.3	205.0	0.1	711.0	1.4	77.6
กิจกรรมการบริการสำหรับอาคารและภูมิทัศน์	240.4	0.1	144.2	0.1	96.2	0.2	40.0
การบริการด้านการบริหารและสนับสนุนการดำเนินงาน ของสำนักงาน และกิจกรรมอื่นๆ ที่สนับสนุนทางธุรกิจ	4,480.0	1.7	4,058.6	1.9	421.3	0.8	9.4
กิจกรรมการสร้างสรรคดีศิลปะและความบันเทิง	27.9	-	15.5	-	12.4	-	44.6
กิจกรรมการพนันและการเสี่ยงโชค	5.1	-	3.8	-	1.3	-	25.9
กิจกรรมด้านการกีฬา ความบันเทิง และการนันทนาการ	1,199.5	0.5	596.2	0.3	603.3	1.2	50.3
การซ่อมคอมพิวเตอร์และของใช้ส่วนบุคคลและของใช้ในครัวเรือน	783.2	0.4	409.0	0.2	374.2	0.7	47.8
กิจกรรมบริการส่วนบุคคลอื่นๆ	3,835.5	1.5	1,863.6	0.8	1,972.0	3.8	51.4

หมายเหตุ : - ไม่มีข้อมูล หรือข้อมูลมีค่าเป็น 0 หรือมีข้อมูลจำนวนเล็กน้อย

### 2.2.3 รายได้จากการดำเนินงานและมูลค่าเพิ่มเฉลี่ยต่อสถานประกอบการ

จากตาราง จ แสดงให้เห็นว่าสถานประกอบการธุรกิจในจังหวัดสมุทรปราการ มีรายได้จากการดำเนินงานและมูลค่าเพิ่มเฉลี่ยต่อสถานประกอบการ ประมาณ 6.3 ล้านบาท และ 1.3 ล้านบาท ตามลำดับ หากพิจารณาตามขนาดของสถานประกอบการ พบว่า สถานประกอบการที่มีคนทำงานมากกว่า 200 คน มีรายได้จากการดำเนินงาน และมูลค่าเพิ่มเฉลี่ยต่อสถานประกอบการสูงสุดคือ ประมาณ 1,083.6 ล้านบาท และ 282.1 ล้านบาท ตามลำดับ ในขณะที่สถานประกอบการที่มีคนทำงาน 1-15 คน มีรายได้จากการดำเนินงานและมูลค่าเพิ่มเฉลี่ยต่อสถานประกอบการต่ำที่สุด คือ ประมาณ 2.6 ล้านบาท และ 0.7 ล้านบาท ตามลำดับ

เมื่อพิจารณาตามหมวดย่อยธุรกิจ พบว่า ธุรกิจเกี่ยวกับ*การวิจัยและพัฒนาเชิงวิทยาศาสตร์* มีรายได้จากการดำเนินงานและมูลค่าเพิ่มเฉลี่ยต่อสถานประกอบการสูงสุดประมาณ 492.3 ล้านบาท และ 77.8 ล้านบาท ตามลำดับ สำหรับธุรกิจเกี่ยวกับ *การจัดตั้งรายการและการแพร่ภาพกระจายเสียง* มีรายได้จากการดำเนินงานและมูลค่าเพิ่มเฉลี่ยต่อสถานประกอบการต่ำที่สุดคือ 1.3 พันบาท และ 0.8 บาท ตามลำดับ

### 2.2.4 รายได้จากการดำเนินงาน และมูลค่าเพิ่มเฉลี่ยต่อคนทำงาน

สำหรับรายได้จากการดำเนินงานและมูลค่าเพิ่มเฉลี่ยต่อคนทำงานนั้น พบว่า สถานประกอบการธุรกิจในจังหวัด มีรายได้จากการดำเนินงานและมูลค่าเพิ่มเฉลี่ยต่อคนทำงาน ประมาณ 1.5 ล้านบาท และ 314,100 บาท ตามลำดับ โดยสถานประกอบการ ที่มีคนทำงาน 31-50 คน มีรายได้จากการดำเนินงานและมูลค่าเพิ่มเฉลี่ยต่อคนทำงานสูงสุดประมาณ 6.2 ล้านบาท และ 720,500 บาท ตามลำดับ ในขณะที่สถานประกอบการที่มีคนทำงาน 1-15 คน มีรายได้จากการดำเนินงานและมูลค่าเพิ่มเฉลี่ยต่อคนทำงานต่ำที่สุดคือ 922,100 บาท และ 254,500 บาท ตามลำดับ

ด้านรายได้จากการดำเนินงานและมูลค่าเพิ่มเฉลี่ยต่อคนทำงานในแต่ละหมวดย่อยธุรกิจ พบว่า ธุรกิจ*การขนส่ง (ยกเว้นยานยนต์และจักรยายนต์)* มีรายได้จากการดำเนินงานเฉลี่ยต่อคนทำงานสูงสุดประมาณ 5.8 ล้านบาท และ*ธุรกิจการจัดทำโปรแกรมคอมพิวเตอร์ การให้คำปรึกษาเกี่ยวกับคอมพิวเตอร์และกิจกรรมการที่เกี่ยวข้อง การบริการสารสนเทศ* มีมูลค่าเพิ่มเฉลี่ยต่อคนทำงานสูงสุด ประมาณ 786,100 บาท ส่วนธุรกิจเกี่ยวกับ *กิจกรรมการพนันและการเสี่ยงโชค* มีรายได้จากการดำเนินงานและมูลค่าเพิ่มเฉลี่ยต่อคนทำงานต่ำที่สุดคือ 245,000 บาท และ 63,400 บาท ตามลำดับ

**ตาราง จ รายได้จากการดำเนินงานและมูลค่าเพิ่มเฉลี่ยต่อสถานประกอบการ และต่อคนทำงาน จำแนกตามขนาดของสถานประกอบการ และหมวดย่อยธุรกิจ**

(หน่วย : พันบาท)

ขนาดของสถานประกอบการ/ หมวดย่อยธุรกิจ	รายได้จากการดำเนินงานเฉลี่ย		มูลค่าเพิ่มเฉลี่ย	
	ต่อสถาน- ประกอบการ	ต่อคนทำงาน	ต่อสถาน- ประกอบการ	ต่อคนทำงาน
<b>รวม</b>	6,399.4	1,596.9	1,258.7	314.1
<b>ขนาดของสถานประกอบการ</b>				
1 – 15 คน	2,697.4	922.1	744.6	254.5
16 – 25 คน	67,825.7	3,490.9	9,491.5	488.4
26 – 30 คน	91,345.5	3,225.0	12,092.0	426.9
31 – 50 คน	244,793.0	6,239.2	28,271.6	720.5
51 – 200 คน	435,413.7	4,785.1	53,982.7	593.2
มากกว่า 200 คน	1,083,616.8	1,038.2	282,148.7	270.3
<b>หมวดย่อยธุรกิจ</b>				
การขายส่งและการขายปลีก การซ่อมยานยนต์ และจักรยานยนต์	13,833.8	2,476.2	2,137.4	382.6
การขายส่ง (ยกเว้นยานยนต์และจักรยานยนต์)	47,386.1	5,890.1	6,278.3	780.4
การขายปลีก (ยกเว้นยานยนต์และจักรยานยนต์)	3,951.2	1,506.6	748.3	285.3
ที่พักแรม	8,392.0	330.9	3,906.1	154.0
การบริการอาหารและเครื่องดื่ม	2,039.5	385.7	735.0	139.0
การผลิตภาพยนตร์ วิทยุทัศน์ และรายการโทรทัศน์ การบันทึกเสียง ลงบนสื่อ และการจัดพิมพ์จำหน่ายหรือเผยแพร่ดนตรี การจัดพิมพ์ รายการและการแพร่ภาพกระจายเสียง	4,840.9	490.2	2,096.9	212.3
การจัดทำโปรแกรมคอมพิวเตอร์ การให้คำปรึกษาเกี่ยวกับคอมพิวเตอร์ และ กิจกรรมที่เกี่ยวข้อง การบริการสารสนเทศ	9,880.2	1,882.0	4,126.8	786.1
กิจกรรมอสังหาริมทรัพย์	2,761.3	986.3	1,118.5	399.5
กิจกรรมทางกฎหมายและการบัญชี	1,455.1	388.3	985.5	262.9
กิจกรรมของสำนักงานใหญ่และการบริการให้คำปรึกษา ด้านการบริหารจัดการ	64,216.5	4,055.8	7,868.3	496.9
กิจกรรมด้านสถาปัตยกรรมและวิศวกรรม รวมถึงการ ทดสอบ และการวิเคราะห์ทางเทคนิค	16,744.4	1,481.4	5,514.6	487.9
การวิจัยและพัฒนาเชิงวิทยาศาสตร์ การโฆษณาและการวิจัยตลาด	8,058.2	1,386.0	1,765.6	303.7
กิจกรรมทางวิชาชีพ วิทยาศาสตร์ และเทคนิคอื่นๆ	1,671.7	470.2	896.7	252.2
กิจกรรมการให้เช่า	5,184.9	1,749.9	998.0	336.8
กิจกรรมการจ้างงาน	76,494.7	255.9	48,225.9	142.4
กิจกรรมของตัวแทนธุรกิจท่องเที่ยว การจัดหาเที่ยว การบริการสำรอง และกิจกรรมที่เกี่ยวข้อง	5,008.0	531.8	2,434.8	258.6
การบริการรักษาความปลอดภัยและการสืบสวน	14,092.5	212.6	10,938.9	165.0
กิจกรรมการบริการสำหรับอาคารและภูมิทัศน์	12,655.1	397.4	50,64.6	159.1
การบริการด้านการบริหารและสนับสนุนการดำเนินงาน ของสำนักงาน และกิจกรรมอื่นๆ ที่สนับสนุนทางธุรกิจ	16,841.9	2,894.0	1,584.0	272.2
กิจกรรมการสร้างสรรศิลป์และความบันเทิง	1,742.8	230.5	776.9	102.7
กิจกรรมการพนันและการเสี่ยงโชค	857.4	245.0	221.8	63.4
กิจกรรมด้านการกีฬา ความบันเทิง และการนันทนาการ	1,480.8	432.2	744.8	217.4
การซ่อมคอมพิวเตอร์และของใช้ส่วนบุคคลและของใช้ในครัวเรือน	661.5	337.4	316.0	161.2
กิจกรรมบริการส่วนบุคคลอื่นๆ	764.2	357.8	392.9	184.0

หมายเหตุ : - ไม่มีข้อมูล หรือข้อมูลมีค่าเป็น 0 หรือมีข้อมูลจำนวนเล็กน้อย

# STATISTICAL TABLES

PART 1 OPERATION INFORMATION OF BUSINESS  
ESTABLISHMENTS BY SIZE OF ESTABLISHMENT

## LIST OF STATISTICAL TABLES

- PART 1** OPERATION INFORMATION OF BUSINESS ESTABLISHMENTS BY SIZE OF ESTABLISHMENT
- TABLE 1** PRINCIPAL STATISTICS OF BUSINESS ESTABLISHMENTS IN 2011 BY SIZE OF ESTABLISHMENT
- TABLE 2** NUMBER OF PERSONS ENGAGED OF BUSINESS ESTABLISHMENTS IN 2011 BY WORK STATUS, SEX AND SIZE OF ESTABLISHMENT
- TABLE 3** NUMBER OF BUSINESS ESTABLISHMENT'S EMPLOYEES BY NUMBER OF DAYS WORKED PER WEEK, AVERAGE NUMBER OF HOURS WORKED PER DAY BY EMPLOYEES AND SIZE OF ESTABLISHMENT
- TABLE 4** REMUNERATION OF BUSINESS ESTABLISHMENTS IN 2011 BY SIZE OF ESTABLISHMENT
- TABLE 5** TOTAL EXPENSES, VALUE OF STOCKS AND CHANGE IN VALUE OF STOCKS OF BUSINESS ESTABLISHMENTS IN 2011 BY SIZE OF ESTABLISHMENT
- TABLE 6** TOTAL RECEIPTS OF BUSINESS ESTABLISHMENTS IN 2011 BY SIZE OF ESTABLISHMENT
- TABLE 7** BOOK VALUE OF ASSETS BUSINESS ESTABLISHMENTS ON JANUARY 1, 2011 BY SIZE OF ESTABLISHMENT
- TABLE 8** BOOK VALUE OF ASSETS BUSINESS ESTABLISHMENTS ON DECEMBER 31, 2011 BY SIZE OF ESTABLISHMENT
- TABLE 9** VALUE OF CHANGED FIXED ASSETS OF BUSINESS ESTABLISHMENTS DURING JANUARY - DECEMBER, 2011 BY SIZE OF ESTABLISHMENT



ตาราง 1 ข้อมูลสถิติที่สำคัญของสถานประกอบการธุรกิจในปี 2554 จำแนกตามขนาดของสถานประกอบการ

TABLE 1 PRINCIPAL STATISTICS OF BUSINESS ESTABLISHMENTS IN 2011 BY SIZE OF ESTABLISHMENT

(พันบาท In Thousand Baht)

ขนาดของสถานประกอบการ	จำนวน สถานประกอบการ Number of establishments	จำนวน คนทำงาน Number of persons engaged	ลูกจ้าง Employees		รายได้จากการ ดำเนินงาน Income	ค่าใช้จ่ายขั้นกลาง Intermediate consumption	มูลค่าเพิ่ม Value added	Size of establishment
			จำนวน Number	ค่าตอบแทน แรงงาน Remuneration				
รวม	41,305	165,515	109,082	14,654,933.7	264,326,530.6	212,334,288.4	51,992,242.2	Total
1 - 15 คน	40,527	118,542	62,615	6,996,247.7	109,317,949.9	79,141,076.8	30,176,873.1	1 - 15 persons
16 - 25 คน	338	6,567	6,354	1,037,088.0	22,925,089.1	19,717,302.0	3,207,787.1	16 - 25 persons
26 - 30 คน	108	3,059	2,905	506,589.2	9,865,309.0	8,559,375.9	1,305,933.2	26 - 30 persons
31 - 50 คน	175	6,866	6,770	1,240,426.5	42,838,774.3	37,891,238.6	4,947,535.7	31 - 50 persons
51 - 200 คน	140	12,739	12,698	2,170,815.3	60,957,922.2	53,400,337.5	7,557,584.7	51 - 200 persons
มากกว่า 200 คน	17	17,742	17,740	2,703,767.2	18,421,486.0	13,624,957.7	4,796,528.3	More than 200 persons

ที่มา : สำมะโนธุรกิจและอุตสาหกรรม พ.ศ. 2555 (ธุรกิจทางการค้าและธุรกิจทางการบริการ) จังหวัด สมุทรปราการ สำนักงานสถิติแห่งชาติ กระทรวงเทคโนโลยีสารสนเทศและการสื่อสาร

Source : The 2012 Business and Industrial Census (Trade and Services Industry) Samut Prakan Province, National Statistical Office, Ministry of Information and Communication Technology.

ตาราง 2 จำนวนคนทำงานของสถานประกอบการธุรกิจในปี 2554 จำแนกตามสถานภาพการทำงาน เพศ และขนาดของสถานประกอบการ

TABLE 2 NUMBER OF PERSONS ENGAGED OF BUSINESS ESTABLISHMENTS IN 2011 BY WORK STATUS, SEX AND SIZE OF ESTABLISHMENT

ขนาดของสถานประกอบการ	จำนวน สถาน- ประกอบการ Number of establishments	รวม Total			คนทำงานโดยไม่ได้รับค่าจ้าง/ เงินเดือน Unpaid workers			ลูกจ้าง Employees									Size of establishment
		รวม Total	ชาย Male	หญิง Female	รวม Total	ชาย Male	หญิง Female	รวม Total			ระดับบริหารจัดการ Management level			ระดับปฏิบัติการ Operation level			
								รวม Total	ชาย Male	หญิง Female	รวม Total	ชาย Male	หญิง Female	รวม Total	ชาย Male	หญิง Female	
รวม	41,305	165,515	82,073	83,442	56,433	23,863	32,570	109,082	58,211	50,872	13,798	6,670	7,129	95,284	51,541	43,743	Total
1 - 15 คน	40,527	118,542	54,118	64,424	55,927	23,641	32,286	62,615	30,477	32,138	9,225	4,412	4,813	53,390	26,065	27,325	1 - 15 persons
16 - 25 คน	338	6,567	3,719	2,848	212	118	94	6,354	3,601	2,754	928	432	496	5,426	3,169	2,258	16 - 25 persons
26 - 30 คน	108	3,059	1,748	1,310	154	32	122	2,905	1,717	1,188	414	183	232	2,491	1,534	957	26 - 30 persons
31 - 50 คน	175	6,866	3,991	2,875	97	51	46	6,770	3,940	2,830	1,158	593	566	5,612	3,347	2,264	31 - 50 persons
51 - 200 คน	140	12,739	7,088	5,651	41	19	22	12,698	7,069	5,628	1,586	777	809	11,112	6,292	4,819	51 - 200 persons
มากกว่า 200 คน	17	17,742	11,409	6,333	2	2	-	17,740	11,407	6,333	487	274	213	17,253	11,133	6,120	More than 200 persons

ที่มา : สำมะโนธุรกิจและอุตสาหกรรม พ.ศ. 2555 (ธุรกิจทางการค้าและธุรกิจทางการบริการ) จังหวัด สมุทรปราการ สำนักงานสถิติแห่งชาติ กระทรวงเทคโนโลยีสารสนเทศและการสื่อสาร

Source : The 2012 Business and Industrial Census (Trade and Services Industry) Samut Prakan Province, National Statistical Office, Ministry of Information and Communication Technology.

ตาราง 3 จำนวนสถานประกอบการธุรกิจที่มีลูกจ้าง จำแนกตามจำนวนวันทำงานต่อสัปดาห์ จำนวนชั่วโมงทำงานเฉลี่ยต่อวันของลูกจ้าง และขนาดของสถานประกอบการ

TABLE 3 NUMBER OF BUSINESS ESTABLISHMENT'S EMPLOYEES BY NUMBER OF DAYS WORKED PER WEEK, AVERAGE NUMBER OF HOURS WORKED PER DAY BY EMPLOYEES AND SIZE OF ESTABLISHMENT

ขนาดของสถานประกอบการ	จำนวนสถาน- ประกอบการที่มีลูกจ้าง		ลูกจ้าง Employees												Size of establishment
			จำนวนวันทำงานต่อสัปดาห์						จำนวนชั่วโมงทำงานเฉลี่ยต่อวัน (เฉลี่ยทุกกะ)						
	Number of		Number of days worked per week						Average number of hours worked per day						
	จำนวน	ร้อยละ	<5		5 - 6		7		< 8		8 - 10		> 10		
Number	%	Number	%	Number	%	Number	%	Number	%	Number	%	Number	%		
รวม	14,799	100.0	226	1.5	10,014	67.7	4,559	30.8	750	5.1	12,404	83.8	1,646	11.1	Total
1 - 15 คน	14,021	100.0	224	1.6	9,358	66.7	4,440	31.7	734	5.2	11,693	83.4	1,594	11.4	1 - 15 persons
16 - 25 คน	338	100.0	2	0.6	278	82.1	58	17.3	6	1.8	306	90.5	26	7.8	16 - 25 persons
26 - 30 คน	108	100.0	-	-	90	83.3	18	16.7	7	6.5	101	93.5	-	-	26 - 30 persons
31 - 50 คน	175	100.0	-	-	150	85.8	25	14.2	2	1.1	169	96.6	4	2.3	31 - 50 persons
51 - 200 คน	140	100.0	-	-	123	87.8	17	12.2	1	0.7	120	85.9	19	13.4	51 - 200 persons
มากกว่า 200 คน	17	100.0	-	-	16	94.1	1	5.9	-	-	14	82.4	3	17.7	More than 200 persons

ที่มา : สำมะโนธุรกิจและอุตสาหกรรม พ.ศ. 2555 (ธุรกิจทางการค้าและธุรกิจทางการบริการ) จังหวัด สมุทรปราการ สำนักงานสถิติแห่งชาติ กระทรวงเทคโนโลยีสารสนเทศและการสื่อสาร

Source : The 2012 Business and Industrial Census (Trade and Services Industry) Samut Prakan Province, National Statistical Office, Ministry of Information and Communication Technology.

ตาราง 4 ค่าตอบแทนแรงงานของสถานประกอบการธุรกิจในปี 2554 จำแนกตามขนาดของสถานประกอบการ  
TABLE 4 REMUNERATION OF BUSSINESS ESTABLISHMENTS IN 2011 BY SIZE OF ESTABLISHMENT

(พันบาท In Thousand Baht)

ขนาดของสถานประกอบการ Number of establishments	จำนวน สถาน- ประกอบการ Number of establishments	จำนวนลูกจ้าง Number of employees	รวม Total	ค่าจ้าง เงินเดือน Wages, salaries	โบนัส ฯลฯ Overtime bonus etc.	สวัสดิการและผลประโยชน์ตอบแทน Fringe benefits		เงินที่สถานประกอบการ จ่ายสมทบเข้ากองทุน เพื่อการประกันสังคม ฯลฯ Employer's contribution to social security	Size of establishment
						ค่ารักษาพยาบาล Medical care	อื่น ๆ Others		
รวม	41,305	109,082	14,654,933.7	12,541,653.5	1,352,123.3	52,917.4	231,890.0	476,349.6	Total
1 - 15 คน	40,527	62,615	6,996,247.7	6,294,042.6	398,307.5	11,919.9	79,588.2	212,389.5	1 - 15 persons
16 - 25 คน	338	6,354	1,037,088.0	822,398.3	160,727.5	5,706.1	13,943.1	34,313.0	16 - 25 persons
26 - 30 คน	108	2,905	506,589.2	421,823.0	52,532.5	2,477.8	11,837.2	17,918.8	26 - 30 persons
31 - 50 คน	175	6,770	1,240,426.5	1,005,420.8	172,110.1	6,722.4	14,806.7	41,366.4	31 - 50 persons
51 - 200 คน	140	12,698	2,170,815.3	1,692,713.3	332,480.3	14,054.0	37,956.8	93,610.9	51 - 200 persons
มากกว่า 200 คน	17	17,740	2,703,767.2	2,305,255.5	235,965.4	12,037.2	73,758.1	76,751.0	More than 200 persons

ที่มา : สำมะโนธุรกิจและอุตสาหกรรม พ.ศ. 2555 (ธุรกิจทางการค้าและธุรกิจทางการบริการ) จังหวัด สมุทรปราการ สำนักงานสถิติแห่งชาติ กระทรวงเทคโนโลยีสารสนเทศและการสื่อสาร

Source : The 2012 Business and Industrial Census (Trade and Services Industry) Samut Prakan Province, National Statistical Office, Ministry of Information and Communication Technology.

ตาราง 5 ค่าใช้จ่ายทั้งสิ้น มูลค่าสินค้าและวัสดุประกอบและส่วนเปลี่ยนแปลงสินค้าของสถานประกอบการธุรกิจปี 2554 จำแนกตามขนาดของสถานประกอบการ

TABLE 5 TOTAL EXPENSES , VALUE OF STOCKS AND CHANGE IN VALUE OF STOCKS OF BUSINESS ESTABLISHMENTS IN2011 BY SIZE OF ESTABLISHMENT

(พันบาท In Thousand Baht)

ขนาดของสถานประกอบการ Number of establishments	จำนวน สถาน- ประกอบการ Number of establishments	รวม Total	ค่าซื้อสินค้า เพื่อการจำหน่าย และ/หรือให้บริการ Value of goods purchased for sale or rendering services	ค่าไฟฟ้า Electricity	ค่าน้ำประปา Water supply	ค่าน้ำมันเชื้อเพลิง Fuels	ค่าใช้จ่าย เกี่ยวกับการ ให้บริการ อินเทอร์เน็ต Cost of internet services	ค่าใช้จ่าย เกี่ยวกับการ บำรุงรักษา อุปกรณ์ คอมพิวเตอร์ ซ่อมแซม maintenance of computer accessories	ค่าซ่อมแซม สิ่งก่อสร้าง ยานพาหนะ เครื่องจักร และเครื่องมือ ฯลฯ Repair and maintenance of construction, vehicles, machinery and equipment etc.	ค่าเช่า ยานพาหนะ เครื่องจักร และเครื่องมือ ฯลฯ Rent on vehicles, and equipment etc.	ค่าเช่าอาคาร Rent on building	ค่าใช้จ่ายอื่นๆ expenses	มูลค่าสินค้าและวัสดุประกอบคงเหลือ Value of stocks		ส่วน เปลี่ยนแปลง ของสินค้าและ วัสดุประกอบ คงเหลือ Change in value of stocks	Size of establishment
													1 ม.ค. 54 Jan 1, 2011	31 ธ.ค. 54 Dec 31, 2011		
รวม	41,305	214,020,440.6	194,819,212.1	3,615,426.5	1,091,768.3	1,247,691.7	107,725.9	98,401.2	655,773.3	169,145.9	3,091,426.7	9,123,869.0	47,722,244.6	45,039,439.3	-2,682,805.3	Total
1 - 15 คน	40,527	79,641,786.7	69,110,240.2	2,845,229.4	971,642.6	729,149.7	70,904.7	37,713.0	353,409.4	48,267.8	2,449,981.0	3,025,248.8	31,809,603.7	25,706,780.1	-6,102,823.6	1 - 15 persons
16 - 25 คน	338	19,855,896.9	18,250,631.6	165,780.5	27,280.8	106,127.4	7,154.1	7,378.5	45,752.5	26,332.4	103,527.3	1,115,931.7	2,000,306.6	1,900,004.7	-100,301.9	16 - 25 persons
26 - 30 คน	108	8,652,701.1	7,950,008.4	69,055.9	14,584.3	57,097.1	11,605.3	13,350.8	38,525.0	11,250.0	29,708.6	457,515.5	1,293,537.8	1,327,869.6	34,331.8	26 - 30 persons
31 - 50 คน	175	38,130,428.3	35,630,233.2	197,188.4	30,207.4	142,374.5	4,283.3	7,874.5	96,754.1	17,819.1	378,732.9	1,624,961.0	4,263,588.4	5,951,933.2	1,688,344.8	31 - 50 persons
51 - 200 คน	140	53,884,956.6	51,314,824.9	207,361.5	34,023.7	178,525.4	10,788.2	19,282.2	58,471.7	47,687.5	93,224.8	1,920,766.6	6,003,159.1	7,851,721.6	1,848,562.5	51 - 200 persons
มากกว่า 200 คน	17	13,854,671.0	12,563,273.6	130,810.7	14,029.5	34,417.6	2,990.2	12,802.2	62,860.6	17,789.1	36,252.1	979,445.4	2,352,049.1	2,301,130.2	-50,918.8	More than 200 persons

ที่มา : สำมะโนธุรกิจและอุตสาหกรรม พ.ศ. 2555 (ธุรกิจทางการค้าและธุรกิจทางการบริการ) จังหวัด สมุทรปราการ สำนักงานสถิติแห่งชาติ กระทรวงเทคโนโลยีสารสนเทศและการสื่อสาร

Source : The 2012 Business and Industrial Census (Trade and Services Industry) Samut Prakan Province, National Statistical Office, Ministry of Information and Communication Technology

ตาราง 6 รายรับทั้งสิ้นของสถานประกอบการธุรกิจในปี 2554 จำแนกตามขนาดของสถานประกอบการ

TABLE 6 TOTAL RECEIPTS OF BUSINESS ESTABLISHMENTS IN 2011 BY SIZE OF ESTABLISHMENT

(พันบาท In Thousand Baht)

ขนาดของสถานประกอบการ Size of establishment	จำนวน สถาน ประกอบการ Number of establishments	จำนวน สถาน ประกอบการ ที่มีรายรับ ผ่านเว็บไซต์ Number of establishments having online sales	รวม Total	รายรับจากการขายสินค้าและบริการ Receipts from sales of goods and services		รายรับจาก การให้เช่าที่ดิน Receipts from rent on land	รายรับจากการ ให้เช่าอาคาร Receipts from rent on building	รายรับจากการ ให้เช่ายานพาหนะ เครื่องจักรและ เครื่องมือ ฯลฯ Receipts from rent on vehicles and machinery etc.	ดอกเบี้ย/ เงินปันผลรับ Interest/ dividend	กำไรจากการ เปลี่ยนแปลง อัตรา แลกเปลี่ยน Gain from currency exchange	รายรับอื่นๆ Other receipts	
				รวม Total	รายรับ ผ่านเว็บไซต์ Online sales							
รวม	41,305	18	267,744,033.8	264,835,031.9	42,912.0	56,719.4	423,398.3	393,213.2	579,107.3	98,871.2	1,357,692.4	Total
1- 15 คน	40,527	10	115,452,393.8	114,791,604.3	3,735.0	4,233.9	245,845.4	40,504.5	25,961.3	1,425.1	342,819.3	1 - 15 persons
16- 25 คน	338	4	23,062,812.4	22,941,443.8	28,800.0	901.5	3,102.7	9,076.4	13,349.3	23,170.7	71,768.1	16 - 25 persons
26- 30 คน	108	2	D	D	D	8,400.0	-	-	2,086.5	22,127.9	48,997.8	26 - 30 persons
31- 50 คน	175	1	D	D	D	420.0	21,683.9	13,550.1	16,273.9	29,155.5	175,082.8	31 - 50 persons
51- 200 คน	140	-	59,199,337.1	58,491,076.4	-	42,764.0	48,948.3	187,824.6	39,316.1	7,897.3	381,510.5	51 - 200 persons
มากกว่า 200 คน	17	1	D	D	D	-	103,818.1	142,257.6	482,120.3	15,094.7	337,513.9	More than 200 persons

หมายเหตุ : D หมายถึง ตัวเลขที่ไม่เปิดเผย

Note : D means disclosure prohibited

ที่มา : สำมะโนธุรกิจและอุตสาหกรรม พ.ศ. 2555 (ธุรกิจทางการค้าและธุรกิจทางการบริการ) จังหวัด สมุทรปราการ สำนักงานสถิติแห่งชาติ กระทรวงเทคโนโลยีสารสนเทศและการสื่อสาร

Source : The 2012 Business and Industrial Census (Trade and Services Industry) Samut Prakan Province, National Statistical Office, Ministry of Information and Communication Technology.

ตาราง 7 มูลค่าตามบัญชีของสินทรัพย์ของสถานประกอบการธุรกิจ ณ วันที่ 1 มกราคม 2554 จำแนกตามขนาดของสถานประกอบการ  
TABLE 7 BOOK VALUE OF ASSETS OF BUSSINESS ESTABLISHMENTS ON JANUARY 1, 2011 BY SIZE OF ESTABLISHMENT

(พันบาท In Thousand Baht)

ขนาดของสถานประกอบการ	จำนวน สถาน- ประกอบการ Number of establishments	มูลค่าตามบัญชีของสินทรัพย์ต้นงวด Book value of assets on Jan. 1, 2011															สินทรัพย์อื่นๆ Other assets	ขนาดของสถานประกอบการ Size of establishment
		รวมทั้งสิ้น Total	สินทรัพย์หมุนเวียน Current assets						สินทรัพย์ถาวรสุทธิ Net fixed assets						สินทรัพย์ ถาวรอื่น ๆ Other fixed assets			
			รวม Total	เงินสด Cash	ลูกหนี้การค้า (สุทธิ) Accounts receivable (net)	สินค้าคงเหลือ (สุทธิ) Stock or inventories (net)	สินทรัพย์ หมุนเวียนอื่นๆ Other current assets	รวม Total	ที่ดิน Land	อาคารและ สิ่งก่อสร้าง Building and construction	เครื่องจักร Machinery	ยานพาหนะ Vehicles	เครื่องใช้ สำนักงาน Office appliances	เครื่องมือ อื่นๆ Other Equipment				
รวม	41,305	315,349,998.0	173,965,580.9	47,504,514.1	68,358,642.9	47,722,244.6	10,380,179.2	131,443,814.2	49,275,574.7	62,624,644.8	3,281,082.4	10,952,443.5	1,869,968.6	2,634,097.5	806,002.7	9,940,603.0	Total	
1 - 15 คน	40,527	163,901,342.5	57,451,906.7	16,825,330.7	3,505,480.6	31,809,603.7	5,311,491.8	102,397,255.2	38,588,848.0	51,723,338.1	1,484,566.4	8,407,636.0	918,417.8	1,161,069.3	113,379.5	4,052,180.6	1 - 15 persons	
16 - 25 คน	338	9,136,015.6	5,444,837.0	1,121,330.8	1,854,309.2	2,000,306.6	468,890.5	3,574,360.1	915,311.5	1,853,129.4	140,632.6	354,818.0	102,203.2	68,622.7	139,642.6	116,818.4	16 - 25 persons	
26 - 30 คน	108	6,491,925.5	3,681,324.7	569,886.4	1,225,394.6	1,293,537.8	592,505.8	2,343,868.0	1,058,148.8	837,440.1	187,658.1	162,759.3	44,093.1	33,828.7	19,939.9	466,732.9	26 - 30 persons	
31 - 50 คน	175	23,051,017.5	17,362,699.5	3,964,004.6	6,614,027.5	4,263,588.4	2,521,079.0	5,159,043.4	1,459,299.2	2,273,517.6	533,773.6	452,365.5	131,205.2	93,077.4	215,804.8	529,274.6	31 - 50 persons	
51 - 200 คน	140	96,822,313.3	83,861,654.0	23,595,690.0	53,255,406.1	6,003,159.1	1,007,398.7	10,842,833.5	4,286,340.1	2,900,883.1	825,643.5	881,907.1	575,153.8	1,176,162.7	196,743.2	2,117,825.8	51 - 200 persons	
มากกว่า 200 คน	17	15,947,383.6	6,163,159.0	1,428,271.6	1,904,024.9	2,352,049.1	478,813.4	7,126,454.1	2,967,627.1	3,036,336.5	108,808.3	692,957.6	98,895.4	101,336.6	120,492.6	2,657,770.6	More than 200 persons	

ที่มา : สำมะโนธุรกิจและอุตสาหกรรม พ.ศ. 2555 (ธุรกิจทางการค้าและธุรกิจทางการบริการ) จังหวัด สมุทรปราการ สำนักงานสถิติแห่งชาติ กระทรวงเทคโนโลยีสารสนเทศและการสื่อสาร

Source : The 2012 Business and Industrial Census (Trade and Services Industry) Samut Prakan Province, National Statistical Office, Ministry of Information and Communication Technology .

ตาราง 8 มูลค่าตามบัญชีของสินทรัพย์ของสถานประกอบการธุรกิจ ณ วันที่ 31 ธันวาคม 2554 จำแนกตามขนาดของสถานประกอบการ  
 TABLE 8 BOOK VALUE OF ASSETS OF BUSSINESS ESTABLISHMENTS ON DECEMBER 31, 2011 BY SIZE OF ESTABLISHMENT

(พันบาท In Thousand Baht)

ขนาดของสถานประกอบการ	จำนวน สถาน- ประกอบการ Number of establishments	มูลค่าตามบัญชีของสินทรัพย์ปลายงวด Book value of assets on Dec. 31, 2011															Size of establishment
		สินทรัพย์หมุนเวียน Current assets							สินทรัพย์ถาวรสุทธิ Net fixed assets							สินทรัพย์อื่นๆ	
		รวมทั้งสิ้น Total	รวม Total	เงินสด Cash	ลูกหนี้การค้า (สุทธิ) Accounts receivable (net)	สินค้าคงเหลือ (สุทธิ) Stock or inventories (net)	สินทรัพย์ หมุนเวียนอื่นๆ Other current assets	รวม Total	ที่ดิน Land	อาคารและ สิ่งก่อสร้าง Building and construction	เครื่องจักร Machinery	ยานพาหนะ Vehicles	เครื่องใช้ สำนักงาน Office appliances	เครื่องมือ อื่นๆ Other Equipment	สินทรัพย์ ถาวรอื่น ๆ Other fixed assets	สินทรัพย์อื่นๆ Other assets	
รวม	41,305	329,595,112.4	183,520,466.9	46,432,496.9	80,124,492.4	45,039,439.3	11,924,038.2	134,718,982.0	52,231,400.5	64,646,184.7	2,801,096.8	9,073,904.4	2,049,504.5	2,905,456.9	1,011,434.1	11,355,663.6	Total
1 - 15 คน	40,527	161,310,159.5	52,434,472.8	16,853,809.7	4,054,181.1	25,706,780.1	5,819,701.9	104,191,315.4	40,635,104.4	53,856,229.5	1,054,120.6	6,724,776.7	828,558.2	976,000.6	116,525.3	4,684,371.4	1 - 15 persons
16 - 25 คน	338	8,453,061.8	5,289,314.8	1,000,303.2	1,953,164.0	1,900,004.7	435,842.9	3,038,081.2	905,952.5	1,594,794.1	111,840.5	255,039.6	90,980.4	67,205.2	12,268.9	125,665.8	16 - 25 persons
26 - 30 คน	108	6,660,965.6	3,855,210.0	606,348.4	1,479,073.3	1,327,869.6	441,918.8	2,365,881.7	1,065,192.3	851,147.8	184,273.6	149,999.1	58,629.6	33,265.4	23,373.9	439,874.0	26 - 30 persons
31 - 50 คน	175	24,867,610.7	18,476,821.9	2,989,269.0	6,136,153.5	5,951,933.2	3,399,466.1	5,520,748.8	1,783,866.3	2,349,214.8	512,292.2	421,491.8	146,768.0	82,372.2	224,743.5	870,040.0	31 - 50 persons
51 - 200 คน	140	111,365,591.6	97,501,119.1	23,837,405.5	64,369,290.6	7,851,721.6	1,442,701.4	11,992,366.2	4,616,780.5	2,997,596.9	834,445.4	868,549.1	786,496.9	1,649,676.0	238,821.4	1,872,106.3	51 - 200 persons
มากกว่า 200 คน	17	16,937,723.2	5,963,528.3	1,145,361.0	2,132,629.9	2,301,130.2	384,407.1	7,610,588.8	3,224,504.6	2,997,201.7	104,124.5	654,048.0	138,071.4	96,937.5	395,701.1	3,363,606.1	More than 200 persons

ที่มา : สำมะโนธุรกิจและอุตสาหกรรม พ.ศ. 2555 (ธุรกิจทางการค้าและธุรกิจทางการบริการ) จังหวัด สมุทรปราการ สำนักงานสถิติแห่งชาติ กระทรวงเทคโนโลยีสารสนเทศและการสื่อสาร  
 Source : The 2012 Business and Industrial Census (Trade and Services Industry) Samut Prakan Province, National Statistical Office, Ministry of Information and Communication Technology.



ตาราง 9 มูลค่าสินทรัพย์ถาวรของสถานประกอบการธุรกิจที่เปลี่ยนแปลงระหว่าง มกราคม - ธันวาคม 2554 จำแนกตามขนาดของสถานประกอบการ

TABLE 9 VALUE OF CHANGED FIXED ASSETS OF BUSSINESS ESTABLISHMENTS DURING JANUARY - DECEMBER, 2011 BY SIZE OF ESTABLISHMENT

(พันบาท In Thousand Baht)

ขนาดของสถานประกอบการ	จำนวน สถาน- ประกอบการ Number of establishments	มูลค่าสินทรัพย์ ถาวรที่ซื้อหรือ ผลิตขึ้นเอง Value of new or cost producing of fixed assets	มูลค่าสินทรัพย์ ถาวรที่ขาย Value of disposal of fixed assets	ค่าโอน กรรมสิทธิ์ Ownership transfer fee	Size of establishment
รวม	41,305	5,375,095.6	670,313.4	358,768.4	Total
1 - 15 คน	40,527	1,542,187.3	239,820.1	345,067.2	1 - 15 persons
16 - 25 คน	338	142,055.1	10,192.8	-	16 - 25 persons
26 - 30 คน	108	84,207.0	7,712.4	-	26 - 30 persons
31 - 50 คน	175	757,411.4	60,041.3	9,543.6	31 - 50 persons
51 - 200 คน	140	1,651,835.1	102,017.5	2,078.7	51 - 200 persons
มากกว่า 200 คน	17	1,197,399.7	250,529.2	2,078.7	More than 200 persons

ที่มา : สำมะโนธุรกิจและอุตสาหกรรม พ.ศ. 2555 (ธุรกิจทางการค้าและธุรกิจทางการบริการ) จังหวัด สมุทรปราการ สำนักงานสถิติแห่งชาติ กระทรวงเทคโนโลยีสารสนเทศและการสื่อสาร

Source : The 2012 Business and Industrial Census (Trade and Services Industry) Samut Prakan Province, National Statistical Office, Ministry of Information and Communication Technology

PART 2 OPERATION INFORMATION OF BUSINESS  
ESTABLISHMENTS BY DIVISION OF  
BUSINESS INDUSTRY

## LIST OF STATISTICAL TABLES

### **PART 2 OPERATION INFORMATION OF BUSINESS ESTABLISHMENTS BY DIVISION OF BUSINESS INDUSTRY**

**TABLE 1** PRINCIPAL STATISTICS OF BUSINESS ESTABLISHMENTS IN 2011 BY DIVISION OF BUSINESS INDUSTRY

**TABLE 2** NUMBER OF PERSONS ENGAGED OF BUSINESS ESTABLISHMENTS IN 2011 BY WORK STATUS, SEX AND DIVISION OF BUSINESS INDUSTRY

**TABLE 3** NUMBER OF BUSINESS ESTABLISHMENT'S EMPLOYEES BY NUMBER OF DAYS WORKED PER WEEK, AVERAGE NUMBER OF HOURS WORKED PER DAY BY EMPLOYEES AND DIVISION OF BUSINESS INDUSTRY

**TABLE 4** REMUNERATION OF BUSINESS ESTABLISHMENTS IN 2011 BY DIVISION OF BUSINESS INDUSTRY

**TABLE 5** TOTAL EXPENSES, VALUE OF STOCKS AND CHANGE IN VALUE OF STOCKS OF BUSINESS ESTABLISHMENTS IN 2011 BY DIVISION OF BUSINESS INDUSTRY

**TABLE 6** TOTAL RECEIPTS OF BUSINESS ESTABLISHMENTS IN 2011 BY DIVISION OF BUSINESS INDUSTRY

**TABLE 7** BOOK VALUE OF ASSETS BUSINESS ESTABLISHMENTS ON JANUARY 1, 2011 BY DIVISION OF BUSINESS INDUSTRY

**TABLE 8** BOOK VALUE OF ASSETS BUSINESS ESTABLISHMENTS ON DECEMBER 31, 2011 BY DIVISION OF BUSINESS INDUSTRY

**TABLE 9** VALUE OF CHANGED FIXED ASSETS OF BUSINESS ESTABLISHMENTS DURING JANUARY - DECEMBER, 2011 BY DIVISION OF BUSINESS INDUSTRY

ตาราง 1 ข้อมูลสถิติที่สำคัญของสถานประกอบการธุรกิจในปี 2554 จำแนกตามหมวดย่อยธุรกิจ

TABLE 1 PRINCIPAL STATISTICS OF BUSINESS ESTABLISHMENTS IN 2011 BY DIVISION OF BUSINESS INDUSTRY

(พันบาท In Thousand Baht)

รหัส Code	หมวดย่อยธุรกิจ	จำนวน สถานประกอบการ Number of establishments	จำนวน คนทำงาน Number of persons engaged	ลูกจ้าง Employees		รายได้จากการ ดำเนินงาน Income	ค่าใช้จ่าย ขั้นกลาง Intermediate consumption	มูลค่าเพิ่ม Value added	Division of business industry
				จำนวน Number	ค่าตอบแทน แรงงาน Remuneration				
	<b>รวม</b>	<b>41,305</b>	<b>165,515</b>	<b>109,082</b>	<b>14,654,933.7</b>	<b>264,326,530.6</b>	<b>212,334,288.4</b>	<b>51,992,242.2</b>	<b>Total</b>
45	การขายส่งและการขายปลีก การซ่อมยานยนต์และจักรยานยนต์	3,187	17,805	13,993	2,190,184.7	44,088,257.8	37,276,393.5	6,811,864.3	Wholesale and retail trade; repair of motor vehicles and motorcycles
46	การขายส่ง (ยกเว้นยานยนต์และจักรยานยนต์)	2,333	18,769	15,562	2,935,857.6	110,551,882.9	95,904,667.6	14,647,215.3	Wholesale trade (except of motor vehicles and motorcycles)
47	การขายปลีก (ยกเว้นยานยนต์และจักรยานยนต์)	15,445	40,505	16,361	2,080,047.2	61,025,976.2	49,468,687.9	11,557,288.2	Retail trade (except of motor vehicles and motorcycles)
55	ที่พักแรม	39	989	963	96,410.6	327,288.4	174,950.4	152,338.0	Accommodation
56	การบริการอาหารและเครื่องดื่ม	5,336	28,219	20,464	1,888,262.6	10,883,038.3	6,961,112.9	3,921,925.5	Food and beverage service activities
59	การผลิตภาพยนตร์ วีดิทัศน์ และรายการโทรทัศน์ การบันทึกเสียงลงบนสื่อ และการจัดพิมพ์จำหน่ายหรือเผยแพร่ดนตรี	14	142	129	15,463.9	74,932.3	43,056.9	31,875.4	Motion picture, video and television programme production, sound recording and music publishing activities
60	การจัดผังรายการและการแพร่ภาพกระจายเสียง	2	16	15	D	D	D	D	Programming and broadcasting activities
62	การจัดทำโปรแกรมคอมพิวเตอร์ การให้คำปรึกษาเกี่ยวกับคอมพิวเตอร์ และกิจกรรมที่เกี่ยวข้อง	11	53	49	15,178.8	77,470.8	36,788.1	40,682.7	Computer programming, consultancy and related activities
63	การบริการสารสนเทศ	1	10	10	D	D	D	D	Information service activities
68	กิจกรรมอสังหาริมทรัพย์	6,616	18,522	11,245	1,464,935.7	18,268,836.1	10,868,864.9	7,399,971.2	Real estate activities
69	กิจกรรมทางกฎหมายและการบัญชี	171	641	446	76,781.9	248,816.9	80,295.9	168,520.9	Legal and accounting activities
70	กิจกรรมของสำนักงานใหญ่และการบริการให้คำปรึกษาด้านการบริหารจัดการ	6	95	95	21,091.4	385,299.0	338,089.2	47,209.8	Activities of head offices; management consultancy activities
71	กิจกรรมด้านสถาปัตยกรรมและวิศวกรรม รวมถึงการทดสอบและการวิเคราะห์ทางเทคนิค	33	373	331	70,996.2	552,566.5	370,584.1	181,982.4	Architectural and engineering activities; technical testing and analysis
72	การวิจัยและพัฒนาเชิงวิทยาศาสตร์	2	237	237	D	D	D	D	Scientific research and development
73	การโฆษณาและการวิจัยตลาด	143	606	390	44,113.7	183,836.4	83,382.9	100,453.5	Advertising and market research
74	กิจกรรมทางวิชาชีพ วิทยาศาสตร์ และเทคนิคอื่นๆ	245	871	543	66,965.8	409,571.9	189,868.6	219,703.3	Other professional, scientific and technical activities
77	กิจกรรมการให้เช่า	270	800	453	76,233.6	1,399,935.0	1,130,464.7	269,470.3	Rental and leasing activities
78	กิจกรรมการจ้างงาน	42	14,219	14,204	1,858,872.6	3,212,775.4	1,187,289.4	2,025,486.0	Employment activities
79	กิจกรรมของตัวแทนธุรกิจท่องเที่ยว การจัดงานเที่ยว การบริการสำรอง และกิจกรรมที่เกี่ยวข้อง	24	226	201	33,908.6	120,191.8	61,757.5	58,434.3	Travel agency, tour operator, reservation service and related activities
80	การบริการรักษาความปลอดภัยและการสืบสวน	65	4,309	4,268	550,213.4	916,011.0	204,985.7	711,025.3	Security and investigation activities
81	กิจกรรมการบริการสำหรับอาคารและภูมิทัศน์	19	605	591	64,980.1	240,446.8	144,218.7	96,228.2	Services to buildings and landscape activities
82	การบริการด้านการบริหารและสนับสนุนการดำเนินงานของสำนักงาน และกิจกรรมอื่นๆ ที่สนับสนุนทางธุรกิจ	266	1,548	1,215	188,294.9	4,479,951.9	4,058,606.5	421,345.4	Office administrative, office support and other business support activities
90	กิจกรรมการสร้างสรรค์ศิลปะและความบันเทิง	16	121	100	3,494.8	27,885.2	15,454.8	12,430.4	Creative, arts and entertainment activities
92	กิจกรรมการพนันและการเสี่ยงโชค	6	21	12	867.5	5,144.2	3,813.5	1,330.7	Gambling and betting activities
93	กิจกรรมด้านการกีฬา ความบันเทิง และการนันทนาการ	810	2,775	1,692	188,963.4	1,199,459.3	596,204.5	603,254.8	Sports activities and amusement and recreation activities
95	การซ่อมคอมพิวเตอร์และของใช้ส่วนบุคคลและของใช้ในครัวเรือน	1,184	2,321	755	89,198.2	783,196.9	409,041.6	374,155.2	Repair of computers and personal and household goods
96	กิจกรรมบริการส่วนบุคคลอื่นๆ	5,019	10,719	4,761	578,033.3	3,835,549.2	1,863,563.8	1,971,985.3	Other personal service activities

หมายเหตุ : D หมายถึง ตัวเลขที่ไม่เปิดเผย

Note : D means disclosure prohibited

ที่มา : สำมะโนธุรกิจและอุตสาหกรรม พ.ศ. 2555 (ธุรกิจทางการค้าและธุรกิจทางการบริการ) จังหวัด สมุทรปราการ สำนักงานสถิติแห่งชาติ กระทรวงเทคโนโลยีสารสนเทศและการสื่อสาร

Source : The 2012 Business and Industrial Census (Trade and Services Industry) Samut Prakan Province, National Statistical Office, Ministry of Information and Communication Technology.

ตาราง 2 จำนวนคนทำงานของสถานประกอบการธุรกิจในปี 2554 จำแนกตามสถานภาพการทำงาน เพศ และหมวดย่อยธุรกิจ

TABLE 2 NUMBER OF PERSONS ENGAGED OF BUSINESS ESTABLISHMENTS IN 2011 BY WORK STATUS, SEX AND DIVISION OF BUSINESS INDUSTRY

รหัส Code	หมวดย่อยธุรกิจ	จำนวน สถาน- ประกอบการ Number of establishments	รวม Total			คนทำงานโดยไม่ได้รับค่าจ้าง/ เงินเดือน Unpaid workers			ลูกจ้าง Employees									Division of business industry
			รวม Total	ชาย Male	หญิง Female	รวม Total	ชาย Male	หญิง Female	ระดับบริหารจัดการ Management level			ระดับปฏิบัติการ Operation level						
									รวม Total	ชาย Male	หญิง Female	รวม Total	ชาย Male	หญิง Female				
	<b>รวม</b>	<b>41,305</b>	<b>165,515</b>	<b>82,073</b>	<b>83,442</b>	<b>56,433</b>	<b>23,863</b>	<b>32,570</b>	<b>109,082</b>	<b>58,211</b>	<b>50,872</b>	<b>13,798</b>	<b>6,670</b>	<b>7,129</b>	<b>95,284</b>	<b>51,541</b>	<b>43,743</b>	<b>Total</b>
45	การขายส่งและการขายปลีก การซ่อมยานยนต์และจักรยานยนต์	3,187	17,805	12,932	4,873	3,812	2,773	1,039	13,993	10,159	3,835	2,449	1,286	1,163	11,544	8,873	2,671	Wholesale and retail trade; repair of motor vehicles and motorcycles
46	การขายส่ง (ยกเว้นยานยนต์และจักรยานยนต์)	2,333	18,769	11,732	7,036	3,207	1,634	1,572	15,562	10,098	5,464	2,561	1,343	1,219	13,001	8,755	4,245	Wholesale trade (except of motor vehicles and motorcycles)
47	การขายปลีก (ยกเว้นยานยนต์และจักรยานยนต์)	15,445	40,505	17,710	22,795	24,144	9,760	14,385	16,361	7,951	8,410	2,287	1,108	1,178	14,074	6,842	7,232	Retail trade (except of motor vehicles and motorcycles)
55	ที่พักแรม	39	989	267	722	26	15	12	963	252	711	113	35	78	850	217	633	Accommodation
56	การบริการอาหารและเครื่องดื่ม	5,336	28,219	11,723	16,496	7,755	2,701	5,055	20,464	9,022	11,441	3,287	1,588	1,698	17,177	7,434	9,743	Food and beverage service activities
59	การผลิตภาพยนตร์ วีดิทัศน์ และรายการโทรทัศน์ การบันทึกเสียงลงบนสื่อ และการจัดพิมพ์จำหน่ายหรือเผยแพร่ดนตรี	14	142	97	45	13	9	4	129	88	41	15	6	9	114	82	32	Motion picture, video and television programme production, sound recording and music publishing activities
60	การจัดผังรายการและการแพร่ภาพกระจายเสียง	2	16	12	4	1	1	-	15	11	4	13	10	3	2	1	1	Programming and broadcasting activities
62	การจัดทำโปรแกรมคอมพิวเตอร์ การให้คำปรึกษาเกี่ยวกับคอมพิวเตอร์ และกิจกรรมที่เกี่ยวข้อง	11	53	36	18	5	4	1	49	32	17	10	7	3	39	26	14	Computer programming, consultancy and related activities
63	การบริการสารสนเทศ	1	10	8	2	-	-	-	10	8	2	-	-	-	10	8	2	Information service activities
68	กิจกรรมอสังหาริมทรัพย์	6,616	18,522	7,028	11,494	7,277	3,150	4,127	11,245	3,878	7,367	1,161	561	600	10,085	3,317	6,767	Real estate activities
69	กิจกรรมทางกฎหมายและการบัญชี	171	641	345	295	195	116	78	446	229	217	45	24	21	401	205	196	Legal and accounting activities
70	กิจกรรมของสำนักงานใหญ่และการบริการให้คำปรึกษาด้านการบริหารจัดการ	6	95	28	67	-	-	-	95	28	67	5	-	5	90	28	62	Activities of head offices; management consultancy activities
71	กิจกรรมด้านสถาปัตยกรรมและวิศวกรรม รวมถึงการทดสอบและการวิเคราะห์ทางเทคนิค	33	373	242	131	43	28	15	331	215	116	47	25	22	284	190	94	Architectural and engineering activities; technical testing and analysis
72	การวิจัยและพัฒนาเชิงวิทยาศาสตร์	2	237	183	54	-	-	-	237	183	54	25	21	4	212	162	50	Scientific research and development
73	การโฆษณาและการวิจัยตลาด	143	606	477	129	215	163	53	390	314	76	53	29	25	337	286	52	Advertising and market research
74	กิจกรรมทางวิชาชีพ วิทยาศาสตร์ และเทคนิคอื่นๆ	245	871	487	383	328	174	154	543	313	230	34	25	9	509	288	221	Other professional, scientific and technical activities
77	กิจกรรมการให้เช่า	270	800	433	368	347	151	196	453	282	172	70	26	44	383	256	127	Rental and leasing activities
78	กิจกรรมการจ้างงาน	42	14,219	8,286	5,933	15	5	10	14,204	8,281	5,923	214	79	135	13,989	8,201	5,788	Employment activities
79	กิจกรรมของตัวแทนธุรกิจท่องเที่ยว การจัดงานเที่ยว การบริการสำรองและกิจกรรมที่เกี่ยวข้อง	24	226	157	69	26	14	11	201	143	57	23	12	11	178	132	46	Travel agency, tour operator, reservation service and related activities
80	การบริการรักษาความปลอดภัยและการสืบสวน	65	4,309	3,780	528	41	25	16	4,268	3,755	512	184	124	59	4,084	3,631	453	Security and investigation activities
81	กิจกรรมการบริการสำหรับอาคารและภูมิทัศน์	19	605	208	397	14	5	9	591	203	388	90	22	68	501	181	320	Services to buildings and landscape activities
82	การบริการด้านการบริหารและสนับสนุนดำเนินงานของสำนักงานและกิจการอื่นๆ ที่สนับสนุนทางธุรกิจ	266	1,548	731	816	333	129	203	1,215	602	613	149	49	101	1,066	554	512	Office administrative, office support and other business support activities
90	กิจกรรมการสร้างสรรค์ศิลปะและความบันเทิง	16	121	96	24	21	16	5	100	80	19	4	4	-	96	77	19	Creative, arts and entertainment activities
92	กิจกรรมการพนันและการเสี่ยงโชค	6	21	8	14	9	5	5	12	3	9	-	-	-	12	3	9	Gambling and betting activities
93	กิจกรรมด้านการศึกษา ความบันเทิง และการนันทนาการ	810	2,775	1,490	1,285	1,084	665	419	1,692	826	866	355	157	198	1,337	669	668	Sports activities and amusement and recreation activities
95	การซ่อมคอมพิวเตอร์และของใช้ส่วนบุคคลและของใช้ในครัวเรือน	1,184	2,321	1,444	877	1,566	873	694	755	572	183	59	42	17	696	530	166	Repair of computers and personal and household goods
96	กิจกรรมบริการส่วนบุคคลอื่นๆ	5,019	10,719	2,133	8,586	5,957	1,449	4,509	4,761	684	4,077	547	89	458	4,214	595	3,619	Other personal service activities

ที่มา : สำมะโนธุรกิจและอุตสาหกรรม พ.ศ. 2555 (ธุรกิจทางการค้าและธุรกิจทางการบริการ) จังหวัด สมุทรปราการ สำนักงานสถิติแห่งชาติ กระทรวงเทคโนโลยีสารสนเทศและการสื่อสาร

Source : The 2012 Business and Industrial Census (Trade and Services Industry) Samut Prakan Province, National Statistical Office, Ministry of Information and Communication Technology.

ตาราง 3 จำนวนสถานประกอบการธุรกิจที่มีลูกจ้าง จำนวนตามจำนวนวันทำงานต่อสัปดาห์ จำนวนชั่วโมงทำงานเฉลี่ยต่อวันของลูกจ้าง และหมวดย่อยธุรกิจ

TABLE 3 NUMBER OF BUSINESS ESTABLISHMENT'S EMPLOYEES BY NUMBER OF DAYS WORKED PER WEEK, AVERAGE NUMBER OF HOURS WORKED PER DAY BY EMPLOYEES AND DIVISION OF BUSINESS INDUSTRY

รหัส Code	หมวดย่อยธุรกิจ	จำนวนสถานประกอบการที่มี ลูกจ้าง Number of establishment's employees		ลูกจ้าง Employees												Division of business industry
		จำนวนวันทำงานต่อสัปดาห์ Number of days worked per week						จำนวนชั่วโมงทำงานเฉลี่ยต่อวัน (เฉลี่ยทุกกะ) Average number of hours worked per day								
		<5		5 - 6		7		< 8		8 - 10		> 10				
		จำนวน Number	ร้อยละ %	จำนวน Number	ร้อยละ %	จำนวน Number	ร้อยละ %	จำนวน Number	ร้อยละ %	จำนวน Number	ร้อยละ %	จำนวน Number	ร้อยละ %			
	<b>รวม</b>	<b>14,799</b>	<b>100.0</b>	<b>226</b>	<b>1.5</b>	<b>10,014</b>	<b>67.7</b>	<b>4,559</b>	<b>30.8</b>	<b>750</b>	<b>5.1</b>	<b>12,404</b>	<b>83.8</b>	<b>1,646</b>	<b>11.1</b>	<b>Total</b>
45	การขายส่งและการขายปลีก การซ่อมยานยนต์และจักรยานยนต์	2,144	100.0	-	-	1,904	88.8	240	11.2	62	2.9	1,901	88.6	181	8.5	Wholesale and retail trade; repair of motor vehicles and motorcycles
46	การขายส่ง (ยกเว้นยานยนต์และจักรยานยนต์)	1,620	100.0	6	0.4	1,347	83.1	267	16.5	46	2.8	1,513	93.4	61	3.8	Wholesale trade (except of motor vehicles and motorcycles)
47	การขายปลีก (ยกเว้นยานยนต์และจักรยานยนต์)	3,284	100.0	4	0.1	1,930	58.8	1,350	41.1	68	2.1	3,000	91.4	216	6.6	Retail trade (except of motor vehicles and motorcycles)
55	ที่พักแรม	39	100.0	-	-	23	60.2	16	39.8	2	5.1	28	72.0	9	22.9	Accommodation
56	การบริการอาหารและเครื่องดื่ม	2,903	100.0	4	0.2	1,611	55.5	1,287	44.3	348	12.0	2,309	79.5	246	8.5	Food and beverage service activities
59	การผลิตภาพยนตร์ วิทยุทัศน์ และรายการโทรทัศน์ การบันทึกเสียงลงบนสื่อ และการจัดพิมพ์จำหน่ายหรือเผยแพร่ดนตรี	14	100.0	4	26.2	7	47.6	4	26.2	5	33.3	9	66.7	-	-	Motion picture, video and television programme production, sound recording and music publishing activities
60	การจัดผังรายการและการแพร่ภาพกระจายเสียง	2	100.0	-	-	-	-	2	100.0	-	-	2	100.0	-	-	Programming and broadcasting activities
62	การจัดทำโปรแกรมคอมพิวเตอร์ การให้คำปรึกษาเกี่ยวกับคอมพิวเตอร์ และกิจกรรมที่เกี่ยวข้อง	11	100.0	-	-	9	81.8	2	18.2	-	-	11	100.0	-	-	Computer programming, consultancy and related activities
63	การบริการสารสนเทศ	1	100.0	-	-	1	100.0	-	-	-	-	1	100.0	-	-	Information service activities
68	กิจกรรมอสังหาริมทรัพย์	2,356	100.0	177	7.5	1,606	68.2	574	24.4	176	7.5	1,830	77.7	351	14.9	Real estate activities
69	กิจกรรมทางกฎหมายและการบัญชี	109	100.0	-	-	109	100.0	-	-	11	9.6	88	80.8	11	9.6	Legal and accounting activities
70	กิจกรรมของสำนักงานใหญ่และการบริการให้คำปรึกษาด้านการบริหารจัดการ	6	100.0	-	-	6	100.0	-	-	-	-	6	100.0	-	-	Activities of head offices; management consultancy activities
71	กิจกรรมด้านสถาปัตยกรรมและวิศวกรรม รวมถึงการทดสอบและการวิเคราะห์ทางเทคนิค	28	100.0	-	-	28	100.0	-	-	-	-	28	100.0	-	-	Architectural and engineering activities; technical testing and analysis
72	การวิจัยและพัฒนาเชิงวิทยาศาสตร์	2	100.0	-	-	2	100.0	-	-	-	-	2	100.0	-	-	Scientific research and development
73	การโฆษณาและการวิจัยตลาด	77	100.0	-	-	77	100.0	-	-	-	-	76	98.7	1	1.3	Advertising and market research
74	กิจกรรมทางวิชาชีพ วิทยาศาสตร์ และเทคนิคอื่นๆ	86	100.0	-	-	86	100.0	-	-	-	-	60	70.0	26	30.0	Other professional, scientific and technical activities
77	กิจกรรมการให้เช่า	88	100.0	5	5.7	45	51.6	37	42.7	7	7.5	62	70.9	19	21.6	Rental and leasing activities
78	กิจกรรมการจ้างงาน	42	100.0	-	-	39	92.9	3	7.1	-	-	38	90.5	4	9.5	Employment activities
79	กิจกรรมของตัวแทนธุรกิจท่องเที่ยว การจัดงานเที่ยว การบริการสำรองและกิจกรรมที่เกี่ยวข้อง	19	100.0	-	-	17	89.3	2	10.7	-	-	19	100.0	-	-	Travel agency, tour operator, reservation service and related activities
80	การบริการรักษาความปลอดภัยและการสืบสวน	61	100.0	-	-	49	81.0	12	19.0	-	-	48	78.3	13	21.7	Security and investigation activities
81	กิจกรรมการบริการสำหรับอาคารและภูมิทัศน์	19	100.0	1	5.3	14	73.7	4	21.1	-	-	17	89.5	2	10.5	Services to buildings and landscape activities
82	การบริการด้านการบริหารและสนับสนุนการดำเนินงานของสำนักงานและกิจกรรมอื่นๆ ที่สนับสนุนทางธุรกิจ	118	100.0	-	-	97	82.0	21	18.1	-	-	75	63.7	43	36.3	Office administrative, office support and other business support activities
90	กิจกรรมการสร้างสรรค์ศิลปะและความบันเทิง	16	100.0	2	9.4	7	42.7	8	47.9	5	30.2	11	69.8	-	-	Creative, arts and entertainment activities
92	กิจกรรมการพนันและการเสี่ยงโชค	5	100.0	-	-	5	100.0	-	-	-	-	5	100.0	-	-	Gambling and betting activities
93	กิจกรรมด้านการกีฬา ความบันเทิง และการนันทนาการ	273	100.0	-	-	122	44.6	151	55.4	-	-	158	57.8	115	42.2	Sports activities and amusement and recreation activities
95	การซ่อมคอมพิวเตอร์และของใช้ส่วนบุคคลและของใช้ในครัวเรือน	219	100.0	24	10.8	126	57.5	69	31.7	-	-	174	79.4	45	20.7	Repair of computers and personal and household goods
96	กิจกรรมบริการส่วนบุคคลอื่นๆ	1,258	100.0	-	-	748	59.5	510	40.6	21	1.7	935	74.3	303	24.0	Other personal service activities

ที่มา : สำมะโนธุรกิจและอุตสาหกรรม พ.ศ. 2555 (ธุรกิจทางการค้าและธุรกิจทางการบริการ) จังหวัด สมุทรปราการ สำนักงานสถิติแห่งชาติ กระทรวงเทคโนโลยีสารสนเทศและการสื่อสาร

Source : The 2012 Business and Industrial Census (Trade and Services Industry) Samut Prakan Province, National Statistical Office, Ministry of Information and Communication Technology.

ตาราง 4 ค่าตอบแทนแรงงานของสถานประกอบการธุรกิจในปี 2554 จำแนกตามหมวดย่อยธุรกิจ

TABLE 4 REMUNERATION OF BUSSINESS ESTABLISHMENTS IN 2011 BY DIVISION OF BUSINESS INDUSTRY

(พันบาท In Thousand Baht)											
รหัส Code	หมวดย่อยธุรกิจ	จำนวน สถาน- ประกอบการ Number of establishments	จำนวนลูกจ้าง Number of employees	รวม Total	ค่าจ้าง เงินเดือน Wages, salaries	โบนัส ฯลฯ Overtime bonus etc.	สวัสดิการและผลประโยชน์ตอบแทน Fringe benefits		เงินที่สถานประกอบการ จ่ายสมทบเข้ากองทุน เพื่อการประกันสังคม ฯลฯ Employer's contribution to social security	Division of business industry	
							ค่ารักษาพยาบาล Medical care	อื่น ๆ Others			
	<b>รวม</b>		<b>41,305</b>	<b>109,082</b>	<b>14,654,933.7</b>	<b>12,541,653.5</b>	<b>1,352,123.3</b>	<b>52,917.4</b>	<b>231,890.0</b>	<b>476,349.6</b>	<b>Total</b>
45	การขายส่งและการขายปลีก การซ่อมยานยนต์และจักรยานยนต์	3,187	13,993	2,190,184.7	1,784,955.0	287,739.9	10,285.1	40,548.5	66,656.3	Wholesale and retail trade; repair of motor vehicles and motorcycles	
46	การขายส่ง (ยกเว้นยานยนต์และจักรยานยนต์)	2,333	15,562	2,935,857.6	2,317,002.3	423,357.9	22,986.0	57,904.3	114,607.1	Wholesale trade (except of motor vehicles and motorcycles)	
47	การขายปลีก (ยกเว้นยานยนต์และจักรยานยนต์)	15,445	16,361	2,080,047.2	1,789,554.3	197,542.3	7,459.0	15,202.7	70,288.9	Retail trade (except of motor vehicles and motorcycles)	
55	ที่พักแรม	39	963	96,410.6	87,065.1	5,762.5	61.0	332.9	3,189.2	Accommodation	
56	การบริการอาหารและเครื่องดื่ม	5,336	20,464	1,888,262.6	1,734,264.4	63,777.9	2,776.6	38,804.7	48,639.0	Food and beverage service activities	
59	การผลิตภาพยนตร์ วีดิทัศน์ และรายการโทรทัศน์ การบันทึกเสียงลงบนสื่อ และการจัดพิมพ์จำหน่ายหรือเผยแพร่ดนตรี	14	129	15,463.9	14,216.7	569.6	-	78.6	599.0	Motion picture, video and television programme production, sound recording and music publishing activities	
60	การจัดผังรายการและการแพร่ภาพกระจายเสียง	2	15	D	D	-	-	-	D	Programming and broadcasting activities	
62	การจัดทำโปรแกรมคอมพิวเตอร์ การให้คำปรึกษากับคอมพิวเตอร์ และกิจกรรมที่เกี่ยวข้อง	11	49	15,178.8	13,212.8	1,272.4	-	-	693.7	Computer programming, consultancy and related activities	
63	การบริการสารสนเทศ	1	10	D	D	-	-	-	D	Information service activities	
68	กิจกรรมอสังหาริมทรัพย์	6,616	11,245	1,464,935.7	1,245,408.0	155,535.8	1,134.0	7,004.0	55,854.0	Real estate activities	
69	กิจกรรมทางกฎหมายและการบัญชี	171	446	76,781.9	65,923.5	7,737.4	190.7	1,349.1	1,581.1	Legal and accounting activities	
70	กิจกรรมของสำนักงานใหญ่และการบริการให้คำปรึกษาด้านการบริหารจัดการ	6	95	21,091.4	17,554.0	1,618.5	600.1	129.5	1,189.4	Activities of head offices; management consultancy activities	
71	กิจกรรมด้านสถาปัตยกรรมและวิศวกรรม รวมถึงการทดสอบและการวิเคราะห์ทางเทคนิค	33	331	70,996.2	61,390.3	5,878.5	75.0	232.3	3,420.1	Architectural and engineering activities; technical testing and analysis	
72	การวิจัยและพัฒนาเชิงวิทยาศาสตร์	2	237	D	D	D	D	D	D	Scientific research and development	
73	การโฆษณาและการวิจัยตลาด	143	390	44,113.7	39,505.5	1,998.7	21.4	1,381.5	1,206.5	Advertising and market research	
74	กิจกรรมทางวิชาชีพ วิทยาศาสตร์ และเทคนิคอื่นๆ	245	543	66,965.8	59,806.0	3,976.4	-	845.1	2,338.3	Other professional, scientific and technical activities	
77	กิจกรรมการให้เช่า	270	453	76,233.6	60,913.9	11,620.9	88.2	1,086.2	2,524.4	Rental and leasing activities	
78	กิจกรรมการจ้างงาน	42	14,204	1,858,872.6	1,683,282.2	69,667.2	2,634.2	54,486.4	48,802.6	Employment activities	
79	กิจกรรมของตัวแทนธุรกิจท่องเที่ยว การจัดทำเที่ยว การบริการสำรองและกิจกรรมที่เกี่ยวข้อง	24	201	33,908.6	30,234.2	2,007.2	26.7	69.6	1,570.9	Travel agency, tour operator, reservation service and related activities	
80	การบริการรักษาความปลอดภัยและการสืบสวน	65	4,268	550,213.4	494,498.0	29,363.5	1,375.0	2,730.0	22,246.9	Security and investigation activities	
81	กิจกรรมการบริการสำหรับอาคารและภูมิทัศน์	19	591	64,980.1	53,299.0	9,083.9	35.3	435.2	2,126.7	Services to buildings and landscape activities	
82	การบริการด้านการบริหารและสนับสนุนการดำเนินงานของสำนักงาน และกิจกรรมอื่นๆ ที่สนับสนุนทางธุรกิจ	266	1,215	188,294.9	164,673.7	14,584.1	775.4	2,111.0	6,150.7	Office administrative, office support and other business support activities	
90	กิจกรรมการสร้างสรรคดีศิลปะและความบันเทิง	16	100	3,494.8	3,280.4	-	-	150.0	64.4	Creative, arts and entertainment activities	
92	กิจกรรมการพนันและการเสี่ยงโชค	6	12	867.5	867.5	-	-	-	-	Gambling and betting activities	
93	กิจกรรมด้านการกีฬา ความบันเทิง และการนันทนาการ	810	1,692	188,963.4	172,507.0	7,901.9	65.6	1,872.2	6,616.8	Sports activities and amusement and recreation activities	
95	การซ่อมคอมพิวเตอร์และของใช้ส่วนบุคคลและของใช้ในครัวเรือน	1,184	755	89,198.2	71,971.4	14,915.3	171.1	868.4	1,272.0	Repair of computers and personal and household goods	
96	กิจกรรมบริการส่วนบุคคลอื่นๆ	5,019	4,761	578,033.3	529,212.2	31,378.9	1,746.4	3,172.3	12,523.4	Other personal service activities	

หมายเหตุ : D หมายถึง ตัวเลขที่ไม่เปิดเผย

Note : D means disclosure prohibited

ที่มา : สำมะโนธุรกิจและอุตสาหกรรม พ.ศ. 2555 (ธุรกิจทางการค้าและธุรกิจทางการบริการ) จังหวัด สมุทรปราการ สำนักงานสถิติแห่งชาติ กระทรวงเทคโนโลยีสารสนเทศและการสื่อสาร

Source : The 2012 Business and Industrial Census (Trade and Services Industry) Samut Prakan Province, National Statistical Office, Ministry of Information and Communication Technology.





ตาราง 6 รายรับทั้งสิ้นของสถานประกอบการธุรกิจในปี 2554 จำนวนตามหมวดย่อยธุรกิจ

TABLE 6 TOTAL RECEIPTS OF BUSINESS ESTABLISHMENTS IN 2011 BY DIVISION OF BUSINESS INDUSTRY

(พันบาท In Thousand Baht)

รหัส Code	หมวดย่อยธุรกิจ	จำนวน สถาน ประกอบ การ Number of establishments	จำนวน สถาน ประกอบ การ ที่มีรายรับ ผ่านเว็บไซต์ Number of establishments having online sales	รวม Total	รายรับจากรายสินค้าและบริการ Receipts from sales of goods and services		รายรับจาก การให้เช่าที่ดิน Receipts from rent on land	รายรับจากการ ให้เช่าอาคาร Receipts from rent on building	รายรับจากการ ให้เช่ายานพาหนะ เครื่องจักรและ เครื่องมือ ฯลฯ Receipts from rent on vehicles and machinery etc.	ดอกเบี้ยรับ/ เงินปันผล Interest/ dividend	กำไรจากการ เปลี่ยนแปลง อัตรา แลกเปลี่ยน Gain from currency exchange	รายรับอื่นๆ Other receipts	Division of business industry
					รวม Total	รายรับ ผ่านเว็บไซต์ Online sales							
	<b>รวม</b>	<b>41,305</b>	<b>18</b>	<b>267,744,033.8</b>	<b>264,835,031.9</b>	<b>42,912.0</b>	<b>56,719.4</b>	<b>423,398.3</b>	<b>393,213.2</b>	<b>579,107.3</b>	<b>98,871.2</b>	<b>1,357,692.4</b>	<b>Total</b>
45	การขายส่งและการขายปลีก การซ่อมยานยนต์และจักรยานยนต์	3,187	2	44,623,674.4	43,360,260.9	7,800.0	16,734.8	69,636.1	206,468.7	490,413.1	6,602.2	473,558.6	Wholesale and retail trade; repair of motor vehicles and motorcycles
46	การขายส่ง (ยกเว้นยานยนต์และจักรยานยนต์)	2,333	6	107,597,030.0	107,000,551.2	2,051.9	366.2	30,244.7	172,544.1	52,463.7	58,300.3	282,559.8	Wholesale trade (except of motor vehicles and motorcycles)
47	การขายปลีก (ยกเว้นยานยนต์และจักรยานยนต์)	15,445	3	61,543,302.1	61,314,573.8	1,677.1	2,684.8	119,487.6	564.0	12,603.3	3.4	93,385.1	Retail trade (except of motor vehicles and motorcycles)
55	ที่พักแรม	39	-	330,268.1	324,559.6	-	510.0	5,000.1	-	198.4	-	-	Accommodation
56	การบริการอาหารและเครื่องดื่ม	5,336	-	10,915,012.3	10,906,592.6	-	-	-	3,696.0	630.9	-	4,092.8	Food and beverage service activities
59	การผลิตภาพยนตร์ วีดิทัศน์ และการโทรทัศน์ การบันทึกเสียงลงบนสื่อ และการจัดพิมพ์จำหน่ายหรือเผยแพร่ดนตรี	14	-	75,159.9	75,132.3	-	-	-	-	27.6	-	-	Motion picture, video and television programme production, sound recording and music publishing activities
60	การจัดผังรายการและการแพร่ภาพกระจายเสียง	2	-	2,515.3	2,515.3	-	-	-	-	-	-	-	Programming and broadcasting activities
62	การจัดทำโปรแกรมคอมพิวเตอร์ การให้คำปรึกษาเกี่ยวกับคอมพิวเตอร์ และกิจกรรมที่เกี่ยวข้อง	11	-	76,956.5	76,941.7	-	-	-	-	14.8	-	-	Computer programming, consultancy and related activities
63	การบริการสารสนเทศ	1	-	43,411.5	43,387.6	-	-	-	-	23.9	-	-	Information service activities
68	กิจกรรมอสังหาริมทรัพย์	6,616	-	23,570,555.2	23,109,911.2	-	36,231.7	123,041.9	347.1	12,387.5	25,882.0	262,753.8	Real estate activities
69	กิจกรรมทางกฎหมายและการบัญชี	171	-	249,879.4	237,842.0	-	-	10,500.0	-	1,006.4	-	531.0	Legal and accounting activities
70	กิจกรรมของสำนักงานใหญ่และการบริการให้คำปรึกษาด้านการบริหารจัดการ	6	-	385,299.0	385,299.0	-	-	-	-	-	-	-	Activities of head offices; management consultancy activities
71	กิจกรรมด้านสถาปัตยกรรมและวิศวกรรม รวมถึงการทดสอบและการวิเคราะห์ทางเทคนิค	33	-	565,102.3	564,826.9	-	-	-	-	94.6	95.1	85.8	Architectural and engineering activities; technical testing and analysis
72	การวิจัยและพัฒนาเชิงวิทยาศาสตร์	2	-	990,485.6	979,657.1	-	-	3,768.0	-	-	5,889.2	1,171.3	Scientific research and development
73	การโฆษณาและการวิจัยตลาด	143	4	187,230.7	178,972.5	28,800.0	-	-	-	-	-	8,258.3	Advertising and market research
74	กิจกรรมทางวิชาชีพ วิทยาศาสตร์ และเทคนิคอื่นๆ	245	-	408,399.3	394,119.2	-	-	12,544.7	-	-	-	1,735.4	Other professional, scientific and technical activities
77	กิจกรรมการให้เช่า	270	-	1,396,176.0	1,331,976.0	-	-	-	1,944.0	187.7	-	62,068.3	Rental and leasing activities
78	กิจกรรมการจ้างงาน	42	-	3,213,419.5	3,163,418.0	-	-	-	-	130.9	-	49,870.6	Employment activities
79	กิจกรรมของตัวแทนธุรกิจท่องเที่ยว การจัดงานเกี่ยวกับ การบริการสำรองและกิจกรรมที่เกี่ยวข้อง	24	3	120,196.3	120,196.3	1,703.0	-	-	-	-	-	-	Travel agency, tour operator, reservation service and related activities
80	การบริการรักษาความปลอดภัยและการสืบสวน	65	1	D	D	D	-	-	-	619.8	-	100.3	Security and investigation activities
81	กิจกรรมการบริการสำหรับอาคารและภูมิทัศน์	19	-	241,372.6	236,583.7	-	-	394.1	-	401.1	1.8	3,992.0	Services to buildings and landscape activities
82	การบริการด้านการบริหารและสนับสนุนการดำเนินงานของสำนักงาน และกิจกรรมอื่นๆ ที่สนับสนุนทางธุรกิจ	266	-	4,420,975.1	4,351,966.4	-	176.0	12,215.4	-	257.7	2,097.2	54,262.3	Office administrative, office support and other business support activities
90	กิจกรรมการสร้างสื่อดิจิทัลและความบันเทิง	16	-	28,157.2	28,157.2	-	-	-	-	-	-	-	Creative, arts and entertainment activities
92	กิจกรรมการพนันและการเสี่ยงโชค	6	-	5,144.2	5,144.2	-	-	-	-	-	-	-	Gambling and betting activities
93	กิจกรรมด้านกีฬา ความบันเทิง และการนันทนาการ	810	-	1,203,337.5	1,194,464.7	-	16.0	-	4,769.3	71.0	-	4,016.6	Sports activities and amusement and recreation activities
95	การซ่อมคอมพิวเตอร์และของใช้ส่วนบุคคลและของใช้ในครัวเรือน	1,184	-	788,545.9	779,633.1	-	-	1,772.3	2,880.0	63.8	-	4,196.6	Repair of computers and personal and household goods
96	กิจกรรมบริการส่วนบุคคลอื่นๆ	5,019	-	3,840,535.7	3,747,177.2	-	-	34,793.4	-	7,511.0	-	51,054.1	Other personal service activities

หมายเหตุ : D หมายถึง ตัวเลขที่ไม่เปิดเผย

Note : D means disclosure prohibited

ที่มา : สำมะโนธุรกิจและอุตสาหกรรม พ.ศ. 2555 (ธุรกิจทางการค้าและธุรกิจทางการบริการ) จังหวัด สมุทรปราการ สำนักงานสถิติแห่งชาติ กระทรวงเทคโนโลยีสารสนเทศและการสื่อสาร

Source : The 2012 Business and Industrial Census (Trade and Services Industry) Samut Prakan Province, National Statistical Office, Ministry of Information and Communication Technology.





ตาราง 9 มูลค่าสินทรัพย์ถาวรของสถานประกอบการธุรกิจที่เปลี่ยนแปลงระหว่าง มกราคม - ธันวาคม 2554 จำแนกตามหมวดย่อยธุรกิจ

TABLE 9 VALUE OF CHANGED FIXED ASSETS OF BUSSINESS ESTABLISHMENTS DURING JANUARY - DECEMBER, 2011 BY DIVISION OF BUSINESS INDUSTRY

(พันบาท In Thousand Baht)

รหัส Code	หมวดย่อยธุรกิจ	จำนวน สถาน- ประกอบการ Number of establishments	มูลค่าสินทรัพย์ ถาวรที่ซื้อหรือ ผลิตขึ้นเอง Value of new or cost producing of fixed assets	มูลค่าสินทรัพย์ ถาวรที่ขาย Value of disposal of fixed assets	ค่าโอน กรรมสิทธิ์ Ownership transfer fee	Division of business industry
	<b>รวม</b>	<b>41,305</b>	<b>5,375,095.6</b>	<b>670,313.4</b>	<b>358,768.4</b>	<b>Total</b>
45	การขายส่งและการขายปลีก การซ่อมยานยนต์และจักรยานยนต์	3,187	847,963.6	77,247.3	2,078.7	Wholesale and retail trade; repair of motor vehicles and motorcycles
46	การขายส่ง (ยกเว้นยานยนต์และจักรยานยนต์)	2,333	2,195,295.7	252,000.9	5,330.1	Wholesale trade (except of motor vehicles and motorcycles)
47	การขายปลีก (ยกเว้นยานยนต์และจักรยานยนต์)	15,445	897,458.5	48,849.7	398.1	Retail trade (except of motor vehicles and motorcycles)
55	ที่พักแรม	39	2,109.9	-	-	Accommodation
56	การบริการอาหารและเครื่องดื่ม	5,336	25,804.8	3,600.0	188.6	Food and beverage service activities
59	การผลิตภาพยนตร์ วิทยุทัศน์ และรายการโทรทัศน์ การบันทึกเสียงลงบนสื่อและการจัดพิมพ์จำหน่ายหรือเผยแพร่ดนตรี	14	705.8	-	-	Motion picture, video and television programme production, sound recording and music publishing activities
60	การจัดผังรายการและการแพร่ภาพกระจายเสียง	2	-	-	-	Programming and broadcasting activities
62	การจัดทำโปรแกรมคอมพิวเตอร์ การให้คำปรึกษาเกี่ยวกับคอมพิวเตอร์และกิจการที่เกี่ยวข้อง	11	-	-	-	Computer programming, consultancy and related activities
63	การบริการสารสนเทศ	1	-	-	-	Information service activities
68	กิจกรรมอสังหาริมทรัพย์	6,616	640,424.9	85,846.3	349,889.6	Real estate activities
69	กิจกรรมทางกฎหมายและการบัญชี	171	298.2	-	-	Legal and accounting activities
70	กิจกรรมของสำนักงานใหญ่และการบริการให้คำปรึกษาด้านการบริหารจัดการ	6	-	-	-	Activities of head offices; management consultancy activities
71	กิจกรรมด้านสถาปัตยกรรมและวิศวกรรม รวมถึงการทดสอบและการวิเคราะห์ทางเทคนิค	33	630.0	-	-	Architectural and engineering activities; technical testing and analysis
72	การวิจัยและพัฒนาเชิงวิทยาศาสตร์	2	0	0	-	Scientific research and development
73	การโฆษณาและการวิจัยตลาด	143	4,001.3	536.3	-	Advertising and market research
74	กิจกรรมทางวิชาชีพ วิทยาศาสตร์ และเทคนิคอื่นๆ	245	1,189.2	-	-	Other professional, scientific and technical activities
77	กิจกรรมการให้เช่า	270	22,042.7	493.8	-	Rental and leasing activities
78	กิจกรรมการจ้างงาน	42	110,917.4	181,494.9	-	Employment activities
79	กิจกรรมของตัวแทนธุรกิจท่องเที่ยว การจัดงานเที่ยว การบริการสำรองและกิจการที่เกี่ยวข้อง	24	1,189.5	-	-	Travel agency, tour operator, reservation service and related activities
80	การบริการรักษาความปลอดภัยและการสืบสวน	65	6,303.2	453.3	-	Security and investigation activities
81	กิจกรรมการบริการสำหรับอาคารและภูมิทัศน์	19	295.4	-	-	Services to buildings and landscape activities
82	การบริการด้านการบริหารและสนับสนุนการดำเนินงานของสำนักงานและกิจการอื่นๆ ที่สนับสนุนทางธุรกิจ	266	249,190.3	12,148.0	-	Office administrative, office support and other business support activities
90	กิจกรรมการสร้างสรรค์ศิลปะและความบันเทิง	16	37.5	-	-	Creative, arts and entertainment activities
92	กิจกรรมการพนันและการเสี่ยงโชค	6	-	-	-	Gambling and betting activities
93	กิจกรรมด้านการกีฬา ความบันเทิง และการนันทนาการ	810	24,950.4	-	883.2	Sports activities and amusement and recreation activities
95	การซ่อมคอมพิวเตอร์และของใช้ส่วนบุคคลและของใช้ในครัวเรือน	1,184	1,822.4	312.1	-	Repair of computers and personal and household goods
96	กิจกรรมบริการส่วนบุคคลอื่นๆ	5,019	318,949.3	5,013.7	-	Other personal service activities

หมายเหตุ : D หมายถึง ตัวเลขที่ไม่เปิดเผย

Note : D means disclosure prohibited

ที่มา : สำนวนในธุรกิจและอุตสาหกรรม พ.ศ. 2555 (ธุรกิจทางการค้าและธุรกิจทางการบริการ) จังหวัด สมุทรปราการ สำนักงานสถิติแห่งชาติ กระทรวงเทคโนโลยีสารสนเทศและการสื่อสาร

Source : The 2012 Business and Industrial Census (Trade and Services Industry) Samut Prakan Province, National Statistical Office, Ministry of Information and Communication Technology.

ภาคผนวก

## ภาคผนวก ก

### ระเบียบวิธี

สำมะโนธุรกิจและอุตสาหกรรม พ.ศ. 2555 ธุรกิจทางการค้าและธุรกิจทางการบริการ

จังหวัดสมุทรปราการ

#### 1. แผนการสุ่มตัวอย่าง

##### 1.1 สถานประกอบการที่มีจำนวนคนทำงาน 1 – 10 คน

แผนการสุ่มตัวอย่างที่ใช้เป็นแบบ Stratified Systematic Sampling โดยมีประเภทมาตรฐานอุตสาหกรรม (ประเทศไทย) ปี 2552 (Thailand Standard Industrial Classification: TSIC 2009) ในระดับกิจกรรมเป็นสตราตัม และสถานประกอบการเป็นหน่วยตัวอย่าง

##### 1.1.1 การจัดสตราตัม

ประเภทมาตรฐานอุตสาหกรรม (ประเทศไทย) ปี 2552 (Thailand Standard Industrial Classification: TSIC 2009) ในระดับกิจกรรมเป็นสตราตัม ซึ่งมีทั้งสิ้น 309 สตราตัม

##### 1.1.2 การเลือกตัวอย่าง

ได้ทำการเลือกสถานประกอบการตัวอย่างในแต่ละสตราตัม ด้วยวิธีการสุ่มแบบมีระบบ อย่างอิสระต่อกัน ได้จำนวนสถานประกอบการตัวอย่างทั้งสิ้น 3,995 แห่ง จากทั้งสิ้น 41,305 แห่ง

##### 1.2 สถานประกอบการที่มีจำนวนคนทำงานตั้งแต่ 11 คนขึ้นไป

กำหนดให้ทุกสถานประกอบการเป็นหน่วยตัวอย่าง โดยให้ทำการแฉงนับสถานประกอบการทุกแห่ง จำนวนทั้งสิ้น 1,383 แห่ง

สรุป จำนวนสถานประกอบการที่ต้องแฉงนับมีทั้งสิ้น 3,995 แห่ง

## 2. วิธีการประมาณผล

### 2.1 การประมาณผลระดับจังหวัด

การเสนอผลการสำรวจ ได้เสนอผลในระดับจังหวัด โดยจำแนกตามการประกอบกิจกรรมทางเศรษฐกิจตามการจัดประเภทมาตรฐานอุตสาหกรรมประเทศไทย ปี 2552 (Thailand Standard Industrial Classification: TSIC-2009) ในระดับหมวดย่อย และขนาดของสถานประกอบการ (วัดด้วยจำนวนคนทำงาน) ออกเป็น 6 ขนาด ดังนี้

ขนาดของสถานประกอบการ	1	2	3	4	5	6
จำนวนคนทำงาน	1 – 15	16 – 25	26 – 30	31 – 50	51 – 200	> 200

ในการประมาณค่า กำหนดให้

$q = 1, 2, 3, \dots, n_{jklmp}$  (สถานประกอบการตัวอย่าง)

$p = 1, 2, 3, \dots, 12$  (ขนาดของสถานประกอบการ)

$m = 1, 2, 3, \dots, 309$  (กิจกรรม)

$l = 1, 2, 3, \dots, 124$  (หมู่ย่อย)

$k = 1, 2, 3, \dots, 75$  (หมู่ใหญ่)

$j = 1, 2, 3, \dots, 27$  (หมวดย่อย)

### 2.2 การประมาณผลสำหรับสถานประกอบการที่มีจำนวนคนทำงาน 1 – 10 คน

- 1) สูตรการประมาณค่ายอดรวมของลักษณะที่ต้องการศึกษา  $X$  สำหรับสถานประกอบการที่มีจำนวนคนทำงาน 1 – 10 คน หมวดย่อย  $j$  คือ

$$\hat{X}'_j = \sum_{k=1}^{75} \sum_{l=1}^{124} \sum_{m=1}^{309} \hat{X}'_{jklm} \dots\dots\dots (1)$$

โดยที่

$\hat{X}'_{jklm}$  คือ ค่าประมาณยอดรวมของลักษณะที่ต้องการศึกษา  $X$  สำหรับสถานประกอบการที่มีคนทำงาน 1 – 10 คน กิจกรรม  $m$  หมู่ย่อย  $l$  หมู่ใหญ่  $k$  หมวดย่อย  $j$  ซึ่ง

$$\hat{X}'_{jklm} = w'_{jklm} \sum_{p=1}^2 \sum_{q=1}^{n_{jklmp}} x_{jklmpq}$$

$x_{jklmpq}$  คือ ค่าของลักษณะที่ต้องการศึกษา  $X$  ของสถานประกอบการตัวอย่าง  $q$  ขนาดของสถานประกอบการ  $p$  กิจกรรม  $m$  หมู่ย่อย  $l$  หมู่ใหญ่  $k$  หมวดย่อย  $j$

$w'_{jklm}$  คือ ค่าถ่วงน้ำหนักสำหรับสถานประกอบการที่มีคนทำงาน 1 – 10 คน กิจกรรม  $m$  หมู่ย่อย  $l$  หมู่ใหญ่  $k$  หมวดย่อย  $j$  ซึ่ง

$$w'_{jklm} = \frac{N'_{jklm}}{n'_{jklm}}$$

$N'_{jklm}$  คือ จำนวนสถานประกอบการทั้งสิ้น สำหรับสถานประกอบการที่มีคนทำงาน 1 – 10 คน กิจกรรม  $m$  หมู่ย่อย  $l$  หมู่ใหญ่  $k$  หมวดย่อย  $j$

$n'_{jklm}$  คือ จำนวนสถานประกอบการตัวอย่างที่เจงนับได้ทั้งสิ้น สำหรับสถานประกอบการที่มีคนทำงาน 1 – 10 คน กิจกรรม  $m$  หมู่ย่อย  $l$  หมู่ใหญ่  $k$  หมวดย่อย  $j$

### 2.3 การประมาณผลสำหรับสถานประกอบการที่มีจำนวนคนทำงาน 11 คนขึ้นไป

1) สูตรการประมาณค่ายอดรวมของลักษณะที่ต้องการศึกษา  $X$  สำหรับสถานประกอบการที่มีจำนวนคนทำงานตั้งแต่ 11 คนขึ้นไป ( $p = 3, 4, 5, \dots, 12$ ) หมวดย่อย  $j$  คือ

$$\hat{X}_{jp} = \sum_{k=1}^{75} \sum_{l=1}^{124} \sum_{m=1}^{309} \hat{X}_{jklmp} \dots\dots\dots (2)$$

โดยที่

$\hat{X}_{jklmp}$  คือ ค่าประมาณยอดรวมของลักษณะที่ต้องการศึกษา  $X$  สำหรับสถานประกอบการที่มีขนาดของสถานประกอบการ  $p$  กิจกรรม  $m$  หมู่ย่อย  $l$  หมู่ใหญ่  $k$  หมวดย่อย  $j$  ซึ่ง

$$\hat{X}_{jklmp} = \frac{N_{jklmp}}{N'_{jklmp}} \sum_{q=1}^{n_{jklmp}} X_{jklmpq}$$

$X_{jklmpq}$  คือ ค่าของลักษณะที่ต้องการศึกษา  $X$  ของสถานประกอบการตัวอย่าง  $q$  ขนาดของสถานประกอบการ  $p$  กิจกรรม  $m$  หมู่ย่อย  $l$  หมู่ใหญ่  $k$  หมวดย่อย  $j$

$N_{jklmp}$  คือ จำนวนสถานประกอบการทั้งสิ้น สำหรับสถานประกอบการที่มีขนาดของสถานประกอบการ  $p$  กิจกรรม  $m$  หมู่ย่อย  $l$  หมู่ใหญ่  $k$  หมวดย่อย  $j$

$N'_{jklmp}$  คือ จำนวนสถานประกอบการที่เจงนับได้ทั้งสิ้น สำหรับสถานประกอบการที่มีขนาดของสถานประกอบการ  $p$  กิจกรรม  $m$  หมู่ย่อย  $l$  หมู่ใหญ่  $k$  หมวดย่อย  $j$



## 2.4 การประมาณค่าสัมประสิทธิ์ความแปรผันของค่าประมาณยอดรวม

1) สูตรการประมาณค่าความแปรปรวนของค่าประมาณยอดรวมของลักษณะที่ต้องการศึกษา

$X$  สำหรับสถานประกอบการที่มีจำนวนคนทำงาน 1 – 10 คนขึ้นไป หมวดย่อย  $j$  คือ

$$\hat{V}(\hat{X}'_{jklm}) = N_{jklm} (N_{jklm} - n_{jklm}) \frac{s_{jklm}^2}{n_{jklm}}$$

โดยที่

$$s_{jklm}^2 = \frac{1}{n_{jklm} - 1} \left[ \sum_{q=1}^{n_{jklm}} x_{jklmq}^2 - \frac{\left( \sum_{q=1}^{n_{jklm}} x_{jklmq} \right)^2}{n_{jklm}} \right]$$

2) สูตรการประมาณค่าสัมประสิทธิ์ความแปรผันของค่าประมาณยอดรวมของลักษณะที่

ต้องการศึกษา  $X$  สำหรับสถานประกอบการที่มีจำนวนคนทำงาน 1 – 10 คน หมวดย่อย  $j$  คือ

$$C.V. j = \frac{\sqrt{\sum_{k=1}^{75} \sum_{l=1}^{124} \sum_{m=1}^{309} \hat{V}(\hat{X}'_{jklm})}}{\sum_{k=1}^{75} \sum_{l=1}^{124} \sum_{m=1}^{309} \hat{X}'_{jklm}}$$

## 3 วิธีการเก็บรวบรวมข้อมูล

การเก็บรวบรวมข้อมูลใช้วิธีส่งเจ้าหน้าที่ ซึ่งเป็นข้าราชการและลูกจ้างของสำนักงานสถิติแห่งชาติออกไปทำการสัมภาษณ์เจ้าของผู้ประกอบการหรือผู้ที่ได้รับมอบหมายให้ตอบข้อมูลของสถานประกอบการธุรกิจซึ่งตกเป็นตัวอย่าง ในระหว่าง เดือน พฤษภาคม-สิงหาคม 2555

## 4 ความคลาดเคลื่อนของข้อมูล

ข้อมูลที่น่าเสนอไว้ในรายงานฉบับนี้ อาจจะมีคลาดเคลื่อนอยู่บ้างความคลาดเคลื่อนดังกล่าวเป็นความคลาดเคลื่อนจากการเลือกตัวอย่าง (Sampling error) และความคลาดเคลื่อนที่เกิดจากสาเหตุอื่น (Non-Sampling error) เช่น ผู้ตอบไม่ให้ข้อมูลตามความเป็นจริง ข้อมูลในแบบสอบถามไม่ครบถ้วน การลงรหัสผิดพลาดหรือการบันทึกข้อมูลผิดพลาด เป็นต้น อย่างไรก็ตามสำนักงานสถิติแห่งชาติได้พยายามควบคุมให้ข้อมูลมีความคลาดเคลื่อนน้อยที่สุด จึงขอให้ผู้ใช้ข้อมูลใช้ข้อมูลด้วยความระมัดระวังตามสมควร

## 5 การปิดตัวเลข

ผลรวมของแต่ละจำนวนอาจไม่เท่ากับยอดรวมทั้งนี้เนื่องจากการปัดเศษ

ตาราง ค่า c.v. ของจำนวนคนทำงาน ลูกจ้าง ค่าตอบแทนแรงงาน รายได้จากการดำเนินงาน และค่าใช้จ่ายขั้นกลาง จำแนกตามหมวดย่อยธุรกิจ สำหรับขนาดของสถานประกอบการ 1-10 คน

TABLE c.v. OF NUMBER OF PERSONS ENGAGED, EMPLOYEES, REMUNERATION, INCOME AND INTERMEDIATE CONSUMPTION BY DIVISION OF BUSINESS INDUSTRY FOR ESTABLISHMENTS WITH 1-10 PERSONS ENGAGED

รหัส Code	หมวดย่อยธุรกิจ	คนทำงาน Number of persons engaged	ลูกจ้าง Employees	ค่าตอบแทนแรงงาน Remuneration	รายได้ จากการดำเนินงาน Income	ค่าใช้จ่าย ขั้นกลาง Intermediate consumption	Division of business industry
	<b>รวม</b>	<b>0.0339</b>	<b>0.0707</b>	<b>0.0709</b>	<b>0.1078</b>	<b>0.1367</b>	<b>Total</b>
45	การขายส่งและการขายปลีก การซ่อมยานยนต์และจักรยายนต์	0.0622	0.1012	0.1045	0.113	0.1365	Wholesale and retail trade; repair of motor vehicles and motorcycles
46	การขายส่ง (ยกเว้นยานยนต์และจักรยายนต์)	0.0438	0.0773	0.0748	**	**	Wholesale trade (except of motor vehicles and motorcycles)
47	การขายปลีก (ยกเว้นยานยนต์และจักรยายนต์)	0.0392	0.1084	0.1027	0.1231	0.1332	Retail trade (except of motor vehicles and motorcycles)
55	ที่พักแรม	0.0962	0.1291	0.1608	0.1935	0.101	Accommodation
56	การบริการอาหารและเครื่องดื่ม	0.0955	0.1458	0.1668	0.1503	0.1775	Food and beverage service activities
59	การผลิตภาพยนตร์ วีดิทัศน์ และรายการโทรทัศน์ การบันทึกเสียงลงบนสื่อ และการจัดพิมพ์จำหน่ายหรือเผยแพร่ดนตรี	0.1481	0.1352	0.0498	0.1351	0.0451	Motion picture, video and television programme production, sound recording and music publishing activities
60	การจัดผังรายการและการแพร่ภาพกระจายเสียง	*	*	*	*	*	Programming and broadcasting activities
62	การจัดทำโปรแกรมคอมพิวเตอร์ การให้คำปรึกษาเกี่ยวกับคอมพิวเตอร์ และกิจกรรมที่เกี่ยวข้อง	0.0844	0.1066	0.2421	0.0663	0.0252	Computer programming, consultancy and related activities
63	การบริการสารสนเทศ	*	*	*	*	*	Information service activities
68	กิจกรรมอสังหาริมทรัพย์	0.1275	0.2565	0.2523	**	**	Real estate activities
69	กิจกรรมทางกฎหมายและการบัญชี	0.1521	0.2653	0.2348	0.1455	0.2264	Legal and accounting activities
70	กิจกรรมของสำนักงานใหญ่และการบริการให้คำปรึกษาด้านการบริหารจัดการ	*	*	*	*	*	Activities of head offices; management consultancy activities
71	กิจกรรมด้านสถาปัตยกรรมและวิศวกรรม รวมถึงการทดสอบและการวิเคราะห์ทางเทคนิค	0.0941	0.1953	0.2072	**	**	Architectural and engineering activities; technical testing and analysis
73	การโฆษณาและการวิจัยตลาด	0.1424	**	**	0.1797	0.2121	Advertising and market research
74	กิจกรรมทางวิชาชีพ วิทยาศาสตร์ และเทคนิคอื่นๆ	0.1624	**	**	0.2737	0.1799	Other professional, scientific and technical activities
77	กิจกรรมการให้เช่า	0.0821	0.1837	0.2258	**	**	Rental and leasing activities
78	กิจกรรมการจ้างงาน	0.0621	0.0804	0.1014	**	**	Employment activities
79	กิจกรรมของตัวแทนธุรกิจท่องเที่ยว การจัดนำเที่ยว การบริการสำรอง และกิจกรรมที่เกี่ยวข้อง	0.1399	0.276	0.2793	0.169	**	Travel agency, tour operator, reservation service and related activities
80	การบริการรักษาความปลอดภัยและการสืบสวน	0.0952	0.175	0.1854	0.158	0.2078	Security and investigation activities
81	กิจกรรมการบริการสำหรับอาคารและภูมิทัศน์	*	*	*	*	*	Services to buildings and landscape activities
82	การบริการด้านการบริหารและสนับสนุนการดำเนินงานของสำนักงาน และกิจกรรมอื่นๆ ที่สนับสนุนทางธุรกิจ	0.0974	0.2389	0.2583	0.1484	0.1781	Office administrative, office support and other business support activities
90	กิจกรรมการสร้างสรรคดีศิลปะและความบันเทิง	0.2004	0.2682	0.1469	0.2995	**	Creative, arts and entertainment activities
92	กิจกรรมการพนันและการเสี่ยงโชค	0.2076	**	0.2687	0.0998	0.1537	Gambling and betting activities
93	กิจกรรมด้านการกีฬา ความบันเทิง และการนันทนาการ	0.1123	**	**	0.1197	0.129	Sports activities and amusement and recreation activities
95	การซ่อมคอมพิวเตอร์และของใช้ส่วนบุคคลและของใช้ในครัวเรือน	0.1028	0.2911	**	0.2728	0.2507	Repair of computers and personal and household goods
96	กิจกรรมบริการส่วนบุคคลอื่นๆ	0.1344	**	**	**	0.2855	Other personal service activities

หมายเหตุ : 1. \* หมายถึง ไม่สามารถประมาณค่าได้

2. \*\* หมายถึง ค่า c.v. มีค่าสูง

Note : 1. \* means this value cannot be estimated.

2. \*\* means this value is not acceptable

ที่มา : สัมภาษณ์ธุรกิจและอุตสาหกรรม พ.ศ. 2555 (ธุรกิจทางการค้าและธุรกิจทางการบริการ) จังหวัดสมุทรปราการ สำนักงานสถิติแห่งชาติ กระทรวงเทคโนโลยีสารสนเทศและการสื่อสาร

Source : The 2012 Business and Industrial Census (Trade and Services Industry) Samut Prakan Province , National Statistical Office, Ministry of Information and Communication Technology

## ภาคผนวก ข

### คำนิยาม

#### แนวคิดและคำนิยาม

##### 1. สถานประกอบการธุรกิจทางการค้าและธุรกิจทางการบริการ

หมายถึง สถานประกอบการที่ดำเนินกิจการหลักเกี่ยวกับการขายส่ง ขายปลีกสินค้า ขายอาหาร ที่เตรียมไว้สำหรับบริโภคและการอำนวยความสะดวกในเรื่องที่พักอาศัย รวมทั้งการดำเนินกิจการเกี่ยวกับการให้เช่า และการจัดการด้านอสังหาริมทรัพย์ บริการด้านธุรกิจและธุรกิจอื่น ๆ

##### 2. การจัดจำแนกประเภทธุรกิจ

การจัดทำสำมะโนธุรกิจและอุตสาหกรรม พ.ศ. 2555 ได้จัดจำแนกสถานประกอบการ ที่ดำเนินกิจการเกี่ยวกับธุรกิจทางการค้าและธุรกิจทางการบริการ ตามการจัดประเภทมาตรฐานอุตสาหกรรมประเทศไทย ปี 2552 (Thailand Standard Industrial Classification: TSIC 2009) ซึ่งสถานประกอบการธุรกิจจัดอยู่ในประเภท G, I, J, L, M, N, R และ S

##### โครงสร้างรหัสประเภทธุรกิจ เป็นดังนี้

**หมวดใหญ่** ได้แก่ กลุ่มอุตสาหกรรมที่ใหญ่ที่สุดซึ่งจัดประเภทอุตสาหกรรมที่มีลักษณะที่คล้ายกันเข้าไว้ในกลุ่มเดียวกันใช้แทนด้วยตัวอักษรภาษาอังกฤษ คือ หมวดใหญ่ G, I, J, L, M, N, R และ S ดังนี้

หมวดใหญ่ G : การขายส่ง และการขายปลีก การซ่อมยานยนต์และจักรยายนต์ (เฉพาะรหัส 45101-47991 ไม่รวมหมู่ใหญ่ 478 แผงลอย และกิจกรรม 47999 เร่ขายสินค้า)

หมวดใหญ่ I : ที่พักแรม และบริการด้านอาหาร (ไม่รวมกิจกรรม 56102 56103 56303 และ 56304)

หมวดใหญ่ J : ข้อมูลข่าวสารและการสื่อสาร (เฉพาะหมวดย่อย 59 60 62 และ 63)

หมวดใหญ่ L : กิจกรรมอสังหาริมทรัพย์ (เฉพาะรหัส 68101-68202)

หมวดใหญ่ M : กิจกรรมทางวิชาชีพ วิทยาศาสตร์ และเทคนิค (เฉพาะรหัส 69100-74909)

หมวดใหญ่ N : กิจกรรมการบริหาร และการบริการสนับสนุน (เฉพาะรหัส 77101-82990)

หมวดใหญ่ R : ศิลปะ ความบันเทิง และนันทนาการ (เฉพาะหมวดย่อย 90 92 และ 93)

หมวดใหญ่ S : กิจกรรมบริการด้านอื่น ๆ (เฉพาะรหัส 95110-96309)

**หมวดย่อย** ได้แก่ กลุ่มอุตสาหกรรมซึ่งแบ่งเป็นกลุ่มย่อยจากหมวดใหญ่ ใช้แทนด้วยเลขรหัส 2 ตัวแรก คือ ตั้งแต่รหัส 45-47 55-56 59-60 62-63 68 69-74 77-82 90 92-93 95-96 รวม 27 หมวดย่อย

**หมู่ใหญ่** ได้แก่ กลุ่มอุตสาหกรรมซึ่งแบ่งเป็นกลุ่มย่อยจากหมวดย่อย ใช้แทนด้วยเลขรหัส 3 ตัวแรก คือ ตั้งแต่รหัส 451-454 461-469 471-479 551-559 561-563 591-592 601-602 620-639 681-682 691-692 701-702 711-749 771-799 801-803 811-829 900 920-932 951-952 961-963 รวม 75 หมู่ใหญ่

**หมู่ย่อย** ได้แก่ กลุ่มอุตสาหกรรมซึ่งแบ่งเป็นกลุ่มย่อยจากหมู่ใหญ่ ใช้แทนด้วยเลขรหัส 4 ตัวแรก คือตั้งแต่รหัส 4510-4540 4610-4690 4711-4799 5510-5590 5610-5630 5911-5920 6010-6020 6201-6399 6810-6820 6910-6920 7010-7020 7110-7490 7710-7990 8010-8030 8110-8299 9000 9200-9329 รวม 124 หมู่ย่อย

**กิจกรรม** ได้แก่ กลุ่มอุตสาหกรรมที่ย่อยที่สุดที่มีลักษณะคล้ายกัน ใช้แทนด้วยเลขรหัส 5 ตัว คือตั้งแต่รหัส 45101-45405 46101-46900 47111-47749 47911-47991 55101 55102 55103 55109 55200 55901 55909 56101 56210-56302 59111-59203 60101-60203 62011-63990 68101-68202 69100-74909 77101-82990 90001-90002 92001-93299 95110-96309 รวม 309 กิจกรรม

**2.1 หมวดย่อย 45 การขายส่งและการขายปลีก การซ่อมแซมยานยนต์และรถจักรยานยนต์**  
ในหมวดย่อยนี้ ได้แก่

การดำเนินกิจกรรมทั้งหมด (ยกเว้นการผลิตและการให้เช่า) ที่เกี่ยวข้องกับยานยนต์และจักรยานยนต์ รวมถึงรถบรรทุก เช่น การขายส่ง และขายปลีกยานยนต์ รถจักรยานยนต์ทั้งใหม่และที่ใช้แล้ว รวมทั้งการบำรุงรักษาและการซ่อมแซม การขายอะไหล่ และชิ้นส่วนอุปกรณ์สำหรับยานยนต์และจักรยานยนต์ รวมทั้งการดำเนินกิจการที่เกี่ยวข้องกับตัวแทนขายส่งหรือขายปลีกยานยนต์ รวมถึงการล้างการขัดเงายานยนต์ อยู่ซ่อมรถยนต์ ฯลฯ

**2.2 หมวดย่อย 46 การขายส่ง** ในหมวดย่อยนี้ได้แก่

การขายส่งที่ดำเนินงานด้วยตนเองหรือทำโดยได้รับค่าตอบแทนหรือตามสัญญาจ้าง (การขายเพื่อค่าคอมมิชชั่น/ค่านายหน้า) ซึ่งเกี่ยวกับการขายส่งภายในประเทศและระหว่างประเทศ (นำเข้า/ส่งออก)

การขายส่ง คือ การขายต่อ (การขายสินค้าที่ไม่มีการเปลี่ยนแปลงสภาพสินค้า) สินค้าใหม่และที่ใช้แล้วให้แก่ผู้ขายปลีก หรือการค้าแบบธุรกิจสู่ธุรกิจ เช่น ขายให้กับผู้ใช้ในงานอุตสาหกรรม พาณิชยกรรมสถาบัน หรือผู้ใช้งานในวิชาชีพ หรือขายต่อให้กับผู้ขายส่งรายอื่น ๆ หรือบุคคล/บริษัทที่ทำหน้าที่ตัวแทนหรือนายหน้า ชื่อขายสินค้า ประเภทของธุรกิจที่สำคัญ ได้แก่ พ่อค้าขายส่ง คือ ผู้ขายส่งที่ดำเนินกิจการซื้อและขายสินค้าของตนเอง เช่น พ่อค้าขายส่ง ผู้แทนจำหน่ายสินค้าอุตสาหกรรมผู้ส่งสินค้าออก ผู้นำเข้าสินค้า และการรวมกลุ่มสหกรณ์เพื่อซื้อสินค้า สาขาและสำนักงานขาย (ไม่ใช่ร้านค้าปลีก) ซึ่งมีหน่วยผลิตหรือ เหมืองแร่ (ที่แยกตัวออกมาต่างหาก) เป็นผู้ควบคุมดูแลโดยมีวัตถุประสงค์เพื่อการจำหน่ายสินค้า และแทบจะไม่เคยส่งสินค้าเพื่อให้โรงงาน หรือแหล่งผลิตส่งสินค้าให้โดยตรง ทั้งนี้รวมถึงนายหน้าชื่อขายสินค้า การขายเพื่อนายหน้าและตัวแทนจำหน่าย และกลุ่มผู้ประกอบการ ผู้ซื้อและกลุ่มสหกรณ์ซึ่งดำเนินการเกี่ยวกับการจำหน่ายผลิตภัณฑ์เกษตรออกสู่ตลาด ผู้ขายส่งมักทำการรวบรวมสินค้าในปริมาณมากมาคัดแยกขนาดและคัดคุณภาพสินค้า นำสินค้ามาจัดแบ่งและทำการบรรจุหีบห่อใหม่เพื่อจำหน่ายต่อ เช่น ร้านขายยาที่ดำเนินกิจกรรมเก็บสินค้าแช่เย็น จัดส่ง และจัดวางสินค้า ทำการส่งเสริมการขายให้แก่ลูกค้าและออกแบบฉลาก

**2.3 หมวดย่อย 47 การขายปลีก** (ไม่รวม หมู่ใหญ่ 478 แผงลอยและกิจกรรม 47999 เร่ขายสินค้า)  
ในหมวดย่อยนี้ ได้แก่

การนำสินค้าใหม่และสินค้าใช้แล้วมาขายต่อให้แก่ประชาชนทั่วไป (สินค้าที่นำมาขายไม่มีการเปลี่ยนแปลงสภาพ) เพื่อการบริโภคหรือใช้ประโยชน์ส่วนบุคคลหรือครัวเรือน โดยขายสินค้าผ่านทางช่องทางการจำหน่ายต่าง ๆ เช่น ร้านค้า ห้างสรรพสินค้า การส่งสินค้าทางไปรษณีย์ สหกรณ์ผู้บริโภค ฯลฯ

## 2.4 หมวดย่อย 55 ที่พักแรม ในหมวดย่อยนี้ ได้แก่

การให้บริการที่พักระยะสั้นแก่นักเดินทางและนักท่องเที่ยว รวมถึงการบริการที่พักระยะยาว สำหรับนักเรียน/นักศึกษา พนักงาน และบุคคลอื่นที่คล้ายกัน ซึ่งบางแห่งอาจให้บริการเฉพาะที่พักขณะที่บางแห่งให้บริการทั้งที่พัก อาหาร และ/หรือสิ่งอำนวยความสะดวกเพื่อการนันทนาการ เช่น โรงแรม โมเต็ล หอพัก ห้องพักภายในบ้าน เกสต์เฮาส์ที่พักแรมเยาวชนที่พักชั่วคราว เป็นต้น

## 2.5 หมวดย่อย 56 การบริการอาหาร (ไม่รวมกิจกรรม 56102 56103 56303 และ 56304) ในหมวดย่อยนี้ ได้แก่

กิจกรรมการขายอาหารและเครื่องดื่มที่จัดเตรียมไว้พร้อมที่จะบริโภคได้ทันทีไม่ว่าจะเป็นร้านอาหารทั่วไป ร้านอาหารแบบบริการตนเอง หรือร้านอาหารแบบนำไปบริโภคนอกสถานที่ไม่ว่าจะมีที่ตั้งถาวรหรือชั่วคราว มีที่นั่งหรือไม่มีที่นั่งก็ตาม สิ่งสำคัญของกิจกรรมในหมวดย่อยนี้คือ อาหารหรือเครื่องดื่มนั้นต้องทำการจัดเตรียมไว้เพื่อให้พร้อมที่จะบริโภคได้ทันที

โดยที่อาหารและเครื่องดื่มพร้อมบริโภคได้ทันที หมายถึง อาหารที่เมื่อลูกค้าได้รับไปแล้วสามารถบริโภคได้ทันที โดยไม่ต้องทำอะไรเพิ่มเพื่อให้อาหารนั้นบริโภคได้ และผู้ขายอาหารมีการดำเนินกิจกรรมอย่างใดอย่างหนึ่งต่อไปนี้ ณ สถานที่ขาย

1. มีการอุ่นหรือปรุงอาหาร/เครื่องดื่มด้วยความร้อนให้กับลูกค้าเพื่อนำไปบริโภคได้ทันทีโดยที่ลูกค้าที่ซื้อไปรับประทานไม่ต้องให้ร้อนหรืออุ่นอีก
2. มีการนำส่วนผสมอาหารตั้งแต่ 1 อย่างขึ้นไปมาผสมกันเพื่อให้เป็นอาหาร/เครื่องดื่ม
3. ผู้ขายได้จัดเตรียมอุปกรณ์การกินอาหาร/เครื่องดื่มใส่ให้ (เช่น ถาดบรรจุ จาน มีด ซ้อน ส้อม แก้ว ถ้วย หลอด) เพื่อให้ผู้ซื้อสามารถบริโภคได้ทันที
4. มีสิ่งอำนวยความสะดวก (เช่น โต๊ะ เก้าอี้ ม้านั่ง ชุ้ม เคนเตอร์ หรือสิ่งอำนวยความสะดวกอื่น ๆ) สำหรับให้ลูกค้าสามารถบริโภคอาหารได้ ณ สถานที่ขายหรือตั้งอยู่บริเวณใกล้เคียงกับสถานที่ขายอาหาร/เครื่องดื่ม

## 2.6 หมวดย่อย 59 การผลิตภาพยนตร์ วิดิทัศน์ และรายการโทรทัศน์ การบันทึกเสียงลงบนสื่อและการจัดพิมพ์ จำหน่ายหรือเผยแพร่ดนตรี ในหมวดย่อยนี้ได้แก่

กิจกรรมการผลิตภาพยนตร์ทั้งที่ฉายและไม่ได้ฉายในโรงภาพยนตร์ ไม่ว่าจะบันทึกลงบนแผ่นฟิล์ม เทปวีดิทัศน์ หรือดิสก์ เพื่อที่จะนำไปฉายในโรงภาพยนตร์หรือเพื่อออกอากาศทางโทรทัศน์ กิจกรรมสนับสนุน เช่น การลำดับภาพยนตร์ การตัดต่อภาพยนตร์ การพากย์ภาพยนตร์ ฯลฯ การเผยแพร่/จำหน่ายภาพยนตร์ให้แก่อุตสาหกรรมอื่น ๆ การฉายภาพยนตร์ รวมถึงการซื้อและขายสิทธิ์การเผยแพร่/จำหน่ายภาพยนตร์ นอกจากนี้ยังรวมถึง กิจกรรมบันทึกเสียงลงสื่อ เช่น การผลิตสื่อบันทึกเสียง ต้นฉบับ การวางจำหน่ายการส่งเสริมและเผยแพร่ การจัดพิมพ์จำหน่ายหรือเผยแพร่ดนตรี รวมถึงกิจกรรมบริการบันทึกเสียงในห้องบันทึกเสียงหรือสถานที่อื่น ๆ

## 2.7 หมวดย่อย 60 การจัดผังรายการและการแพร่ภาพกระจายเสียง ในหมวดย่อยนี้ ได้แก่

กิจกรรมการสร้างสรรค์เนื้อหาและการได้มาของสิทธิ์ในการเผยแพร่และการแพร่ภาพกระจายเสียงทางวิทยุ โทรทัศน์ออกอากาศและการจัดผังรายการทางวิทยุและโทรทัศน์ ตามรายการบันเทิง รายการข่าว รายการสนทนา และที่คล้ายกัน การแพร่ภาพกระจายเสียงข้อมูลร่วมกันทั้งทางวิทยุหรือโทรทัศน์ผ่านทางเทคโนโลยีต่างๆ เช่น ทางอากาศ ทางดาวเทียม ทางเครือข่ายเคเบิล หรือทางอินเทอร์เน็ต รวมถึงการผลิตรายการ (ที่มีรูปแบบรายการที่ค่อนข้างจำกัด เช่น รายการข่าว รายการกีฬา รายการเพื่อการศึกษา หรือรายการสำหรับเด็ก) เพื่อให้บุคคลที่สามนำรายการดังกล่าวไปแพร่ภาพกระจายเสียงให้แก่ลูกค้า เฉพาะกลุ่ม ซึ่งเป็นผู้บอกรับเป็นสมาชิกหรือเสียค่าธรรมเนียมเข้าชม

## 2.8 หมวดย่อย 62 การจัดทำโปรแกรมคอมพิวเตอร์ การให้คำปรึกษาเกี่ยวกับคอมพิวเตอร์ และกิจกรรมที่เกี่ยวข้อง ในหมวดย่อยนี้ ได้แก่

กิจกรรมการบริการความรู้ความชำนาญทางด้านเทคโนโลยีสารสนเทศ เช่น การเขียน การแก้ไข การทดสอบ การให้ความช่วยเหลือและแก้ไขปัญหาทางด้านซอฟต์แวร์ การวางแผนและการออกแบบระบบคอมพิวเตอร์ ซึ่งประกอบด้วยส่วนของฮาร์ดแวร์ ซอฟต์แวร์ และเทคโนโลยีการสื่อสาร รวมเข้าด้วยกัน การจัดการ และดำเนินการเกี่ยวกับระบบคอมพิวเตอร์ ณ สถานที่ของลูกค้า และ/หรือ สิ่งอำนวยความสะดวก ในการประมวลผลข้อมูล และกิจกรรมด้านวิชาชีพและเทคนิคทางด้านคอมพิวเตอร์อื่นๆ

## 2.9 หมวดย่อย 63 การบริการสารสนเทศ ในหมวดย่อยนี้ ได้แก่

กิจกรรมเว็บทำ กิจกรรมการประมวลผลข้อมูล การจัดการและการให้เข้าพื้นที่บนเครื่องแม่ข่าย (web hosting) รวมถึงกิจกรรมอื่น ๆ ที่มีวัตถุประสงค์เพื่อการบริการข้อมูลเป็นหลัก

## 2.10 หมวดย่อย 68 กิจกรรมอสังหาริมทรัพย์ ในหมวดย่อยนี้ ได้แก่

การซื้อหรือ การขายอสังหาริมทรัพย์ การให้เช่าอสังหาริมทรัพย์ การบริการอสังหาริมทรัพย์ อื่น ๆ ที่เป็นของตนเองหรือเช่าจากผู้อื่น ที่ดำเนินการโดยหน่วยงานรัฐและเอกชน เช่น การประเมินราคาอสังหาริมทรัพย์ หรือทำหน้าที่เป็นผู้จัดการดูแลผลประโยชน์ของคู่สัญญา (escrow agent) ด้านอสังหาริมทรัพย์ อาจดำเนินการโดยมีอสังหาริมทรัพย์เป็นของตนเองหรือเช่าจากผู้อื่นก็ได้ และอาจดำเนินการโดยได้รับค่าตอบแทนหรือสัญญาจ้าง รวมถึงการพัฒนาโครงการก่อสร้างของตนเองเพื่อให้เข้าพื้นที่

## 2.11 หมวดย่อย 69 กิจกรรมทางกฎหมายและการบัญชี ในหมวดย่อยนี้ ได้แก่

การเป็นตัวแทนทางกฎหมายในการพิทักษ์สิทธิประโยชน์ของคนกลุ่มหนึ่งซึ่งขัดแย้งกับอีกกลุ่มหนึ่ง โดยไม่คำนึงว่าผ่านการพิจารณาของศาลหรือองค์การทางกฎหมายอื่น ๆ หรือภายใต้การควบคุมของบุคคลซึ่งเป็นสมาชิกของเนติบัณฑิตยสภาหรือไม่ เช่น การให้คำปรึกษาและการเป็นตัวแทนในคดีแพ่ง คดีอาญาหรือข้อพิพาทด้านแรงงาน รวมถึงการเตรียมเอกสารทางกฎหมาย เช่น ใบสำคัญก่อตั้งบริษัท สัญญาก่อตั้ง ห้างหุ้นส่วน หรือเอกสารที่คล้ายกันที่เกี่ยวข้องกับการก่อตั้งบริษัท สิทธิบัตรและลิขสิทธิ์ การเตรียมสัญญา พินัยกรรม ทรานซาร์ ฯลฯ รวมถึงการบริการด้านการบัญชี เช่น การตรวจสอบบัญชี การเตรียมงบการเงิน และการทำบัญชี

## 2.12 หมวดย่อย 70 กิจกรรมของสำนักงานใหญ่และการบริการให้คำปรึกษาด้านการบริหารจัดการ ในหมวดย่อยนี้ ได้แก่

การให้คำปรึกษาและให้ความช่วยเหลือแก่ธุรกิจและองค์กรอื่น ๆ ทางด้านการบริหารจัดการ เช่น การวางแผนกลยุทธ์และองค์กร การวางแผนทางการเงินและการจัดทำงบประมาณเป้าหมาย และนโยบายทางการตลาด การกำหนดนโยบายภารกิจ แผนงานด้านทรัพยากรมนุษย์ การจัดทำตารางการผลิต และจัดทำแผนควบคุมรวมถึงการควบคุมดูแลและบริหารจัดการหน่วยอื่น ๆ ของบริษัท หรือวิสาหกิจเดียวกัน ได้แก่ กิจกรรมของสำนักงานใหญ่ สำนักงานบริหารส่วนกลาง สำนักงานบริหารจัดการประจำภูมิภาค/ท้องถิ่น สำนักงานบริหารจัดการบริษัทในเครือ/บริษัทย่อย/สำนักงานสาขา

## 2.13 หมวดย่อย 71 กิจกรรมด้านสถาปัตยกรรมและวิศวกรรม รวมถึงการทดสอบและการวิเคราะห์ทางเทคนิค ในหมวดย่อยนี้ ได้แก่

การบริการด้านสถาปัตยกรรม วิศวกรรม การจัดทำแบบแปลน การตรวจสอบอาคาร การสำรวจ และการทำแผนที่ รวมถึงการบริการทดสอบทางกายภาพ ทางเคมี และการทดสอบเพื่อการวิเคราะห์ด้านอื่น ๆ

## 2.14 หมวดย่อย 72 การวิจัยและพัฒนาเชิงวิทยาศาสตร์ ในหมวดย่อยนี้ ได้แก่

กิจกรรมการวิจัยและการพัฒนา ซึ่งแบ่งออกเป็น 3 ประเภท

1) การวิจัยพื้นฐาน เป็นการศึกษาค้นคว้าในเชิงทฤษฎีหรือเชิงทดลอง เพื่อหาความรู้ใหม่ ๆ เกี่ยวกับปรากฏการณ์และข้อเท็จจริงที่สามารถสังเกตได้ โดยไม่มีจุดมุ่งหมายที่จะนำผลการวิจัยไปใช้ในทางปฏิบัติ

2) การวิจัยประยุกต์ เป็นการศึกษาค้นคว้าเพื่อหาความรู้ใหม่ ๆ โดยมีวัตถุประสงค์หรือจุดมุ่งหมายเบื้องต้นที่จะนำผลการวิจัยไปใช้ประโยชน์ในทางปฏิบัติ

3) การทดลองเชิงพัฒนา เป็นการศึกษาอย่างมีระบบ โดยนำความรู้ที่มีอยู่แล้วจากการวิจัยและหรือประสบการณ์ในการปฏิบัติงาน เพื่อประดิษฐ์สิ่งใหม่ ผลิตผลและเครื่องมือใหม่ ๆ เพื่อสร้างกระบวนการ ระบบ และบริการใหม่ ๆ ขึ้นเพื่อปรับปรุงสิ่งที่ประดิษฐ์หรือก่อตั้งขึ้นแล้วให้ดีขึ้น

## 2.15 หมวดย่อย 73 การโฆษณาและการวิจัยตลาด ในหมวดย่อยนี้ ได้แก่

การสร้างสรรคงานโฆษณาและการกำหนดรูปแบบงานโฆษณาในนิตยสาร หนังสือ วิทยุ โทรทัศน์ หรือสื่อโฆษณาอื่น ๆ รวมถึงการออกแบบโครงสร้างและสถานที่จัดแสดงโฆษณา

## 2.16 หมวดย่อย 74 กิจกรรมทางวิชาชีพ วิทยาศาสตร์ และเทคนิคอื่น ๆ ในหมวดย่อยนี้ ได้แก่

การให้บริการด้านวิชาชีพ วิทยาศาสตร์ และเทคนิค อื่น ๆ เช่นการตกแต่งภายใน การออกแบบผลิตภัณฑ์ทางอุตสาหกรรม การออกแบบแฟชั่นที่เกี่ยวข้องกับสิ่งทอ เครื่องแต่งกาย รองเท้า เครื่องเพชรพลอยและรูปพรรณ เพอร์นิเจอร์ และสินค้าแฟชั่นอื่น ๆ การออกแบบบรรจุภัณฑ์ รวมถึงกิจกรรมการถ่ายภาพ การดำเนินงานเกี่ยวกับฟิล์ม การแปลเอกสารและการดำเนินการของล่าม การบริการให้คำปรึกษาด้านสิ่งแวดล้อม ฯลฯ

## 2.17 หมวดย่อย 77 กิจกรรมการให้เช่า ในหมวดย่อยนี้แบ่งเป็น 4 หมู่ใหญ่ ได้แก่

1) การให้เช่ายานยนต์ ได้แก่ การให้เช่ายานยนต์ชนิดนั่งส่วนบุคคล รถกระบะ รถตู้ รถขนาดเล็กที่คล้ายกันโดยไม่มีผู้ควบคุม และรวมทั้งการให้เช่ารถยนต์ชนิดรถบรรทุกและยานยนต์หนักอื่น ๆ เช่น รถบรรทุก รถพ่วง รถกึ่งพ่วง รถบัส เป็นต้น

2) การให้เช่าอุปกรณ์เพื่อการกีฬาและนันทนาการ และของใช้ส่วนบุคคลและของใช้ในครัวเรือน ได้แก่ การให้เช่าเรือที่สนามจร เรือใบ เจ็ทสกี รถจักรยาน เก้าอี้และร่มชายหาด การให้เช่าวิดีโอเทป แผ่นเสียง ซีดี ดีวีดี ตลับเกม วีดีโอเกม การให้เช่าหนังสือทุกประเภท เช่น วารสาร นิตยสาร นิยาย เป็นต้น

3) การให้เช่าเครื่องจักรและอุปกรณ์อื่นๆ ที่ใช้เพื่อดำเนินการทางธุรกิจ รวมถึงเครื่องอุปกรณ์การขนส่งอื่น ๆ โดยไม่มีผู้ควบคุม ได้แก่ การให้เช่ารถจักรยานยนต์ รถคาราวาน รถที่ใช้สำหรับพักผ่อน เครื่องบิน บอลลูนอากาศร้อน รถแทรกเตอร์ที่ใช้ในการเกษตร คอมพิวเตอร์และอุปกรณ์ต่อพ่วง เครื่องพิมพ์ดีด เพอร์นิเจอร์สำนักงาน เป็นต้น

4) สัญญาเช่าดำเนินงานผลิตภัณฑ์ที่มีทรัพย์สินทางปัญญาหรือผลิตภัณฑ์ที่คล้ายกัน ได้แก่ สิทธิบัตร เครื่องหมายการค้าหรือเครื่องหมายการบริการ ตราสินค้า สัญญาแฟรนไชส์ เป็นต้น

## 2.18 หมวดย่อย 78 กิจกรรมการจ้างงาน ในหมวดย่อยนี้ ได้แก่

กิจกรรมการรวบรวมรายการตำแหน่งงานว่างและทำการพิจารณาหรือวางตัวผู้สมัครเพื่อจ้างงาน (โดยบุคคลที่ถูกพิจารณาหรือวางตัวนั้นไม่ได้เป็นลูกจ้างของบริษัทจัดหางาน) และเป็นการจัดหาคนงานเพื่อเสริมกำลังแรงงานให้กับธุรกิจของลูกค้า โดยกำหนดช่วงเวลาของการจ้างงานไว้ล่วงหน้า รวมถึงกิจกรรมการจัดหาและบริหารจัดการทรัพยากรบุคคลให้กับผู้อื่นโดยได้รับค่าตอบแทนหรือตามสัญญาจ้าง กิจกรรมการสรรหาและบรรจุบุคลากรระดับผู้บริหาร และกิจกรรมการเป็นตัวแทนคัดเลือกนักแสดง

**2.19 หมวดย่อย 79 กิจกรรมของตัวแทนธุรกิจท่องเที่ยว การจัดหาเที่ยว การบริการสำรอง และกิจกรรมที่เกี่ยวข้อง** ในหมวดย่อยนี้ ได้แก่

กิจกรรมการขายบริการด้านการท่องเที่ยว การนำเที่ยว การเดินทาง และที่พักแรมให้กับลูกค้าที่เป็นประชาชนทั่วไปและลูกค้าในเชิงพาณิชย์ และกิจกรรมการจัดนำเที่ยวที่ขายผ่านตัวแทนธุรกิจท่องเที่ยวหรือผู้จัดนำเที่ยวเป็นผู้ขายเองโดยตรง เช่น ผู้จัดนำเที่ยว และบริการที่เกี่ยวข้องกับการท่องเที่ยวอื่น ๆ รวมถึงบริการสำรองต่าง ๆ กิจกรรมของมัคคุเทศก์และกิจกรรมการส่งเสริมการท่องเที่ยว

**2.20 หมวดย่อย 80 การบริการรักษาความปลอดภัยและการสืบสวน** ในหมวดย่อยนี้ ได้แก่

การบริการที่เกี่ยวข้องกับการรักษาความปลอดภัย เช่น บริการสืบสวนและนักสืบ บริการยามและสายตรวจ การเก็บและจัดส่งเงิน หรือของมีค่าอื่น ๆ โดยมีบุคลากรและเครื่องอุปกรณ์เพื่อรักษาทรัพย์สินในขณะขนส่ง การดำเนินการเกี่ยวกับระบบสัญญาณรักษาความปลอดภัยทางอิเล็กทรอนิกส์ที่เน้นเฉพาะที่มีการเฝ้าติดตามและสังเกตการณ์ทางไกลได้ เช่น สัญญาณกันขโมยและสัญญาณแจ้งอัคคีภัย ซึ่งโดยส่วนใหญ่ มักดำเนินการรวมอยู่กับกิจกรรมการขาย ติดตั้งและซ่อม

**2.21 หมวดย่อย 81 กิจกรรมการบริการสำหรับอาคารและภูมิทัศน์** ในหมวดย่อยนี้ ได้แก่

การบริการสนับสนุนทั่วไป เช่น การทำความสะอาดภายในและภายนอกอาคารทุกประเภท การทำความสะอาดเครื่องจักรอุตสาหกรรม การทำความสะอาดรถไฟ รถโดยสาร เครื่องบิน ฯลฯ การทำความสะอาดอาคารหรือเรือบรรทุกน้ำมันหรือของเหลวอื่นๆ กิจกรรมการฆ่าเชื้อและการกำจัดแมลง หนู และสิ่งรบกวนอื่นๆ ในอาคาร การจัดหาบริการดูแลและบำรุงรักษาภูมิทัศน์ ตลอดจนการให้บริการดังกล่าวไปพร้อมกับการออกแบบภูมิทัศน์และ/หรือการก่อสร้าง

**2.22 หมวดย่อย 82 การบริการด้านการบริหารและสนับสนุนการดำเนินงานของสำนักงาน และกิจกรรมอื่น ๆ ที่สนับสนุนทางธุรกิจ** ในหมวดย่อยนี้ ได้แก่

การบริการด้านการบริหารสำนักงานประจำวัน เช่น การวางแผนทางการเงิน การเรียกเก็บเงินและทำบันทึกรายการ งานบุคลากร การจัดส่งสินค้า และระบบโลจิสติกส์ ที่ให้บริการกับผู้อื่นโดยได้รับค่าตอบแทนหรือตามสัญญาจ้าง รวมถึงการบริการกิจกรรมสนับสนุนการดำเนินธุรกิจประจำวันให้กับผู้อื่นโดยได้รับค่าตอบแทนหรือตามสัญญาจ้าง เช่น การถ่ายเอกสาร ทำพิมพ์เขียว โรเนียว อัลดำเนา การบริการทำสำเนาอื่นๆ การเตรียมเอกสารและกิจกรรมเฉพาะด้านอื่นๆ ที่สนับสนุนการดำเนินงานสำนักงาน กิจกรรมศูนย์บริการทางโทรศัพท์ (call center) สำหรับรองรับบริการโทรเข้าของลูกค้า การจัดประชุมและการแสดงสินค้า เป็นต้น

**2.23 หมวดย่อย 90 กิจกรรมการสร้างสรรคศิลปะความบันเทิง** ในหมวดย่อยนี้ ได้แก่

กิจกรรมการสร้างสรรคศิลปะ เช่น นักประพันธ์เพลง จิตรกร ช่างปั้น ช่างแกะสลัก ช่างทำพิมพ์ นักเขียน /นักหนังสือพิมพ์อิสระทุกสาขา การแสดงละครเวที คอนเสิร์ต เป็นต้น

**2.24 หมวดย่อย 92 กิจกรรมการพนันและการเสี่ยงโชค** ในหมวดย่อยนี้ ได้แก่

การดำเนินงานเกี่ยวกับสิ่งอำนวยความสะดวกสำหรับการเสี่ยงโชค เช่น การขายลอตเตอรี่/สลากกินแบ่งทุกประเภท เป็นต้น



## 2.25 หมวดย่อย 93 กิจกรรมด้านการกีฬา ความบันเทิง และการนันทนาการ ในหมวดย่อยนี้ ได้แก่

กิจกรรมด้านการนันทนาการ ความบันเทิง และการกีฬา เช่น สนามฟุตบอล สนามเทนนิส สระว่ายน้ำ ศูนย์ฟิตเนส ฯลฯ

## 2.26 หมวดย่อย 95 การซ่อมคอมพิวเตอร์และของใช้ส่วนบุคคลและของใช้ในครัวเรือน ในหมวดย่อยนี้ ได้แก่

การซ่อมและบำรุงรักษาคอมพิวเตอร์และอุปกรณ์ต่อพ่วง เช่น คอมพิวเตอร์ชนิดตั้งโต๊ะ คอมพิวเตอร์แล็ปท็อป คอมพิวเตอร์ลูกข่าย อุปกรณ์จัดเก็บข้อมูล และเครื่องพิมพ์ รวมถึงการซ่อมอุปกรณ์คมนาคม (เช่น เครื่องโทรสาร วิทยุสื่อสารแบบสองทาง) เครื่องใช้อิเล็กทรอนิกส์ในครัวเรือน (เช่น วิทยุและโทรทัศน์) เครื่องอุปกรณ์ที่ใช้ในบ้านและในสวน (เช่น เครื่องตัดหญ้าและเครื่องเป่าลม) รองเท้าและเครื่องหนัง เฟอร์นิเจอร์และของตกแต่งบ้าน เสื้อผ้าและอุปกรณ์ตกแต่งเสื้อผ้า อุปกรณ์กีฬา เครื่องดนตรี สิ่งของที่ใช้ในงานอดิเรก และของใช้ส่วนบุคคลและของใช้ในครัวเรือนอื่น ๆ

## 2.27 หมวดย่อย 96 กิจกรรมการบริการส่วนบุคคลอื่นๆ ในหมวดย่อยนี้ ได้แก่

กิจกรรมการบริการส่วนบุคคลอื่น ๆ เช่น การบริการซักรีด และซักแห้ง ผลิตภัณฑ์สิ่งทอและขนสัตว์ การแต่งผม และการเสริมสวยอื่น ๆ การทำศพ และกิจกรรมที่เกี่ยวข้อง เป็นต้น

### 3. รูปแบบการจัดตั้งตามกฎหมาย

1) ส่วนบุคคล หรือห้างหุ้นส่วนที่ไม่เป็นนิติบุคคล หมายถึง สถานประกอบการที่มีเจ้าของ เป็นบุคคลธรรมดา คนเดียวหรือหลายคนรวมกัน และให้หมายรวมถึงห้างหุ้นส่วนสามัญที่ไม่จดทะเบียนเป็นนิติบุคคลด้วย

2) ห้างหุ้นส่วนสามัญนิติบุคคล หรือห้างหุ้นส่วนจำกัด หมายถึง สถานประกอบการ ที่จัดตั้งขึ้นโดยคณะบุคคลตั้งแต่ 2 คนขึ้นไป รวมทุนกันเพื่อประกอบธุรกิจและรับผิดชอบร่วมกัน โดยการจดทะเบียนตามกฎหมาย

#### 3) บริษัทจำกัด บริษัทจำกัด (มหาชน)

- *บริษัทจำกัด* หมายถึง สถานประกอบการที่จัดตั้งโดยผู้ริเริ่มคนหนึ่งและได้ จดทะเบียนถูกต้องตามกฎหมาย โดยต้องมีผู้ริเริ่มก่อตั้ง ตั้งแต่ 7 คนขึ้นไป

- *บริษัทจำกัด (มหาชน)* หมายถึง สถานประกอบการที่จัดตั้งขึ้นโดยการจดทะเบียนจัดตั้งบริษัท การควบบริษัท หรือการแปรสภาพบริษัท และมีวัตถุประสงค์ที่จะเสนอขายหุ้นต่อประชาชน โดยผู้ริเริ่มก่อตั้งตั้งแต่ 15 คนขึ้นไป

4) ส่วนราชการหรือรัฐวิสาหกิจ หมายถึง สถานประกอบการที่รัฐบาลเป็นเจ้าของหรือมีทุนอยู่ด้วย ไม่น้อยกว่าร้อยละ 50 ของทุนทั้งหมด

5) สหกรณ์ หมายถึง สถานประกอบการที่จัดตั้งขึ้นในรูปของสหกรณ์ และจดทะเบียนถูกต้องตามกฎหมายว่าด้วยสหกรณ์ โดยมีคณะผู้ก่อตั้งไม่น้อยกว่า 10 คน

6) รูปแบบอื่นๆ หมายถึง รูปแบบการจัดตั้งตามกฎหมายในลักษณะอื่นๆ นอกเหนือจาก ที่กล่าวแล้ว เช่น จัดตั้งในรูปสมาคมหรือสโมสร

### 4. รูปแบบการจัดตั้งทางเศรษฐกิจ

1) สำนักงานแห่งเดียว หมายถึง สถานประกอบการที่ไม่มีหน่วยงานย่อยหรือ สาขาอื่นใดและไม่เป็นหน่วยงานย่อยหรือสาขาของสถานประกอบการอื่น

2) **สำนักงานใหญ่** หมายถึง สถานประกอบการที่เป็นเจ้าของ และควบคุมกิจการของสถานประกอบการอื่นที่เป็นสำนักงานสาขา หรือหน่วยงานย่อย

3) **สำนักงานสาขา** หมายถึง สถานประกอบการที่เป็นสาขา หรือหน่วยงานย่อยของสถานประกอบการอื่นที่เป็นสำนักงานใหญ่

## 5. ทุนจดทะเบียน

ทุนจดทะเบียนหรือทุนรับอนุญาต หมายถึง ทุนดำเนินการซึ่งผู้เริ่มก่อการได้ระบุไว้เมื่อจดทะเบียนจัดตั้งเป็นนิติบุคคลหรือทุนที่ได้รับอนุญาตเมื่อขอจัดตั้งเป็นนิติบุคคล ทุนนี้ไม่ได้แสดงถึงเงินที่ได้รับจากผู้ถือหุ้นแต่เป็นการแสดงถึงความประสงค์ของผู้เริ่มก่อการว่าจะมีทุนดำเนินการเป็นจำนวนเงินเท่าใด

## 6. คนทำงาน

หมายถึง ผู้ที่ทำงานในสถานประกอบการหรือทำงานให้กับสถานประกอบการ รวมเจ้าของหรือหุ้นส่วนที่ทำงานให้กับสถานประกอบการ ผู้ช่วยธุรกิจของครัวเรือน คนทำงานของสถานประกอบการที่ไปปฏิบัติงานประจำนอกสถานที่ เช่น พนักงานขาย เจ้าหน้าที่ติดตั้งซ่อมแซม และบำรุง (คนทำงาน **ไม่รวม** ผู้บริหารหรือผู้ถือหุ้นที่ได้รับเบี้ยประชุมเป็นครั้งคราว คนทำงานของสถานประกอบการอื่นที่มาปฏิบัติงานประจำที่สถานประกอบการแห่งนี้ และคนทำงานที่มารับงานไปทำที่บ้าน)

### คนทำงานแบ่งออกเป็น

1) **คนทำงานโดยไม่ได้รับค่าจ้าง เงินเดือน** หมายถึง เจ้าของกิจการหรือหุ้นส่วนที่ทำงานให้สถานประกอบการ โดยไม่ได้รับค่าจ้างเงินเดือน และผู้ที่อาศัยอยู่ในครัวเรือนของเจ้าของกิจการหรือหุ้นส่วนหรือบุคคลอื่นที่ทำงานให้กับสถานประกอบการอย่างน้อยสัปดาห์ละ 20 ชั่วโมง โดยไม่ได้รับค่าจ้างเงินเดือนเป็นประจำ

2) **ลูกจ้าง** หมายถึง ผู้ที่ทำงานเกี่ยวกับการขายสินค้าหรือบริการและดำเนิน กิจกรรมอื่น ๆ ที่เกี่ยวข้องทั้งในและนอกสถานประกอบการ โดยได้รับค่าตอบแทนเป็นเงินเดือนหรือค่าจ้างประจำ เช่น พนักงานขาย เสมียน พนักงานบัญชี

- **ระดับบริหารจัดการ** เช่น ผู้จัดการฝ่าย ผู้ช่วยหัวหน้าฝ่ายและหัวหน้าแผนกต่าง ๆ

- **ระดับปฏิบัติการ** เช่น พนักงานขาย เสมียน พนักงานบัญชี พนักงานประชาสัมพันธ์

พนักงานทำความสะอาด พนักงานขนของ พนักงานขับรถ เป็นต้น

## 7. ค่าตอบแทนแรงงาน

1) **ค่าจ้าง เงินเดือน** หมายถึง เงินที่นายจ้างหรือสถานประกอบการจ่ายให้ลูกจ้าง ในระหว่างเดือน มกราคม - ธันวาคม 2554 ตามข้อตกลงการจ้างแรงงาน โดยอาจจ่ายตามเงื่อนไขของระยะเวลา หรือจ่ายตามปริมาณงาน

2) **ค่าล่วงเวลา โบนัส เงินรางวัลพิเศษ เงินเพิ่มค่าครองชีพ ค่านายหน้า** หมายถึง เงินนอกเหนือจากค่าจ้างเงินเดือนที่สถานประกอบการจ่ายให้แก่ลูกจ้างเป็นค่าตอบแทนในการทำงาน

3) **สวัสดิการและผลประโยชน์ตอบแทน** หมายถึง ผลประโยชน์ตอบแทนแรงงานที่นายจ้างหรือสถานประกอบการจ่ายหรือบริการให้แก่ลูกจ้าง ได้แก่ ค่าตอบแทนแรงงานที่จ่ายเป็นสิ่งของหรือบริการ และสวัสดิการที่นายจ้างจัดหาหรือบริการลูกจ้าง เช่น อาหาร เครื่องดื่ม บ้านพักคนงาน ค่าเช่าบ้าน ค่าซ่อมแซม ที่อยู่อาศัย ค่ารักษาพยาบาล บริการดูแลบุตร พาหนะรับส่งมาทำงาน บันเทิงหรือสันทนาการต่าง ๆ การจ่ายอาจจะจ่ายเป็นตัวเงินหรือไม่ก็ได้

4) เงินที่สถานประกอบการจ่ายสมทบเข้ากองทุนเพื่อการประกันสังคม หมายถึง เงินที่สถานประกอบการจ่ายสมทบเข้ากองทุนเพื่อการประกันสังคมทั้งของรัฐบาลและเอกชน เพื่อมิให้ลูกจ้างได้รับความเดือดร้อนเมื่อต้องขาดรายได้ไปบางส่วนหรือทั้งหมด อันเนื่องมาจากการเจ็บป่วย หรือประสบอันตรายทั้งในและนอกเวลาทำงาน การคลอดบุตร ทูพพลภาพ การว่างงาน ชราภาพ และเสียชีวิต เงินดังกล่าว ได้แก่ เงินสมทบกองทุนการประกันสังคม กองทุนเงินทดแทน กองทุนสำรองเลี้ยงชีพ การประกันสุขภาพ เป็นต้น

## 8. ค่าใช้จ่ายทั้งสิ้น

หมายถึง ค่าใช้จ่ายรวมทั้งสิ้นที่สถานประกอบการใช้จ่ายไปในการดำเนินงานในระหว่าง มกราคม - ธันวาคม 2554 ซึ่งประกอบด้วย

1) ค่าซื้อสินค้าเพื่อการจำหน่ายและหรือให้บริการ หมายถึง มูลค่าซื้อสินค้าหรือวัสดุประกอบรวมค่าภาษีต่าง ๆ และค่าใช้จ่ายต่าง ๆ ที่เกิดขึ้นในการจัดซื้อสินค้า

2) ค่าใช้จ่ายอื่น ๆ ในการดำเนินกิจการ หมายถึง ค่าใช้จ่ายนอกเหนือจากค่าซื้อสินค้าเพื่อการจำหน่ายและหรือให้บริการ และค่าตอบแทนแรงงาน ค่าใช้จ่ายอื่น ๆ ในการดำเนินกิจการ ได้แก่ ค่าเช่าที่ดิน อาคาร ยานพาหนะ เครื่องจักรและอุปกรณ์ ค่าซ่อมแซมสินทรัพย์ถาวร ค่าน้ำมันเชื้อเพลิง ค่าไฟฟ้า ค่าน้ำประปา ค่าภาษีอื่น ๆ และค่าใช้จ่ายอื่น ๆ เช่น ค่าไปรษณีย์โทรเลข ค่าโทรศัพท์ ค่าเครื่องเขียนแบบพิมพ์ ค่าทำบัญชี ค่าดอกเบี้ยจ่าย ขาดทุนจากการเปลี่ยนแปลงอัตราแลกเปลี่ยนฯ หนี้สูญ ค่าโฆษณา ค่าเบี้ยประกันภัย เป็นต้น

## 9. มูลค่าสินค้าและวัสดุประกอบคงเหลือ

หมายถึง มูลค่าสินค้าและวัสดุประกอบต่าง ๆ ของสถานประกอบการ ที่ยังคงเหลืออยู่โดยไม่คำนึงว่าจะเก็บอยู่ ณ ที่ใดก็ตาม

1) มูลค่าสินค้าและวัสดุประกอบคงเหลือต้นปี หมายถึง มูลค่าของสินค้าและวัสดุประกอบที่เหลือมาจากปีก่อน เมื่อ 1 มกราคม 2554

2) มูลค่าสินค้าและวัสดุประกอบคงเหลือปลายปี หมายถึง มูลค่าของสินค้าและวัสดุประกอบที่เหลืออยู่ เมื่อ 31 ธันวาคม 2554

## 10. ส่วนเปลี่ยนแปลงของสินค้าและวัสดุประกอบคงเหลือ

หมายถึง มูลค่าของผลต่างระหว่างสินค้า และวัสดุประกอบคงเหลือปลายปี และต้นปี 2554 (มูลค่าปลายปี - มูลค่าต้นปี)

## 11. รายรับทั้งสิ้นของสถานประกอบการ

หมายถึง จำนวนเงินทั้งสิ้นที่ได้จากการประกอบธุรกิจในรอบปี 2554 เช่น รายรับจากการขายสินค้า รายรับจากการประกอบธุรกิจโรงแรมและภัตตาคาร รายรับจากการให้บริการและค่านายหน้า โดยไม่คำนึงถึงเวลาหรือวิธีการชำระเงินจากผู้ซื้อ ทั้งนี้รวมถึงมูลค่าขายจากการให้เช่าซื้อและการขายผ่อนชำระ และการขายสินค้าที่นำไปฝากให้สถานประกอบการอื่นขายด้วย นอกจากนี้ยังหมายถึงรายรับจากการให้เช่าสินทรัพย์ถาวร เงินปันผลรับ ดอกเบี้ยรับ กำไรจากอัตราแลกเปลี่ยนฯ และอื่นๆ ทั้งนี้ไม่รวมค่าขายสินค้าที่สถานประกอบการอื่นนำมาฝากขาย และส่วนลดที่สถานประกอบการลดให้แก่ผู้ซื้อ หรือผู้ให้บริการ

## 12. มูลค่าตามบัญชีของสินทรัพย์ถาวร

หมายถึง มูลค่าสุทธิของสินทรัพย์ถาวรตามบัญชี เมื่อได้หักค่าเสื่อมราคา ค่าสึกหรอตามระยะเวลาการใช้งานจนถึงวันสิ้นงวดบัญชีปี 2554 หรือ 31 ธันวาคม 2554 สินทรัพย์ถาวร ได้แก่ ที่ดิน อาคาร เครื่องจักร และเครื่องมือ ยานพาหนะ เครื่องใช้สำนักงาน เป็นต้น มูลค่าสินทรัพย์ถาวรรวมถึงมูลค่าการต่อเติมดัดแปลง และปรับปรุงในระหว่างปี เพื่อยืดอายุการใช้งาน หรือเพิ่มประสิทธิภาพการทำงาน

## 13. มูลค่าเพิ่ม

คำนวณโดย : มูลค่าเพิ่ม = รายได้จากการดำเนินงาน - ค่าใช้จ่ายชั้นกลาง

รายได้จากการดำเนินงาน	=	รายรับทั้งสิ้นของสถานประกอบการ
	หัก	รายรับจากการให้เช่าที่ดิน
		ดอกเบี้ยรับ / เงินปันผลรับ
		กำไรจากการเปลี่ยนแปลงอัตราแลกเปลี่ยนฯ
	บวก	ส่วนเปลี่ยนแปลงของสินค้าและวัสดุประกอบคงเหลือ
ค่าใช้จ่ายชั้นกลาง	=	ค่าซื้อสินค้าเพื่อการจำหน่าย และ/หรือ ให้บริการ
	บวก	ค่าใช้จ่ายอื่น ๆ ในการดำเนินกิจการ
	หัก	ดอกเบี้ยจ่าย
		หนี้สูญ
		ขาดทุนจากการเปลี่ยนแปลงอัตราแลกเปลี่ยนฯ

# **Project Staff CD - ROM**

**Division - in - Charge**

*Samut Prakan Provincial Statistical Office*

*Tel. 0 2323 2110-1 ext 13*

**Production & Design**

*Statistical Information Integrating Group*

*Statistical Forecasting Bureau*

*Tel. 0 2141 7494*



STATISTICAL TABLES  
ARE IN THE EXCEL FORMAT

PART 1 OPERATION INFORMATION OF BUSINESS  
ESTABLISHMENTS BY SIZE OF ESTABLISHMENT

## STATISTICAL TABLES ARE IN THE EXCEL FORMAT

### PART 1 OPERATION INFORMATION OF BUSINESS ESTABLISHMENTS BY SIZE OF ESTABLISHMENT

**TABLE 1** PRINCIPAL STATISTICS OF BUSINESS ESTABLISHMENTS IN 2011 BY SIZE OF ESTABLISHMENT

**TABLE 2** NUMBER OF PERSONS ENGAGED OF BUSINESS ESTABLISHMENTS IN 2011 BY WORK STATUS, SEX AND SIZE OF ESTABLISHMENT

**TABLE 3** NUMBER OF BUSINESS ESTABLISHMENT'S EMPLOYEES BY NUMBER OF DAYS WORKED PER WEEK, AVERAGE NUMBER OF HOURS WORKED PER DAY BY EMPLOYEES AND SIZE OF ESTABLISHMENT

**TABLE 4** REMUNERATION OF BUSINESS ESTABLISHMENTS IN 2011 BY SIZE OF ESTABLISHMENT

**TABLE 5** TOTAL EXPENSES, VALUE OF STOCKS AND CHANGE IN VALUE OF STOCKS OF BUSINESS ESTABLISHMENTS IN 2011 BY SIZE OF ESTABLISHMENT

**TABLE 6** TOTAL RECEIPTS OF BUSINESS ESTABLISHMENTS IN 2011 BY SIZE OF ESTABLISHMENT

**TABLE 7** BOOK VALUE OF ASSETS BUSINESS ESTABLISHMENTS ON JANUARY 1, 2011 BY SIZE OF ESTABLISHMENT

**TABLE 8** BOOK VALUE OF ASSETS BUSINESS ESTABLISHMENTS ON DECEMBER 31, 2011 BY SIZE OF ESTABLISHMENT

**TABLE 9** VALUE OF CHANGED FIXED ASSETS OF BUSINESS ESTABLISHMENTS DURING JANUARY - DECEMBER, 2011 BY SIZE OF ESTABLISHMENT



PART 2 OPERATION INFORMATION OF BUSINESS  
ESTABLISHMENTS BY DIVISION OF  
BUSINESS INDUSTRY

## STATISTICAL TABLES ARE IN THE EXCEL FORMAT

### **PART 2 OPERATION INFORMATION OF BUSINESS ESTABLISHMENTS BY DIVISION OF BUSINESS INDUSTRY**

**TABLE 1** PRINCIPAL STATISTICS OF BUSINESS ESTABLISHMENTS IN 2011 BY DIVISION OF BUSINESS INDUSTRY

**TABLE 2** NUMBER OF PERSONS ENGAGED OF BUSINESS ESTABLISHMENTS IN 2011 BY WORK STATUS, SEX AND DIVISION OF BUSINESS INDUSTRY

**TABLE 3** NUMBER OF BUSINESS ESTABLISHMENT'S EMPLOYEES BY NUMBER OF DAYS WORKED PER WEEK, AVERAGE NUMBER OF HOURS WORKED PER DAY BY EMPLOYEES AND DIVISION OF BUSINESS INDUSTRY

**TABLE 4** REMUNERATION OF BUSINESS ESTABLISHMENTS IN 2011 BY DIVISION OF BUSINESS INDUSTRY

**TABLE 5** TOTAL EXPENSES, VALUE OF STOCKS AND CHANGE IN VALUE OF STOCKS OF BUSINESS ESTABLISHMENTS IN 2011 BY DIVISION OF BUSINESS INDUSTRY

**TABLE 6** TOTAL RECEIPTS OF BUSINESS ESTABLISHMENTS IN 2011 BY DIVISION OF BUSINESS INDUSTRY

**TABLE 7** BOOK VALUE OF ASSETS BUSINESS ESTABLISHMENTS ON JANUARY 1, 2011 BY DIVISION OF BUSINESS INDUSTRY

**TABLE 8** BOOK VALUE OF ASSETS BUSINESS ESTABLISHMENTS ON DECEMBER 31, 2011 BY DIVISION OF BUSINESS INDUSTRY

**TABLE 9** VALUE OF CHANGED FIXED ASSETS OF BUSINESS ESTABLISHMENTS DURING JANUARY - DECEMBER, 2011 BY DIVISION OF BUSINESS INDUSTRY