



สำมะโนธุรกิจและอุตสาหกรรม พ.ศ. 2555  
: ธุรกิจทางการค้าและธุรกิจทางการบริการ  
THE 2012 BUSINESS AND INDUSTRIAL CENSUS  
: TRADE AND SERVICES INDUSTRY

จังหวัดเชียงราย  
CHIANG RAI PROVINCE



สำนักงานสถิติแห่งชาติ  
กระทรวงเทคโนโลยีสารสนเทศและการสื่อสาร  
NATIONAL STATISTICAL OFFICE  
MINISTRY OF INFORMATION AND COMMUNICATION TECHNOLOGY

**LIST OF STATISTICAL TABLES**

- ✿ **Part 1 Operation information of business establishments  
by size of establishment**
- ✿ **Part 2 Operation information of business establishments  
by division of business industry**

**PROJECT STAFF CD-ROM**

**DISTRIBUTION**

**STATISTICAL TABLES ARE IN THE EXCEL FORMAT**

- ✿ **Part 1 Operation information of business establishments  
by size of establishment**
- ✿ **Part 2 Operation information of business establishments  
by division of business industry**

### หน่วยงานเจ้าของเรื่อง

สำนักงานสถิติจังหวัดเชียงราย  
โทรศัพท์ 0 5317 7361  
โทรสาร 0 5374 4224  
ไปรษณีย์อิเล็กทรอนิกส์ : chrai@nso.go.th

### Division-in-Charge

Chiang Rai Provincial Statistical Office  
Tel. + 66 5317 7361  
Fax : + 66 5374 4224  
E-mail : chrai@nso.go.th

### หน่วยงานที่เผยแพร่

สำนักสถิติพยากรณ์  
สำนักงานสถิติแห่งชาติ  
ศูนย์ราชการเฉลิมพระเกียรติ 80 พรรษาฯ  
อาคารรัฐประศาสนภักดี ชั้น 2  
ถนนแจ้งวัฒนะ เขตหลักสี่  
กทม. 10210  
โทรศัพท์ 0 214 17498  
โทรสาร 0 214 38132  
ไปรษณีย์อิเล็กทรอนิกส์ binfopub@nso.go.th

### Distributed by

Statistical Forecasting Bureau  
National Statistical Office,  
The Government Complex,  
Rattthaprasasanabhakti Building, 2<sup>nd</sup> Floor  
Chaeng Watthana Rd., Laksi  
Bangkok 10210, THAILAND  
Tel. + 66 (0) 214 17498  
Fax : + 66 (0) 214 38132  
E-mail : binfopub@nso.go.th  
[http : // www.nso.go.th](http://www.nso.go.th)

### ปีที่จัดพิมพ์

2557

### Published

2014

## คำนำ

เนื่องจากปัจจุบันโครงสร้างการดำเนินธุรกิจและอุตสาหกรรมของประเทศมีการเปลี่ยนแปลงไปอย่างรวดเร็ว โดยเฉพาะอุตสาหกรรมการผลิตนับเป็นกิจกรรมทางเศรษฐกิจสาขาหนึ่งที่มีบทบาทอย่างมากต่อระบบเศรษฐกิจของประเทศไทย จึงเห็นได้ว่าโครงสร้างของระบบเศรษฐกิจของประเทศขึ้นอยู่กับอุตสาหกรรมค่อนข้างมาก ประกอบกับปัจจุบันมีการประกอบธุรกิจทั้งทางด้านการค้า การบริการและอุตสาหกรรมการผลิตใหม่ ๆ เกิดขึ้น รวมทั้งการประกอบอุตสาหกรรมขนาดเล็ก และอุตสาหกรรมในครัวเรือนก็มีบทบาทสำคัญต่อการเจริญเติบโตทางเศรษฐกิจโดยรวมของประเทศเพิ่มขึ้น ดังนั้นข้อมูลสถิติและสารสนเทศโครงสร้างพื้นฐานเกี่ยวกับการประกอบธุรกิจดังกล่าว จึงมีความสำคัญและจำเป็นสำหรับภาครัฐและเอกชนใช้ในการกำหนดนโยบายและวางแผนพัฒนาด้านเศรษฐกิจและอุตสาหกรรมทั้งในระดับประเทศ และระดับจังหวัด เพื่อเพิ่มศักยภาพการแข่งขันในเวทีการค้าโลก สำนักงานสถิติแห่งชาติ ซึ่งเป็นหน่วยงานที่รับผิดชอบในการจัดเก็บข้อมูลทั้งทางด้านเศรษฐกิจ และสังคมของประเทศ จำเป็นจะต้องจัดหาข้อมูลสถิติที่เกี่ยวข้อง เพื่อให้ประเทศมีข้อมูลสถิติพื้นฐานที่สำคัญ จึงกำหนดให้มีการจัดทำสำมะโนธุรกิจและอุตสาหกรรม พ.ศ. 2555 ขึ้นเพื่อให้ทุกภาคส่วนสามารถนำข้อมูลไปใช้ประโยชน์ร่วมกัน

รายงานฉบับนี้เป็นรายงานผลจากการเก็บรวบรวมข้อมูลรายละเอียดการประกอบกิจการของสถานประกอบการ ธุรกิจทางการค้าและธุรกิจทางการบริการ ซึ่งดำเนินการเก็บรวบรวมข้อมูลในช่วงเดือนพฤษภาคม – สิงหาคม 2555 ข้อมูลที่นำเสนอเป็นผลการดำเนินการในรอบปี 2554 (1 มกราคม – 31 ธันวาคม 2554) ของสถานประกอบการธุรกิจทุกแห่ง ที่ตั้งอยู่ในจังหวัดเชียงราย

ผลจากสำมะโนธุรกิจและอุตสาหกรรม พ.ศ. 2555 พบว่า สถานประกอบการธุรกิจในจังหวัดเชียงราย มีจำนวนทั้งสิ้น 36,206 แห่ง ส่วนใหญ่ หรือร้อยละ 99.2 เป็นสถานประกอบการที่มีคนทำงาน 1-15 คน และธุรกิจที่สำคัญได้แก่ การขายปลีก (ยกเว้นยานยนต์และจักรยานยนต์) มีสัดส่วนสูงที่สุดร้อยละ 46.1 สำหรับคนทำงานในสถานประกอบการ มีจำนวนทั้งสิ้นประมาณ 106,883 คน ในจำนวนนี้มีการจ้างงานทั้งสิ้น 54,786 คน โดยได้รับค่าตอบแทนเฉลี่ย 80,475.40 บาท ต่อคนต่อปี ส่วนรายได้จากการดำเนินงาน ค่าใช้จ่ายขั้นกลาง และมูลค่าเพิ่มของสถานประกอบการรวมทั้งสิ้นประมาณ 104.2 พันล้านบาท 78.4 พันล้านบาท และ 25.7 พันล้านบาท ตามลำดับ

สำนักงานสถิติแห่งชาติ ใคร่ขอขอบคุณผู้ประกอบการและผู้เกี่ยวข้องทุกฝ่ายที่ได้ให้ความร่วมมือในการให้ข้อมูล ซึ่งเป็นผลให้การปฏิบัติงานครั้งนี้ สำเร็จลุล่วงไปด้วยดี ซึ่งข้อมูลที่ได้จะเป็นประโยชน์สำหรับผู้ใช้อข้อมูลทั้งภาครัฐบาล และภาคเอกชนต่อไป

# บทสรุปสำหรับผู้บริหาร

สำนักงานสถิติแห่งชาติ ได้จัดทำสำมะโนธุรกิจทางการค้าและธุรกิจทางการบริการ มาแล้ว 3 ครั้ง ในปี 2509 2531 และ 2545 และจัดทำสำมะโนอุตสาหกรรม มาแล้ว 3 ครั้งเช่นกัน ในปี 2507 2540 และ 2550 โดยในปี 2555 ครอบคลุม 10 ปี การทำสำมะโนธุรกิจทางการค้าและธุรกิจทางการบริการ และครอบคลุม 5 ปี การทำสำมะโนอุตสาหกรรม สำนักงานสถิติแห่งชาติจึงได้บูรณาการการจัดทำสำมะโนดังกล่าวไปพร้อมกันภายใต้ชื่อ “โครงการสำมะโนธุรกิจและอุตสาหกรรม พ.ศ. 2555” โดยมีวัตถุประสงค์เพื่อเก็บรวบรวมข้อมูลพื้นฐานที่สำคัญทางด้านธุรกิจทางการค้า ธุรกิจทางการบริการ และอุตสาหกรรมการผลิต ที่แสดงให้เห็นถึงโครงสร้าง ทั้งในด้านจำนวนการกระจายตัวและผลการประกอบการในรอบปี สำหรับข้อมูลเรื่องจำนวนและการกระจายตัวของสถานประกอบการต่าง ๆ นั้นได้นำเสนอไปแล้วในรายงานผลสำมะโนธุรกิจและอุตสาหกรรม ฉบับที่จัดทำขึ้นเพื่อเสนอผลการนับจดข้อมูลของสถานประกอบการทุกแห่งทั่วประเทศ

การทำสำมะโนธุรกิจและอุตสาหกรรม พ.ศ. 2555 ในขั้นตอนการแจงนับหรือการเก็บรวบรวมข้อมูลรายละเอียดได้กำหนดระเบียบวิธี ทางสถิติ โดยสถานประกอบการ ที่มีคนทำงาน 1- 10 คน ทำการสำรวจด้วยตัวอย่าง ส่วนสถานประกอบการที่มีคนทำงาน 11 คนขึ้นไป จะทำการเก็บรวบรวมข้อมูลทุกแห่ง แต่อย่างไรก็ตาม ข้อมูลที่ได้รับตอบกลับนั้นไม่ครบถ้วนจึงต้องทำการประมาณค่าข้อมูลสถานประกอบการที่มีคนทำงาน 11 คนขึ้นไป ตามระเบียบวิธีทางสถิติ

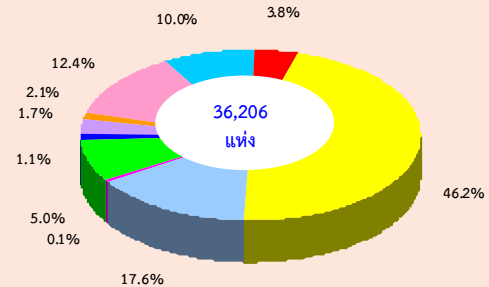
สำหรับรายงานผลฉบับนี้เป็นผลที่ได้จากการแจงนับเพื่อเก็บรวบรวมข้อมูลรายละเอียดของสถานประกอบการธุรกิจทางการค้าและธุรกิจทางการบริการที่ตั้งอยู่ในจังหวัดเชียงราย โดยดำเนินธุรกิจตามการจัดประเภทมาตรฐานอุตสาหกรรมประเทศไทย ปี 2552 (Thailand Standard Industrial Classification : TSIC-2009) ได้แก่ การขายส่ง การขายปลีก ที่พักผ่อน การบริการอาหารและเครื่องดื่ม ข้อมูลข่าวสาร

และการสื่อสาร กิจกรรมอสังหาริมทรัพย์ กิจกรรมทางวิชาชีพ วิทยาศาสตร์ และเทคนิค กิจกรรมการบริหาร และการบริการสนับสนุน ศิลปะความบันเทิง และนันทนาการ และกิจกรรมการบริการอื่น ๆ ข้อมูลที่นำเสนอเป็นผลการดำเนินการในรอบปี 2554 สรุปดังนี้

## 1. จำนวนสถานประกอบการจำแนกตามหมวดย่อย

**ธุรกิจ** สถานประกอบการหมวดการค้าขายปลีก (ยกเว้นยานยนต์และจักรยานยนต์) มีจำนวนมากที่สุด มีร้อยละ 46.2 ในหมวดย่อยธุรกิจที่มีสถานประกอบการมากเป็นอันดับที่สองคือหมวดที่พักแรม การบริการอาหารและเครื่องดื่ม มีร้อยละ 15.3 หมวดย่อยธุรกิจลำดับที่สามคือหมวดกิจกรรมการบริการอื่นๆ มีร้อยละ 12.6 ส่วนหมวดย่อยธุรกิจที่มีสถานประกอบการน้อยที่สุดคือหมวดข้อมูลข่าวสาร และการสื่อสาร ดังแผนภูมิ ก

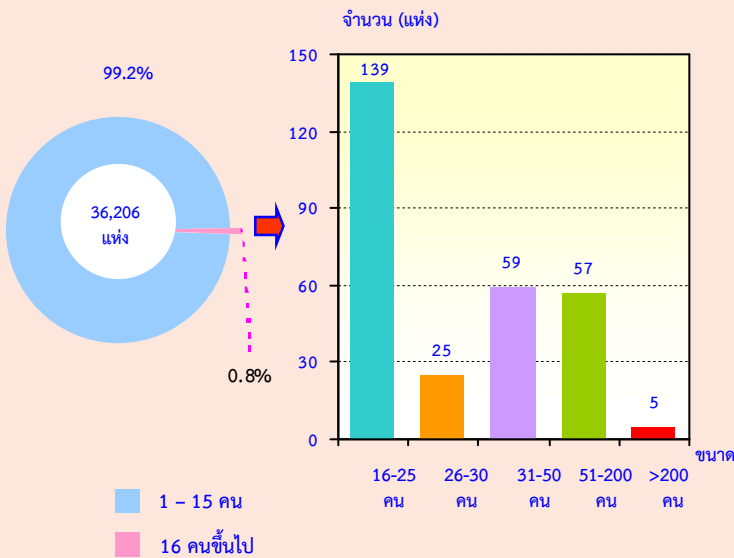
แผนภูมิ ก ร้อยละของสถานประกอบการธุรกิจฯ จำแนกตามหมวดย่อยธุรกิจ



- หมวดย่อย 45 การขายส่ง และการขายปลีก การซ่อมยานยนต์ และจักรยานยนต์
- หมวดย่อย 46 การขายส่ง (ยกเว้นยานยนต์และจักรยานยนต์)
- หมวดย่อย 47 การขายปลีก (ยกเว้นยานยนต์และจักรยานยนต์)
- หมวดย่อย 55-56 ที่พักแรม การบริการอาหารและเครื่องดื่ม
- หมวดย่อย 59-60, 62-63 ข้อมูลข่าวสาร และการสื่อสาร
- หมวดย่อย 68 กิจกรรมอสังหาริมทรัพย์
- หมวดย่อย 69-74 กิจกรรมทางวิชาชีพ วิทยาศาสตร์ และเทคนิค
- หมวดย่อย 77-82 กิจกรรมการบริหารและการบริการสนับสนุน
- หมวดย่อย 90,92-93 ศิลปะความบันเทิง และนันทนาการ
- หมวดย่อย 95-96 กิจกรรมการบริการอื่น ๆ

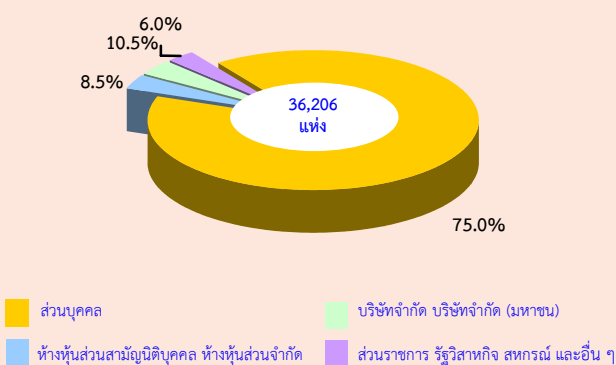
**2. ขนาดของสถานประกอบการ** สถานประกอบการธุรกิจทางการค้าและธุรกิจทางการบริการที่ตั้งอยู่ในจังหวัด จำนวน 36,206 แห่ง ส่วนใหญ่เป็นสถานประกอบการที่มีคนทำงาน 1-15 คน มีร้อยละ 99.2 ที่เหลือร้อยละ 0.8 เป็นสถานประกอบการที่มีคนทำงาน 16 คนขึ้นไป ในจำนวนนี้จะเป็นสถานประกอบการขนาด 16 – 25 คน ที่มีจำนวนมากที่สุด คือจำนวน 139 แห่ง ดังแผนภูมิ ข

**แผนภูมิ ข จำนวนสถานประกอบการธุรกิจฯ จำแนกตามขนาดของสถานประกอบการ (จำนวนคนทำงาน)**



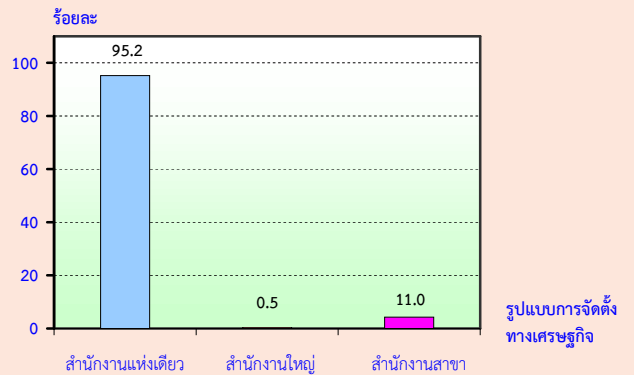
**3. รูปแบบการจัดตั้งตามกฎหมาย** สถานประกอบการส่วนใหญ่ในจังหวัดเชียงราย มีรูปแบบการจัดตั้งทางเศรษฐกิจเป็นสำนักงานแห่งเดียว ร้อยละ 95.2 รองลงมาเป็นรูปแบบเป็นสำนักงานสาขา ร้อยละ 4.3 สำหรับสถานประกอบการที่เป็นสำนักงานใหญ่มี ร้อยละ 0.5 ดังแผนภูมิ ค

**แผนภูมิ ค ร้อยละของสถานประกอบการธุรกิจฯ จำแนกตามรูปแบบการจัดตั้งตามกฎหมาย**



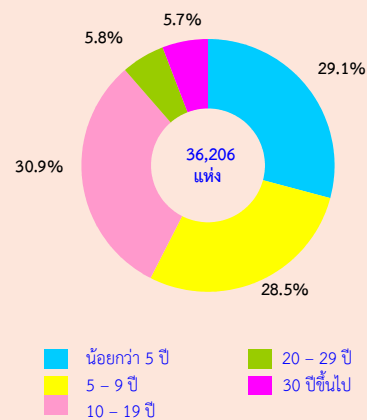
**4. รูปแบบการจัดตั้งทางเศรษฐกิจ** สถานประกอบการส่วนใหญ่มีรูปแบบการจัดตั้งทางเศรษฐกิจเป็นสำนักงานแห่งเดียว ร้อยละ 95.2 รองลงมาเป็นมีรูปแบบการจัดตั้งเป็นสำนักงานสาขา ร้อยละ 4.3 สำหรับสถานประกอบการที่เป็นสำนักงานใหญ่มี 200 แห่ง คิดเป็นร้อยละ 0.5

**แผนภูมิ ง ร้อยละของสถานประกอบการธุรกิจฯ จำแนกตามรูปแบบการจัดตั้งทางเศรษฐกิจ**



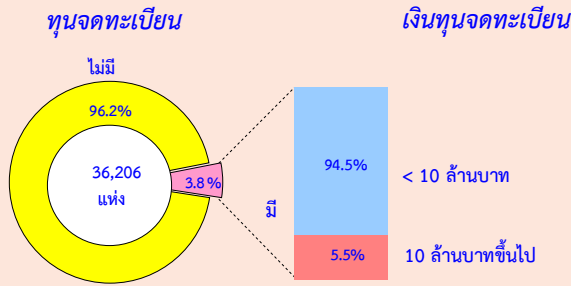
**5. ระยะเวลาในการดำเนินการ** สถานประกอบการที่มีระยะเวลาในการดำเนินการ 10 – 19 ปี มีจำนวนมากที่สุด คือร้อยละ 30.9 ส่วนที่มีระยะเวลาการดำเนินงาน 30 ปีขึ้นไป มีเพียงร้อยละ 5.7 ดังแผนภูมิ จ

**แผนภูมิ จ ร้อยละของสถานประกอบการธุรกิจฯ จำแนกตามระยะเวลาในการดำเนินการ**



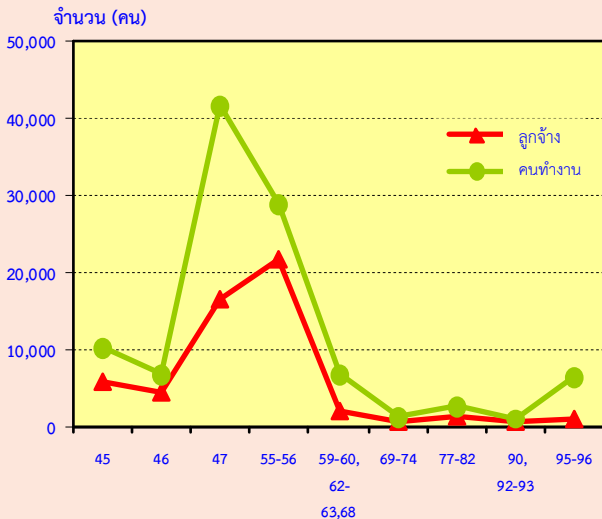
**6. ทุนจดทะเบียน** สถานประกอบการที่มีทุนจดทะเบียน มีร้อยละ 96.2 สำหรับสถานประกอบการที่มีทุนจดทะเบียน ส่วนใหญ่มีมูลค่าทุนจดทะเบียนน้อยกว่า 10 ล้านบาท มีร้อยละ 94.5 อีกร้อยละ 5.5 มีมูลค่าการจดทะเบียน 10 ล้านบาทขึ้นไป ดังแผนภูมิ ฉ

**แผนภูมิ ฉ ร้อยละของสถานประกอบการธุรกิจจำแนกตามทุนจดทะเบียน**



**7. จำนวนคนทำงานและลูกจ้าง** สถานประกอบการหมวดย่อยที่พักแรม การบริการอาหารและเครื่องดื่ม มีจำนวนคนทำงานและลูกจ้างมากที่สุด คือ 28,885 คน และ 21,708 คน ตามลำดับ ส่วนหมวดย่อยศิลปะความบันเทิง และนันทนาการ มีจำนวนคนทำงานและลูกจ้างน้อยที่สุด คือ 1,187 คน และ 596 คน ตามลำดับ ดังแผนภูมิ ข

**แผนภูมิ ข จำนวนคนทำงาน และลูกจ้าง จำแนกตามหมวดย่อยธุรกิจ**



หมวดย่อย 45 การขายส่ง และการขายปลีก การช้อปปิ้งออนไลน์ และจักรยานยนต์

หมวดย่อย 46 การขายส่ง (ยกเว้นยานยนต์และจักรยานยนต์)

หมวดย่อย 47 การขายปลีก (ยกเว้นยานยนต์และจักรยานยนต์)

หมวดย่อย 55-56 ที่พักแรม การบริการอาหารและเครื่องดื่ม

หมวดย่อย 59-60, 62-63, 68 ข้อมูลข่าวสาร และการสื่อสาร และกิจกรรมอสังหาริมทรัพย์

หมวดย่อย 69-74 กิจกรรมทางวิชาชีพ วิทยาศาสตร์ และเทคนิค

หมวดย่อย 77-82 กิจกรรมการบริหารและการบริการสนับสนุน

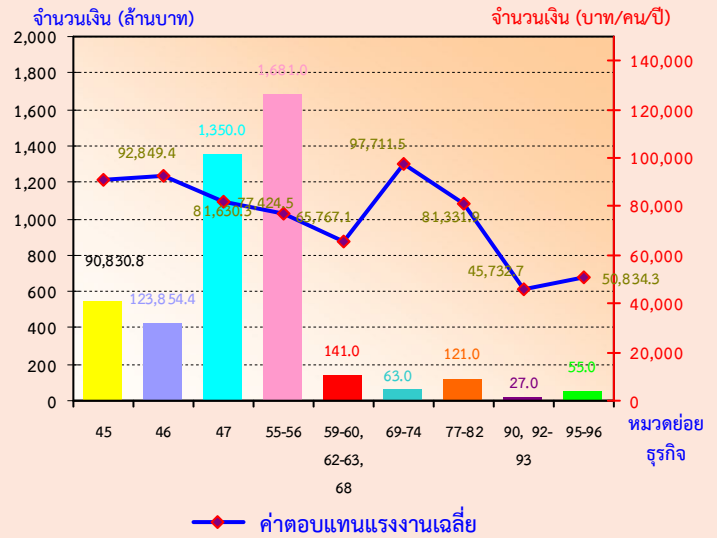
หมวดย่อย 90,92-93 ศิลปะความบันเทิง และนันทนาการ

หมวดย่อย 95-96 กิจกรรมการบริการอื่น ๆ

คนทำงาน หมายถึง เจ้าของกิจการหรือหุ้นส่วนที่ทำงานโดยไม่ได้รับค่าจ้างเงินเดือน และรวมลูกจ้างที่ทำงานในสถานประกอบการ

**8. ค่าตอบแทนแรงงาน** สถานประกอบการมีค่าตอบแทนแรงงานทั้งสิ้น 4,408.9 ล้านบาท โดยคิดเป็นค่าตอบแทนเฉลี่ย 80,475.40 บาท/คน/ปี สถานประกอบการหมวดที่พักแรม การบริการอาหารและเครื่องดื่มมีค่าตอบแทนมากที่สุด คือ 1,680.7 ล้านบาท ดังแผนภูมิ ซ

**แผนภูมิ ซ ค่าตอบแทนแรงงานของสถานประกอบการธุรกิจ และค่าตอบแทนแรงงานเฉลี่ยต่อคนต่อปี จำแนกตามหมวดธุรกิจ**



- หมวดย่อย 45 การขายส่ง และการขายปลีก การช้อปปิ้งออนไลน์ และจักรยานยนต์
- หมวดย่อย 46 การขายส่ง (ยกเว้นยานยนต์และจักรยานยนต์)
- หมวดย่อย 47 การขายปลีก (ยกเว้นยานยนต์และจักรยานยนต์)
- หมวดย่อย 55-56 ที่พักแรม การบริการอาหารและเครื่องดื่ม
- หมวดย่อย 59-60, 62-63, 68 ข้อมูลข่าวสาร และการสื่อสาร และกิจกรรมอสังหาริมทรัพย์
- หมวดย่อย 69-74 กิจกรรมทางวิชาชีพ วิทยาศาสตร์ และเทคนิค
- หมวดย่อย 77-82 กิจกรรมการบริหารและการบริการสนับสนุน
- หมวดย่อย 90,92-93 ศิลปะความบันเทิง และนันทนาการ
- หมวดย่อย 95-96 กิจกรรมการบริการอื่น ๆ

**9. รายได้จากการดำเนินงาน และมูลค่าเพิ่ม** สถานประกอบการธุรกิจทางการค้าและธุรกิจทางการบริการ มีรายได้จากการดำเนินงานและมูลค่าเพิ่ม รวม 104.2 พันล้านบาท 25.7 พันล้านบาท ตามลำดับ โดยมีมูลค่าเพิ่มต่อรายได้จากการดำเนินงาน ร้อยละ 24.7 สำหรับรายได้ และมูลค่าเพิ่มต่อสถานประกอบการ จะมีมูลค่ามากกว่าต่อคนทำงานในทุกหมวดย่อย ดังตาราง ก

ตาราง ก รายได้จากการดำเนินงาน และมูลค่าเพิ่ม ของสถานประกอบการธุรกิจทางการค้าและธุรกิจทางการบริการ

จำแนกตามหมวดย่อยธุรกิจ

หมวดย่อยธุรกิจ	รายได้จากการดำเนินงาน			มูลค่าเพิ่ม			มูลค่าเพิ่มต่อรายได้ฯ (ร้อยละ)
	มูลค่า (พันบาท)	ต่อสถาน-ประกอบ การ (พันบาท)	ต่อ คนทำงาน (พันบาท)	มูลค่า (พันบาท)	ต่อสถาน-ประกอบ การ (พันบาท)	ต่อ คนทำงาน (พันบาท)	
<b>รวม</b>	<b>104,170,190.5</b>	<b>2,877.2</b>	<b>974.6</b>	<b>25,726,140.1</b>	<b>710.5</b>	<b>240.7</b>	<b>24.7</b>
การขายส่ง และการขายปลีกการซ่อมแซม ยานยนต์และรถจักรยานยนต์	14,525,714.9	4,639.3	1,409.9	2,464,357.2	787.0	239.2	16.9
การขายส่ง (ยกเว้นยานยนต์และจักรยานยนต์)	16,518,023.2	11,352.6	2,375.3	2,881,276.2	1,980.2	414.3	17.4
การขายปลีก (ยกเว้นยานยนต์และจักรยานยนต์)	40,728,732.3	2,438.8	972.9	8,901,735.5	533.0	212.6	21.8
ที่พักแรม การบริการอาหารและเครื่องดื่ม	8,180,210.1	5,961.0	674.7	3,360,866.3	2,614.5	289.7	41.1
ข้อมูลข่าวสาร และการสื่อสาร	82,524.6	7,414.9	2,082.0	24,850.2	2,072.9	541.5	30.1
กิจกรรมอสังหาริมทรัพย์	21,663,173.0	7,569.2	3,238.6	6,983,106.0	2,439.9	1,043.9	32.2
กิจกรรมทางวิชาชีพ วิทยาศาสตร์และเทคโนโลยี	369,419.6	3,180.7	1,117.6	195,308.3	1,680.9	584.4	52.9
กิจกรรมการบริหารและการบริการสนับสนุน	888,457.1	17,581.8	1,917.3	406,274.2	6,983.5	1,554.6	45.7
ศิลปะความบันเทิง และนันทนาการ	271,378.4	1,435.8	936.1	111,564.2	755.6	1,135.4	41.1
กิจกรรมการบริการอื่นๆ	942,560.8	529.7	343.8	396,802.0	195.9	129.4	42.1

10. สรุปและข้อเสนอแนะ

ผลจากการสำมะโนธุรกิจและอุตสาหกรรม พ.ศ. 2555 ของธุรกิจทางการค้าและธุรกิจทางการบริการ พบว่า มีสถานประกอบการธุรกิจที่ตั้งอยู่ในจังหวัด เชียงราย จำนวนทั้งสิ้น 36,206 แห่ง ส่วนใหญ่หรือ ร้อยละ 99.2 เป็นสถานประกอบการที่มีคนทำงาน 1 – 15 คน ธุรกิจสำคัญได้แก่การขายปลีก (ยกเว้นยานยนต์ และจักรยานยนต์) มีประมาณร้อยละ 46.2 มีการจ้างงานทั้งสิ้น 54,786 คน ค่าตอบแทนเฉลี่ยของ ลูกจ้างต่อคนต่อปี ประมาณ 80,475.4 บาท สำหรับ

รายได้จากการดำเนินงาน ค่าใช้จ่ายชั้นกลาง และมูลค่าเพิ่มมีมูลค่าทั้งสิ้น 104.2 พันล้านบาท 78.4 พันล้านบาท และ 25.7 พันล้านบาท ตามลำดับ

- ปัญหาและอุปสรรคของสถานประกอบการ ผู้ประกอบการธุรกิจฯ ในจังหวัดเชียงราย ประมาณร้อยละ 70.1 ได้แสดงความคิดเห็นในเรื่องปัญหาและอุปสรรค ที่สำคัญในการดำเนินกิจการ ดังนี้ สถานประกอบการธุรกิจฯที่มีปัญหา



ต้นทุนในการดำเนินธุรกิจสูงขึ้น มีร้อยละ 73.8 ปัญหาที่พบเป็นลำดับที่สองคือการแข่งขันทางการค้าเพิ่มมากขึ้น มีร้อยละ 69.0 และปัญหาที่พบมากเป็นลำดับที่สามคือกำลังซื้อของลูกค้าลดลง มีร้อยละ 64.1

● **ความช่วยเหลือที่ต้องการจากหน่วยงานของรัฐและข้อเสนอแนะ**

ผู้ประกอบการธุรกิจในจังหวัดเชียงราย ประมาณร้อยละ 66.3 ได้ระบุความต้องการและข้อ-

เสนอแนะ ดังนี้ เรื่องที่สถานประกอบการธุรกิจฯ ต้องการให้ภาครัฐช่วยเหลือเป็นลำดับแรกคือ หน่วยงานของรัฐควรมีมาตรการควบคุมราคาสินค้า และมาตรการกระตุ้นเศรษฐกิจ (ร้อยละ 60.8) ความช่วยเหลือในลำดับต่อมาคือควรมีมาตรการลดอัตราภาษี มีร้อยละ 48.6 และความช่วยเหลือลำดับที่สามคือควรจัดให้มีการสนับสนุนแหล่งเงินทุน

## สารบัญตาราง

- ตาราง ก** จำนวนและร้อยละของสถานประกอบการธุรกิจฯ จำแนกตามลักษณะของสถานประกอบการ
- ตาราง ข** จำนวนและร้อยละของสถานประกอบการธุรกิจฯ จำแนกตามหมวดย่อยธุรกิจ
- ตาราง ค** จำนวนและร้อยละของพนักงาน ลูกจ้าง และค่าตอบแทนแรงงาน จำแนกตามขนาดของสถานประกอบการ และหมวดย่อยธุรกิจ
- ตาราง ง** รายรับ ค่าใช้จ่าย มูลค่าเพิ่ม และมูลค่าเพิ่มต่อรายรับ จำแนกตามขนาดของสถานประกอบการ และหมวดย่อยธุรกิจ
- ตาราง จ** รายรับและมูลค่าเพิ่มเฉลี่ยต่อสถานประกอบการและต่อพนักงาน จำแนกตามขนาดของสถานประกอบการ และหมวดย่อยธุรกิจ

# บทที่ 1

## บทนำ

### 1.1 ความเป็นมา

สำนักงานสถิติแห่งชาติได้จัดทำสำมะโนธุรกิจทางการค้าและธุรกิจทางการบริการ และสำมะโนอุตสาหกรรมทุก 10 ปี ตามข้อเสนอแนะขององค์การสหประชาชาติ เพื่อให้ประเทศมีข้อมูลพื้นฐานที่สำคัญทางด้านธุรกิจทางการค้า ธุรกิจทางการบริการ และอุตสาหกรรมการผลิตอย่างต่อเนื่อง โดยสำมะโนธุรกิจทางการค้าและธุรกิจทางการบริการได้จัดทำมาแล้ว 3 ครั้งในปี 2509 2531 และ 2545 โดยสำมะโนอุตสาหกรรมจัดทำมาแล้ว 3 ครั้งเช่นกัน ในปี 2507 2540 และ 2550 สำหรับในปี 2555 จะครบรอบ 10 ปี การจัดทำสำมะโนธุรกิจทางการค้าและธุรกิจทางการบริการ

สืบเนื่องมาจากปัจจุบันโครงสร้างด้านเศรษฐกิจมีการเปลี่ยนแปลงรวดเร็วมากตามทีกล่าวมาแล้ว ทำให้หน่วยงานหลักด้านเศรษฐกิจของประเทศ คือ กระทรวงอุตสาหกรรม (สำนักงานเศรษฐกิจอุตสาหกรรม) สำนักงานคณะกรรมการพัฒนาการเศรษฐกิจและสังคมแห่งชาติ ธนาคารแห่งประเทศไทย และกระทรวงพาณิชย์มีความจำเป็นต้องใช้ข้อมูลที่ทันสมัยเพื่อใช้ในการวิเคราะห์และติดตามสถานการณ์ด้านเศรษฐกิจของประเทศและภูมิภาค จึงขอให้สำนักงานสถิติแห่งชาติจัดทำข้อมูลสำมะโนอุตสาหกรรมจากทุก 10 ปี เป็นจัดทำทุก 5 ปี ประกอบกับปัจจุบันประเทศต่างๆ ส่วนใหญ่ได้มีการจัดทำสำมะโนด้านเศรษฐกิจทุก 5 ปี

ดังนั้น สำนักงานสถิติแห่งชาติ จึงได้วางแผนปรับการจัดทำสำมะโนอุตสาหกรรม เป็นประจำทุก 5 ปี โดยจะเริ่มดำเนินการในปี 2555 โดย บูรณาการดำเนินการไปพร้อมกับการสำมะโนธุรกิจทางการค้าและธุรกิจทางการบริการ ในปี 2555

สำหรับการเก็บรวบรวมข้อมูลแบ่งเป็น 2 ขั้นตอนคือ ขั้นการเก็บรวบรวมข้อมูลพื้นฐานของสถานประกอบการทุกประเภท และ

ขั้นการเก็บรวบรวมข้อมูลรายละเอียดของสถานประกอบการเฉพาะสถานประกอบการที่ประกอบธุรกิจทางการค้าธุรกิจทางการบริการ และอุตสาหกรรมการผลิต

### 1.2 วัตถุประสงค์

การเก็บรวบรวมข้อมูลรายละเอียดของสถานประกอบการ มีวัตถุประสงค์ดังนี้

1.2.1 เพื่อเก็บรวบรวมข้อมูลพื้นฐานเกี่ยวกับการประกอบธุรกิจของสถานประกอบการ เช่น จำนวน ประเภทธุรกิจ และขนาดของสถานประกอบการ จำนวนคนทำงาน ลูกจ้าง ค่าตอบแทนแรงงาน ค่าใช้จ่ายในการดำเนินงาน รายรับ แหล่งเงินทุน สินทรัพย์และหนี้สินของสถานประกอบการ เป็นต้น

1.2.2 เพื่อใช้ในการจัดทำบัญชีประชาชาติ (National Account) และสร้างตารางปัจจัยการผลิตและผลผลิตของประเทศ (Input Output Table)

### 1.3 ขอบข่ายและคัมรวม

**ขอบข่ายในการเก็บรวบรวมข้อมูล** ได้แก่ สถานประกอบการทั่วประเทศที่ดำเนินกิจการเกี่ยวกับธุรกิจการค้าปลีก การค้าส่งและการบริการ ตามการจัดประเภทมาตรฐานอุตสาหกรรมประเทศไทยปี 2552 (Thailand Standard Industrial Classification : TSIC-2009)

**คัมรวม** สถานประกอบการที่มีที่ตั้งที่แน่นอนทุกแห่งที่ตั้งอยู่ในเขตเทศบาลและนอกเขตเทศบาลของ **จังหวัดเชียงราย**

### 1.4 คาบเวลาอ้างอิง

ข้อมูลที่เก็บรวบรวมเป็นข้อมูลของสถานประกอบการที่ดำเนินกิจการในรอบ 12 เดือน (ระหว่าง 1 มกราคม ถึง 31 ธันวาคม 2554)

## 1.5 รายการข้อมูลที่เก็บรวบรวม

1.5.1 ข้อมูลทั่วไปของสถานประกอบการ เช่น ประเภทธุรกิจ รูปแบบการจัดตั้งตามกฎหมาย รูปแบบการจัดตั้งทางเศรษฐกิจ ระยะเวลาในการดำเนินกิจการของสถานประกอบการ ทุนจดทะเบียนและการมีต่างประเทศร่วมลงทุนหรือถือหุ้น เป็นต้น

1.5.2 คนทำงาน ลูกจ้าง และค่าตอบแทนแรงงาน

1.5.3 ค่าใช้จ่ายของสถานประกอบการ

1.5.4 รายรับของสถานประกอบการ

1.5.5 แหล่งเงินทุนของสถานประกอบการ

1.5.6 สินทรัพย์และหนี้สินของสถานประกอบการ

1.5.7 ผลกระทบจากอุทกภัยต่อสถานประกอบการในปี 2554

1.5.8 ความคิดเห็นและข้อเสนอแนะของสถานประกอบการ

## 1.6 ประโยชน์ของข้อมูล

1.6.1 ใช้ในการวางแผนพัฒนาเศรษฐกิจของประเทศให้มีประสิทธิภาพ กำหนดนโยบายและทิศทางการพัฒนาเศรษฐกิจในระดับประเทศและระดับท้องถิ่น การจัดทำแผนส่งเสริมวิสาหกิจขนาดกลางและขนาดย่อม (SMEs) จัดทำบัญชีประชาชาติเพื่อกำหนดทิศทางการขยายตัวทางเศรษฐกิจ

1.6.2 ใช้เป็นเครื่องมือสำหรับผู้ประกอบการในการวางแผนธุรกิจการตัดสินใจลงทุนการขยายกิจการ ขยายสาขา ซึ่งก่อให้เกิดการจ้างงานเพิ่มขึ้น นอกจากนี้ยังสามารถใช้ข้อมูลพิจารณาเปรียบเทียบกับกิจการอื่นๆ เพื่อให้ธุรกิจประสบความสำเร็จ ซึ่งเป็นผลทำให้การเจริญเติบโตทางด้านเศรษฐกิจในประเทศโดยรวมดีขึ้น

1.6.3 ใช้ในการพิจารณาประกอบการตัดสินใจในการลงทุนการศึกษาวิเคราะห์เชิงลึกในธุรกิจที่อยู่ในความสนใจและเรื่องที่เกี่ยวข้อง

## บทที่ 2 สรุปข้อมูลที่สำคัญ

### 2.1 ข้อมูลทั่วไปของสถานประกอบการธุรกิจ ทางการค้าและธุรกิจทางการบริการ

#### 2.1.1 จำนวนและขนาดของสถาน ประกอบการ

ในจังหวัดเชียงรายมีสถาน-  
ประกอบการธุรกิจทางการค้าและธุรกิจทางการ  
บริการที่ตั้งอยู่ในจังหวัด จำนวน 36,206 แห่ง

สถานประกอบการส่วนใหญ่เป็นสถานประกอบ-  
การที่มีคนทำงาน 1-15 คน มีจำนวน 35,921  
แห่ง คิดเป็นร้อยละ 99.2 รองลงมาเป็นสถาน-  
ประกอบการที่มีคนทำงาน 16 – 25 คน มี  
จำนวน 139 แห่ง คิดเป็นร้อยละ 0.4 สำหรับ  
สถานประกอบการขนาดใหญ่ที่มีคนทำงาน  
200 คนขึ้นไป มีเพียง 5 แห่ง ดังตาราง ก

#### ตาราง ก จำนวนและร้อยละของสถานประกอบการธุรกิจฯ จำแนกตามลักษณะของสถานประกอบการ

ลักษณะของสถานประกอบการ	จำนวน	ร้อยละ
<b>รวม</b>	<b>36,206</b>	<b>100.0</b>
<b>ขนาดของสถานประกอบการ</b>		
1 – 15 คน	35,921	99.2
16 – 25 คน	139	0.4
26 – 30 คน	25	0.1
31 – 50 คน	59	0.2
51 – 200 คน	57	0.1
มากกว่า 200 คน	5	-
<b>รูปแบบการจัดตั้งตามกฎหมาย</b>		
ส่วนบุคคล	32,692	90.3
ห้างหุ้นส่วนจำกัด ห้างหุ้นส่วนสามัญนิติบุคคล	1,182	3.3
บริษัทจำกัด บริษัทจำกัด (มหาชน)	1,326	3.6
ส่วนราชการ รัฐวิสาหกิจ สหกรณ์ อื่น ๆ	1,006	2.8
<b>รูปแบบการจัดตั้งทางเศรษฐกิจ</b>		
สำนักงานแห่งเดียว	34,458	95.2
สำนักงานใหญ่	200	0.5
สำนักงานสาขา	1,548	4.3
<b>ระยะเวลาในการดำเนินการ</b>		
น้อยกว่า 5 ปี	10,534	29.1
5 – 9 ปี	10,319	28.5
10 – 19 ปี	11,194	30.9
20 – 29 ปี	2,105	5.8
ตั้งแต่ 30 ปีขึ้นไป	2,054	5.7

หมายเหตุ :- ไม่มีข้อมูล หรือข้อมูลมีค่าเป็น 0 หรือมีข้อมูลจำนวนเล็กน้อย

### 2.1.2 รูปแบบการจัดตั้งตามกฎหมาย

สถานประกอบการธุรกิจทางการค้าและธุรกิจทางการบริการ ส่วนใหญ่ในจังหวัดเชียงราย เป็นสถานประกอบการส่วนบุคคล มีจำนวน 32,692 แห่ง คิดเป็นร้อยละ 90.3 รองลงมาเป็นสถานประกอบการที่มีรูปแบบการจัดตั้งทางกฎหมายเป็นบริษัทจำกัด บริษัทจำกัด (มหาชน) มีจำนวน 1,306 แห่ง คิดเป็นร้อยละ 3.6 สถานประกอบการที่มีรูปแบบเป็นห้างหุ้นส่วนจำกัด ห้างหุ้นส่วนสามัญนิติบุคคล มีจำนวน 1,182 แห่ง คิดเป็นร้อยละ 3.3 สำหรับสถานประกอบการที่มีรูปแบบเป็นราชการ รัฐวิสาหกิจ สหกรณ์ และอื่นๆ มีจำนวน 1,006 แห่ง คิดเป็นร้อยละ 2.8 ดังตาราง ก

### 2.1.3 รูปแบบการจัดตั้งทางเศรษฐกิจ

ในจำนวนสถานประกอบการธุรกิจทางการค้าและธุรกิจทางการบริการ เมื่อจำแนกตามรูปแบบการจัดตั้งทางเศรษฐกิจ พบว่า สถานประกอบการส่วนใหญ่ในจังหวัดเชียงราย มีรูปแบบการจัดตั้งทางเศรษฐกิจเป็นสำนักงานแห่งเดียว จำนวน 34,458 แห่ง คิดเป็นร้อยละ 95.2 รองลงมาเป็นสถานประกอบการที่มีรูปแบบการจัดตั้งทางเศรษฐกิจเป็นสำนักงานสาขา คือ 1,548 แห่ง คิดเป็นร้อยละ 4.3 สำหรับสถานประกอบการที่มีรูปแบบการจัดตั้งทางเศรษฐกิจเป็นสำนักงานใหญ่มี 200 แห่ง คิดเป็นร้อยละ 0.5 ดังตาราง ก

### 2.1.4 ระยะเวลาในการดำเนินการ

เมื่อพิจารณาสถานประกอบการธุรกิจทางการค้าและธุรกิจทางการบริการตามระยะเวลาในการดำเนินการ พบว่า สถาน-

ประกอบการที่มีระยะเวลาในการดำเนินการ 10 – 19 ปี มีจำนวนมากที่สุด คือ 11,194 แห่ง คิดเป็นร้อยละ 30.9 รองลงมาเป็นสถานประกอบการที่มีระยะเวลาในการดำเนินการน้อยกว่า 5 ปี มีจำนวน 10,534 แห่ง คิดเป็นร้อยละ 29.1 อันดับที่สามเป็นสถานประกอบการที่มีระยะเวลาในการดำเนินการ 5 – 9 ปี มีจำนวน 10,319 แห่ง คิดเป็นร้อยละ 28.5 สถานประกอบการที่มีระยะเวลาในการดำเนินการ 20 – 29 ปี มีจำนวน 2,105 แห่ง คิดเป็นร้อยละ 5.8 สำหรับสถานประกอบการที่มีระยะเวลาในการดำเนินการมานาน ตั้งแต่ 30 ปีขึ้นไป มีจำนวน 2,054 แห่ง คิดเป็นร้อยละ 5.7 ดังตาราง ก

### 2.1.5 หมวดย่อยธุรกิจ

ในการจำแนกสถานประกอบการธุรกิจทางการค้าและธุรกิจทางการบริการตามหมวดย่อยธุรกิจ พบว่า สถานประกอบการหมวดการค้าปลีก (ยกเว้นยานยนต์และจักรยานยนต์) มีจำนวนมากที่สุด มีจำนวน 16,700 แห่ง คิดเป็นร้อยละ 46.2 ในหมวดย่อยธุรกิจที่มีสถานประกอบการมากเป็นอันดับที่สองคือหมวดกิจกรรมบริการส่วนบุคคลอื่นๆ มีจำนวน 3,574 แห่ง คิดเป็นร้อยละ 9.8 หมวดย่อยธุรกิจลำดับที่สามคือหมวดการค้าส่งและขายปลีก การซ่อมแซมยานยนต์และจักรยานยนต์ มีจำนวน 3,131 แห่ง คิดเป็นร้อยละ 8.7 ส่วนหมวดย่อยธุรกิจที่มีสถานประกอบการน้อยที่สุดคือหมวดการบริการสารสนเทศ และกิจกรรมของสำนักงานใหญ่และการบริการให้คำปรึกษาด้านการบริหารจัดการ มีจำนวน 5 แห่ง ดังตาราง ข

ตาราง ข จำนวนและร้อยละของสถานประกอบการธุรกิจฯ จำแนกตามหมวดย่อยธุรกิจ

หมวดย่อยธุรกิจ	จำนวน	ร้อยละ
<b>รวม</b>	<b>36,206</b>	<b>100.0</b>
การขายส่งและการขายปลีก การซ่อมยานยนต์ และจักรยานยนต์	3,131	8.7
การขายส่ง (ยกเว้นยานยนต์และจักรยานยนต์)	1,455	4.1
การขายปลีก (ยกเว้นยานยนต์และจักรยานยนต์)	16,700	46.2
ที่พักแรม	452	1.3
การบริการอาหารและเครื่องดื่ม	5,068	14.0
การผลิตภาพยนตร์ วิทยุทัศน์ และรายการโทรทัศน์	10	-
การบันทึกเสียงลงบนสื่อ และการจัดพิมพ์จำหน่ายหรือเผยแพร่ดนตรี		
การจัดผังรายการและการแพร่ภาพกระจายเสียง	25	0.1
การจัดทำโปรแกรมคอมพิวเตอร์ การให้คำปรึกษา	9	-
เกี่ยวกับคอมพิวเตอร์ และกิจกรรมที่เกี่ยวข้อง		
การบริการสารสนเทศ	5	-
กิจกรรมอสังหาริมทรัพย์	2,862	7.9
กิจกรรมทางกฎหมายและการบัญชี	171	0.5
กิจกรรมของสำนักงานใหญ่และการบริการให้คำปรึกษาด้านการบริหารจัดการ	36	0.1
และกิจกรรมด้านสถาปัตยกรรมและวิศวกรรม รวมถึงการทดสอบ และ		
การวิเคราะห์ทางเทคนิค		
การโฆษณาและการวิจัยตลาด	123	0.3
กิจกรรมทางวิชาชีพ วิทยาศาสตร์ และเทคนิคอื่นๆ	193	0.5
กิจกรรมการให้เช่า	291	0.8
กิจกรรมการจ้างงาน	11	-
กิจกรรมของตัวแทนธุรกิจท่องเที่ยว การจัดหาเที่ยว	157	0.4
การบริการสำรอง และกิจกรรมที่เกี่ยวข้อง		
การบริการรักษาความปลอดภัยและการสืบสวน	10	-
กิจกรรมการบริการสำหรับอาคารและภูมิทัศน์	9	-
การบริการด้านการบริหารและสนับสนุนการดำเนินงาน	534	1.5
ของสำนักงาน และกิจกรรมอื่นๆ ที่สนับสนุนทางธุรกิจ		
กิจกรรมการสร้างสรรค์ศิลปะและความบันเทิง	113	0.3
กิจกรรมการพนันและการเสี่ยงโชค	34	0.1
กิจกรรมด้านการกีฬา ความบันเทิง และการนันทนาการ	231	0.6
การซ่อมคอมพิวเตอร์และของใช้ส่วนบุคคลและของใช้ในครัวเรือน	1,002	2.8
กิจกรรมบริการส่วนบุคคลอื่นๆ	3,574	9.8

หมายเหตุ :- ไม่มีข้อมูล หรือข้อมูลมีค่าเป็น 0 หรือมีข้อมูลจำนวนเล็กน้อย

## 2.2 ข้อมูลสถิติที่สำคัญจำแนกตามขนาดของสถานประกอบการ และหมวดย่อยธุรกิจ

### 2.2.1 คนทำงานและค่าตอบแทนแรงงาน

#### 1) จำนวนคนทำงาน

สถานประกอบการธุรกิจทางการค้าและธุรกิจทางการบริการ ในจังหวัดเชียงราย มีจำนวนคนทำงานในสถานประกอบการทั้งสิ้น 106,883 คน เมื่อพิจารณาจำนวนคนทำงานตามขนาดของสถานประกอบการ จะเห็นว่าคนทำงานส่วนใหญ่จะทำงานในสถานประกอบการขนาด 1 – 15 คน มากที่สุด มีจำนวน 94,942 คน คิดเป็นร้อยละ 88.8 สถานประกอบการที่มีจำนวนคนทำงานรองลงมาคือสถานประกอบการขนาด 51 – 200 คน มีจำนวนคนทำงาน 4,604 คน คิดเป็นร้อยละ 4.3 สำหรับสถานประกอบการขนาด 26 – 30 คน จะมีจำนวนคนทำงานน้อยที่สุด มี 697 คน คิดเป็นร้อยละ 0.7

เมื่อพิจารณาตามหมวดย่อยธุรกิจ พบว่าสถานประกอบการหมวดการขายปลีก (ยกเว้นยานยนต์และจักรยายนยนต์) มีจำนวนคนทำงานมากที่สุด คือ 41,861 คน คิดเป็นร้อยละ 39.2 รองลงมาคือสถานประกอบการหมวดการบริการอาหารและเครื่องดื่ม มีจำนวน 23,765 คน คิดเป็นร้อยละ 22.2 ส่วนสถานประกอบการในหมวดการบริการสารสนเทศ และกิจกรรมของสำนักงานใหญ่และการบริการให้คำปรึกษาด้านการบริหารจัดการ มีจำนวนคนทำงานน้อยที่สุดเพียง 21 คน ดังตาราง ค

#### 2) จำนวนลูกจ้าง

ในเรื่องการจ้างงาน พบว่าสถานประกอบการธุรกิจทางการค้าและธุรกิจทางการบริการ มีการจ้างลูกจ้าง 54,786 คน เมื่อพิจารณาการจ้างลูกจ้างตามขนาดของสถานประกอบการ จะเห็น สถานประกอบการขนาด 1 – 15 คน มีการจ้างลูกจ้างมากที่สุด จำนวน 43,400 คน คิดเป็นร้อยละ 79.2 สถานประกอบการที่มีการจ้างลูกจ้างรองลงมาคือสถานประกอบการขนาด 51 – 200 คน มีลูกจ้าง

4,490 คน คิดเป็นร้อยละ 8.2 และสถานประกอบการขนาด 26 – 30 คน มีลูกจ้างน้อยที่สุด มีจำนวน 679 คน คิดเป็นร้อยละ 1.2

เมื่อพิจารณาตามหมวดย่อยธุรกิจ พบว่าสถานประกอบการในหมวดการบริการอาหารและเครื่องดื่ม มีจำนวนลูกจ้างมากที่สุด คือ 17,312 คน คิดเป็นร้อยละ 31.6 รองลงมาคือสถานประกอบการการขายปลีก (ยกเว้นยานยนต์และจักรยายนต์) มีลูกจ้าง 16,541 คน คิดเป็นร้อยละ 30.2 ส่วนสถานประกอบการที่มีการจ้างลูกจ้างน้อยที่สุดคือหมวดการจัดทำโปรแกรมคอมพิวเตอร์ การให้คำปรึกษาเกี่ยวกับคอมพิวเตอร์ และกิจกรรมที่เกี่ยวข้อง มี 14 คน ดังตาราง ค

#### 3) ค่าตอบแทนแรงงาน

ในเรื่องของค่าตอบแทนแรงงาน พบว่ามูลค่าของค่าตอบแทนแรงงานทั้งจังหวัดมีประมาณ 4,408.9 ล้านบาท คิดเป็น 80,475.4 บาท/คน/ปี โดยสถานประกอบการขนาด 1 – 15 คน จะมีมูลค่าค่าตอบแทนแรงงานมากที่สุด คือ 3,316.9 ล้านบาท คิดเป็น 76,425.5 บาท/คน/ปี รองลงมาเป็นสถานประกอบการขนาด 51 - 200 คน คือ 464.1 ล้านบาท คิดเป็น 103,400 บาท/คน/ปี สถานประกอบการที่มีมูลค่าค่าตอบแทนแรงงานน้อยที่สุดคือสถานประกอบการขนาด 26 – 30 คน คือ 66.3 ล้านบาท คิดเป็น 97,660 บาท/คน/ปี

เมื่อพิจารณาตามหมวดย่อยธุรกิจ พบว่าสถานประกอบการหมวดการขายปลีก (ยกเว้นยานยนต์และจักรยายนต์) มีมูลค่าค่าตอบแทนแรงงานมากที่สุด คือ 1,350.2 ล้านบาท คิดเป็น 81,630.3 บาท/คน/ปี ในขณะที่สถานประกอบการหมวดการบริการอาหารและเครื่องดื่ม มีมูลค่าค่าตอบแทนแรงงานเป็นลำดับรองลงมา คือ 1,257.7 ล้านบาท คิดเป็น 72,650.6 บาท/คน/ปี ส่วนสถานประกอบการที่มีมูลค่าค่าตอบแทนแรงงานน้อยที่สุด คือ สถานประกอบการหมวดการจัดทำโปรแกรมคอมพิวเตอร์ การให้คำปรึกษาเกี่ยวกับคอมพิวเตอร์ และกิจกรรมที่เกี่ยวข้อง ดังตาราง ค



**ตาราง ค จำนวนและร้อยละของพนักงาน ลูกจ้าง และค่าตอบแทนแรงงาน จำแนกตามขนาดของ  
สถานประกอบการ และหมวดย่อยธุรกิจ**

ขนาดของสถานประกอบการ/ หมวดย่อยธุรกิจ	จำนวน สถาน- ประกอบ การ	พนักงาน		ลูกจ้าง		ค่าตอบแทนแรงงาน	
		จำนวน	ร้อยละ	จำนวน	ร้อยละ	มูลค่า (พันบาท)	เฉลี่ย ต่อคน ต่อปี (บาท)
<b>รวม</b>	<b>36206</b>	<b>106883</b>	<b>1000</b>	<b>54786</b>	<b>1000</b>	<b>4,408,922.2</b>	<b>804754</b>
<b>ขนาดของสถานประกอบการ</b>							
1 – 15 คน	35921	94942	888	43400	79.7	3,316,865.6	764255
16 – 25 คน	139	2755	26	2548	4.7	214,270.3	480936
26 – 30 คน	25	697	0.7	679	1.2	66311.1	976600
31 – 50 คน	59	2363	2.2	2152	3.9	190,734.6	886314
51 – 200 คน	57	4604	4.3	4490	8.2	464090.0	1034000
มากกว่า 200 คน	5	1522	1.4	1517	2.8	156650.6	1032635
<b>หมวดย่อยธุรกิจ</b>							
การขายส่งและการขายปลีก การซ่อมยานยนต์ และจักรยานยนต์	3131	10302	9.7	6003	11.0	545257.0	908308
การขายส่ง (ยกเว้นยานยนต์และจักรยานยนต์)	1455	6954	6.5	4585	8.4	425714.2	928494
การขายปลีก (ยกเว้นยานยนต์และจักรยานยนต์)	16700	41861	39.2	16541	30.2	1350246.0	816303
ที่พักแรม	452	5120	4.8	4396	8.0	423004.2	962248
การบริการอาหารและเครื่องดื่ม	5068	23765	22.2	17312	31.6	1257726.8	726506
การผลิตภาพยนตร์ วีดิทัศน์ และรายการโทรทัศน์ การบันทึกเสียง ลงบนสื่อ และการจัดพิมพ์จำหน่ายหรือเผยแพร่ดนตรี	10	36	0.1	25	0.1	1828.1	731240
การจัดผังรายการและการแพร่ภาพกระจายเสียง	25	140	0.2	113	0.2	6637.5	587390
การจัดทำโปรแกรมคอมพิวเตอร์ การให้คำปรึกษา เกี่ยวกับคอมพิวเตอร์ และกิจกรรมที่เกี่ยวข้อง	9	24	-	14	-	1484.1	1060072
การบริการสารสนเทศ	5	20	-	16	-	1594.2	996375
กิจกรรมอสังหาริมทรัพย์	2862	6689	6.3	1970	3.6	129066.2	655159
กิจกรรมทางกฎหมายและการบัญชี	171	467	0.4	244	0.4	27680.7	1134455
กิจกรรมของสำนักงานใหญ่และการบริการให้คำปรึกษาด้าน การบริหารจัดการ และกิจกรรมด้านสถาปัตยกรรมและ วิศวกรรม รวมถึงการทดสอบ และการวิเคราะห์ทางเทคนิค	36	121	0.2	72	0.1	6897.3	957959
การโฆษณาและการวิจัยตลาด	123	355	0.3	193	0.4	17530.2	90830.1
กิจกรรมทางวิชาชีพ วิทยาศาสตร์ และเทคนิคอื่นๆ	193	450	0.4	134	0.3	10720.3	80002.3
กิจกรรมการให้เช่า	291	658	0.6	275	0.5	18915.5	68783.7
กิจกรรมการจ้างงาน	11	93	0.1	88	0.1	10093.1	114694.4
กิจกรรมของตัวแทนธุรกิจท่องเที่ยว การจัดหาเที่ยว การบริการสำรอง และกิจกรรมที่เกี่ยวข้อง	157	615	0.6	426	0.8	42961.9	100849.6
การบริการรักษาความปลอดภัยและการสืบสวน	10	261	0.2	250	0.5	17685.6	70742.4
กิจกรรมการบริการสำหรับอาคารและภูมิทัศน์	9	105	0.1	98	0.1	6722.0	68591.9
การบริการด้านการบริหารและสนับสนุนการดำเนินงาน ของสำนักงาน และกิจกรรมอื่นๆ ที่สนับสนุนทางธุรกิจ	534	1145	1.0	356	0.7	25050.4	70366.3
กิจกรรมการสร้างสรรคศิลป์และความบันเทิง	113	498	0.4	267	0.4	8094.8	30317.6
กิจกรรมการพนันและการเสี่ยงโชค	34	70	0.1	-	-	-	-
กิจกรรมด้านการกีฬา ความบันเทิง และการนันทนาการ	231	619	0.5	329	0.6	19161.9	58242.9
การซ่อมคอมพิวเตอร์และของใช้ส่วนบุคคลและ ของใช้ในครัวเรือน	1002	1635	1.5	309	0.6	19502.1	63113.6
กิจกรรมบริการส่วนบุคคลอื่นๆ	3574	4880	4.6	770	1.4	35348.1	45906.7

หมายเหตุ : - ไม่มีข้อมูล หรือข้อมูลมีค่าเป็น 0 หรือมีข้อมูลจำนวนเล็กน้อย

## 2.2.2 รายได้จากการดำเนินงาน

### ค่าใช้จ่ายชั้นกลางและมูลค่าเพิ่ม

สถานประกอบการธุรกิจทางการค้าและธุรกิจทางการบริการ ในจังหวัดเชียงราย รายได้จากการดำเนินงานมีมูลค่า 104.2 พันล้านบาท สำหรับ

ค่าใช้จ่ายชั้นกลางของสถานประกอบการทั้งจังหวัด มีมูลค่า 78.4 พันล้านบาท และสถานประกอบการมีมูลค่าเพิ่มทั้งสิ้น 25.7 พันล้านบาท คิดเป็นมูลค่าเพิ่มต่อรายได้จากการดำเนินงาน ร้อยละ 24.7

### ตาราง ง รายได้จากการดำเนินงาน ค่าใช้จ่ายชั้นกลาง มูลค่าเพิ่มและมูลค่าเพิ่มต่อรายได้จากการดำเนินงาน จำแนกตามขนาดของสถานประกอบการและหมวดย่อยธุรกิจ

ขนาดของสถานประกอบการ/ หมวดย่อยธุรกิจ	รายได้จากการดำเนินงาน		ค่าใช้จ่ายชั้นกลาง		มูลค่าเพิ่ม		มูลค่าเพิ่มต่อรายได้จากการดำเนินงาน (ร้อยละ)
	มูลค่า (พันบาท)	ร้อยละ	มูลค่า (พันบาท)	ร้อยละ	มูลค่า (พันบาท)	ร้อยละ	
<b>รวม</b>	<b>104,170,190.5</b>	<b>100.0</b>	<b>78,444,050.3</b>	<b>100.0</b>	<b>25,726,140.1</b>	<b>100.0</b>	<b>24.7</b>
<b>ขนาดของสถานประกอบการ</b>							
1 – 15 คน	79,201,960.3	76.0	56,933,963.0	72.6	22,267,996.5	86.6	28.0
16 – 25 คน	4,307,277.1	4.1	3,400,536.0	4.3	906,741.0	3.5	21.1
26 – 30 คน	1,545,536.8	1.5	1,281,460.4	1.6	264,076.4	1.0	17.1
31 – 50 คน	4,369,651.0	4.2	3,821,386.9	4.9	548,264.1	2.1	12.5
51 – 200 คน	10,451,191.3	10.1	9,091,792.4	11.6	1,359,398.0	5.3	13.0
มากกว่า 200 คน	4,294,574.1	4.1	3,914,910.8	5.0	379,663.3	1.5	8.8
<b>หมวดย่อยธุรกิจ</b>							
การขายส่งและการขายปลีก การซ่อมยานยนต์ และจักรยานยนต์	14,525,714.9	14.0	12,061,357.6	15.4	2,464,357.2	9.6	16.9
การขายส่ง (ยกเว้นยานยนต์และจักรยานยนต์)	16,518,023.2	15.9	13,636,747.0	17.4	2,881,276.2	10.2	17.4
การขายปลีก (ยกเว้นยานยนต์และจักรยานยนต์)	40,728,732.3	39.1	31,826,996.8	40.6	8,901,735.5	34.6	21.8
ที่พักแรม	2,157,215.2	2.0	1,188,771.9	1.6	968,443.3	3.8	44.9
การบริการอาหารและเครื่องดื่ม	6,022,994.9	5.8	3,630,571.8	4.7	2,392,423.0	9.3	39.7
การผลิตภาพยนตร์ วีดิทัศน์ และรายการโทรทัศน์ การบันทึกเสียงลงบนสื่อ และการจัดพิมพ์จำหน่ายหรือเผยแพร่ดนตรี	53,700.2	0.1	47,042.1	0.1	6,658.1	0.1	12.4
การจัดผังรายการและการแพร่ภาพกระจายเสียง	16,784.8	-	4,447.5	-	12,337.3	0.1	73.5
การจัดทำโปรแกรมคอมพิวเตอร์ การให้คำปรึกษาเกี่ยวกับคอมพิวเตอร์ และกิจกรรมที่เกี่ยวข้อง	7,070.6	-	4,177.1	-	2,893.4	0.1	40.9
การบริการสารสนเทศ	4,969.0	-	2,007.6	-	2,961.4	0.1	59.6
กิจกรรมอสังหาริมทรัพย์	21,663,173.0	21.0	14,680,067.9	18.7	6,983,106.0	27.1	32.2
กิจกรรมทางกฎหมายและการบัญชี	124,327.7	0.1	33,349.9	0.1	90,977.8	0.4	73.1
กิจกรรมของสำนักงานใหญ่และการบริการให้คำปรึกษาด้านการบริหารจัดการ และกิจกรรมด้านสถาปัตยกรรมและวิศวกรรม รวมถึงการทดสอบ และการวิเคราะห์ทางเทคนิค	37,518.2	-	16,149.3	-	21,368.9	0.2	57.0
การโฆษณาและการวิจัยตลาด	97,327.1	0.1	62,663.5	0.1	34,663.6	0.2	35.6
กิจกรรมทางวิชาชีพ วิทยาศาสตร์ และเทคนิคอื่นๆ	110,246.6	0.1	61,944.6	0.1	48,298.0	0.2	43.8
กิจกรรมการให้เช่า	155,309.2	0.2	85,663.1	0.1	69,646.1	0.3	44.8
กิจกรรมการจ้างงาน	24,272.2	-	9,591.2	-	14,681.0	0.1	60.4
กิจกรรมของตัวแทนธุรกิจท่องเที่ยว การจัดหาเที่ยว การบริการสำรอง และกิจกรรมที่เกี่ยวข้อง	389,560.6	0.3	189,913.6	0.2	199,647.0	0.8	51.2
การบริการรักษาความปลอดภัยและการสืบสวน	87,964.6	0.1	64,806.3	0.1	23,158.1	0.1	26.3
กิจกรรมการบริการสำหรับอาคารและภูมิทัศน์	28,661.0	-	13,679.5	-	14,981.5	0.1	52.2
การบริการด้านการบริหารและสนับสนุนการดำเนินงานของสำนักงาน และกิจกรรมอื่นๆ ที่สนับสนุนทางธุรกิจ	202,689.5	0.2	118,529.0	0.1	84,160.5	0.4	41.5
กิจกรรมการสร้างสรรค์ศิลปะและความบันเทิง	35,314.0	-	12,149.5	-	23,164.5	0.1	65.6
กิจกรรมการพนันและการเสียโชค	38,192.2	-	31,492.4	-	6,699.8	0.1	17.5
กิจกรรมด้านการกีฬา ความบันเทิง และการนันทนาการ	197,872.2	0.2	116,172.3	0.1	81,699.9	0.4	41.2
การซ่อมคอมพิวเตอร์และของใช้ส่วนบุคคลและของใช้ในครัวเรือน	370,492.1	0.3	252,213.5	0.3	118,278.6	0.5	31.9
กิจกรรมบริการส่วนบุคคลอื่นๆ	572,068.7	0.5	293,545.3	0.3	278,523.4	1.1	48.6

หมายเหตุ :- ไม่มีข้อมูล หรือข้อมูลมีค่าเป็น 0 หรือมีข้อมูลจำนวนเล็กน้อย

**2.2.3 รายได้จากการดำเนินงานเฉลี่ยและมูลค่าเพิ่มเฉลี่ยต่อสถานประกอบการ**  
 ในจังหวัดเชียงใหม่รายได้จากการดำเนินงานเฉลี่ยต่อสถานประกอบการ 2.8 ล้านบาท และมูลค่าเพิ่มเฉลี่ยต่อสถานประกอบการ 710,500 บาท

**2.2.4 รายได้จากการดำเนินงานเฉลี่ย และมูลค่าเพิ่มเฉลี่ยต่อคนทำงาน**  
 ในจังหวัดเชียงใหม่รายได้จากการดำเนินงานเฉลี่ยต่อคนทำงาน 974,600 บาท และมูลค่าเพิ่มเฉลี่ยต่อคนทำงาน 240,700 บาท

**ตาราง จ รายได้จากการดำเนินงานและมูลค่าเพิ่มเฉลี่ยต่อสถานประกอบการ และต่อคนทำงาน จำแนกตามขนาดของสถานประกอบการ และหมวดย่อยธุรกิจ**

(หน่วย : พันบาท)

ขนาดของสถานประกอบการ/ หมวดย่อยธุรกิจ	รายได้จากการดำเนินงานเฉลี่ย		มูลค่าเพิ่มเฉลี่ย	
	ต่อสถาน- ประกอบการ	ต่อคนทำงาน	ต่อสถาน- ประกอบการ	ต่อคนทำงาน
<b>รวม</b>	<b>2,877.2</b>	<b>974.6</b>	<b>710.5</b>	<b>240.7</b>
<b>ขนาดของสถานประกอบการ</b>				
1 – 15 คน	2,204.9	834.2	619.9	234.5
16 – 25 คน	30,987.6	1,563.4	6,523.3	329.1
26 – 30 คน	61,821.4	2,217.4	10,563.0	378.8
31 – 50 คน	74,061.8	1,849.2	9,292.6	232.0
51 – 200 คน	183,354.4	2,270.0	23,849.1	295.2
มากกว่า 200 คน	858,891.4	2,821.6	75,932.6	249.4
<b>หมวดย่อยธุรกิจ</b>				
การขายส่งและการขายปลีก การซ่อมยานยนต์ และจักรยานยนต์	4,639.3	1,409.9	787.0	239.2
การขายส่ง (ยกเว้นยานยนต์และจักรยานยนต์)	11,352.6	2,375.3	1,980.2	414.3
การขายปลีก (ยกเว้นยานยนต์และจักรยานยนต์)	2,438.8	972.9	533.0	212.6
ที่พักแรม	4,722.6	421.3	2,142.5	189.1
การบริการอาหารและเครื่องดื่ม	1,188.4	253.4	472.0	100.6
การผลิตภาพยนตร์ วิดีทัศน์ และรายการโทรทัศน์ การบันทึกเสียง ลงบนสื่อ และการจัดพิมพ์จำหน่ายหรือเผยแพร่ดนตรี	5,370.0	1,491.6	665.8	184.9
การจัดผังรายการและการแพร่ภาพกระจายเสียง	265.5	47.4	493.5	88.1
การจัดทำโปรแกรมคอมพิวเตอร์ การให้คำปรึกษา เกี่ยวกับคอมพิวเตอร์ และกิจกรรมที่เกี่ยวข้อง	785.6	294.6	321.4	120.5
การบริการสารสนเทศ	993.8	248.4	592.2	148.0
กิจกรรมอสังหาริมทรัพย์	7,569.2	3,238.6	2,439.9	1,043.9
กิจกรรมทางกฎหมายและการบัญชี	727.0	266.2	532.0	194.8
กิจกรรมของสำนักงานใหญ่และการบริการให้คำปรึกษาด้านการ บริหารจัดการ และกิจกรรมด้านสถาปัตยกรรมและวิศวกรรม รวมถึงการทดสอบ และการวิเคราะห์ทางเทคนิค	1,091.3	332.4	616.9	184.6
การโฆษณาและการวิจัยตลาด	791.2	274.1	281.8	97.7
กิจกรรมทางวิชาชีพ วิทยาศาสตร์ และเทคนิคอื่นๆ	571.2	244.9	250.2	107.3
กิจกรรมการให้เช่า	533.7	236.0	239.3	105.8
กิจกรรมการจ้างงาน	2,206.5	261.0	1,334.6	157.8
กิจกรรมของตัวแทนธุรกิจท่องเที่ยว การจัดงานเที่ยว การบริการสำรอง และกิจกรรมที่เกี่ยวข้อง	2,481.2	633.4	1,271.6	324.6
การบริการรักษาความปลอดภัยและการสืบสวน	8,796.4	337.0	2,315.8	88.7
กิจกรรมการบริการสำหรับอาคารและภูมิทัศน์	3,184.5	272.9	1,664.6	142.6
การบริการด้านการบริหารและสนับสนุนการดำเนินงาน ของสำนักงาน และกิจกรรมอื่นๆ ที่สนับสนุนทางธุรกิจ	379.5	177.0	157.6	735.1
กิจกรรมการสร้างสรรคศิลปะและความบันเทิง	312.5	70.9	205.0	46.5
กิจกรรมการพนันและการเสี่ยงโชค	1,123.3	545.6	197.0	95.7
กิจกรรมด้านการกีฬา ความบันเทิง และการนันทนาการ	856.5	319.6	353.6	131.9
การซ่อมคอมพิวเตอร์และของใช้ส่วนบุคคลและของใช้ในครัวเรือน	369.7	226.6	118.0	72.3
กิจกรรมบริการส่วนบุคคลอื่นๆ	160.0	117.2	77.9	57.1

# STATISTICAL TABLES

PART 1 OPERATION INFORMATION OF BUSINESS  
ESTABLISHMENTS BY SIZE OF ESTABLISHMENT

## LIST OF STATISTICAL TABLES

- PART 1** OPERATION INFORMATION OF BUSINESS ESTABLISHMENTS  
BY SIZE OF ESTABLISHMENT
- TABLE 1** PRINCIPAL STATISTICS OF BUSINESS ESTABLISHMENTS IN 2011  
BY SIZE OF ESTABLISHMENT
- TABLE 2** NUMBER OF PERSONS ENGAGED OF BUSINESS ESTABLISHMENTS  
IN 2011 BY WORK STATUS, SEX AND SIZE OF ESTABLISHMENT
- TABLE 3** NUMBER OF BUSINESS ESTABLISHMENT'S EMPLOYEES BY NUMBER OF  
DAYS WORKED PER WEEK, AVERAGE NUMBER OF HOURS WORKED PER  
DAY BY EMPLOYEES AND SIZE OF ESTABLISHMENT
- TABLE 4** REMUNERATION OF BUSINESS ESTABLISHMENTS IN 2011 BY SIZE OF  
ESTABLISHMENT
- TABLE 5** TOTAL EXPENSES, VALUE OF STOCKS AND CHANGE IN VALUE  
OF STOCKS OF BUSINESS ESTABLISHMENTS IN 2011 BY SIZE  
OF ESTABLISHMENT
- TABLE 6** TOTAL RECEIPTS OF BUSINESS ESTABLISHMENTS IN 2011 BY SIZE  
OF ESTABLISHMENT
- TABLE 7** BOOK VALUE OF ASSETS BUSINESS ESTABLISHMENTS ON JANUARY 1,  
2011 BY SIZE OF ESTABLISHMENT
- TABLE 8** BOOK VALUE OF ASSETS BUSINESS ESTABLISHMENTS ON DECEMBER  
31, 2011 BY SIZE OF ESTABLISHMENT
- TABLE 9** VALUE OF CHANGED FIXED ASSETS OF BUSINESS ESTABLISHMENTS  
DURING JANUARY - DECEMBER, 2011 BY SIZE OF ESTABLISHMENT

ตาราง 1 ข้อมูลสถิติที่สำคัญของสถานประกอบการธุรกิจในปี 2554 จำแนกตามขนาดของสถานประกอบการ

TABLE 1 PRINCIPAL STATISTICS OF BUSINESS ESTABLISHMENTS IN 2011 BY SIZE OF ESTABLISHMENT

(พันบาท In Thousand Baht)

ขนาดของสถานประกอบการ	จำนวน	จำนวน	ลูกจ้าง Employees		รายรับจากการดำเนินงาน Income	ค่าใช้จ่ายขั้นกลาง Intermediate consumption	มูลค่าเพิ่ม Value added	Size of establishment
	สถานประกอบการ	คนทำงาน	จำนวน Number	ค่าตอบแทน แรงงาน Remuneration				
	Number of establishments	Number of persons engaged						
รวม	36,206	106,883	54,786	4,408,922.2	104,170,190.5	78,444,050.3	25,726,140.2	Total
1 - 15 คน	35,921	94,942	43,400	3,316,865.6	79,201,960.3	56,933,963.9	22,267,996.5	1 - 15 persons
16 - 25 คน	139	2,755	2,548	214,270.3	4,307,277.1	3,400,536.0	906,741.0	16 - 25 persons
26 - 30 คน	25	697	679	66,311.1	1,545,536.8	1,281,460.4	264,076.4	26 - 30 persons
31 - 50 คน	59	2,363	2,152	190,734.6	4,369,651.0	3,821,386.9	548,264.1	31 - 50 persons
51 - 200 คน	57	4,604	4,490	464,090.0	10,451,191.3	9,091,792.4	1,359,398.9	51 - 200 persons
มากกว่า 200 คน	5	1,522	1,517	156,650.6	4,294,574.1	3,914,910.8	379,663.3	More than 200 persons

ที่มา : สำมะโนธุรกิจและอุตสาหกรรม พ.ศ. 2555 (ธุรกิจทางการค้าและธุรกิจทางการบริการ) จังหวัด เชียงราย สำนักงานสถิติแห่งชาติ กระทรวงเทคโนโลยีสารสนเทศและการสื่อสาร

Source : The 2012 Business and Industrial Census (Trade and Services Industry) Chiang Rai Province, National Statistical Office, Ministry of Information and Communication Technology.

ตาราง 2 จำนวนคนทำงานของสถานประกอบการธุรกิจในปี 2554 จำแนกตามสถานภาพการทำงาน เพศ และขนาดของสถานประกอบการ

TABLE 2 NUMBER OF PERSONS ENGAGED OF BUSINESS ESTABLISHMENTS IN 2011 BY WORK STATUS, SEX AND SIZE OF ESTABLISHMENT

ขนาดของสถานประกอบการ	จำนวน สถาน- ประกอบการ Number of establishments	รวม Total			คนทำงานโดยไม่ได้รับค่าจ้าง/ เงินเดือน Unpaid workers			ลูกจ้าง Employees									Size of establishment
		รวม Total	ชาย Male	หญิง Female	รวม Total	ชาย Male	หญิง Female	รวม Total			ระดับบริหารจัดการ Management level			ระดับปฏิบัติการ Operation level			
								รวม Total	ชาย Male	หญิง Female	รวม Total	ชาย Male	หญิง Female	รวม Total	ชาย Male	หญิง Female	
รวม	36,206	106,883	48,714	58,169	52,098	22,515	29,583	54,786	26,199	28,587	4,885	2,327	2,558	49,901	23,873	26,028	Total
1 - 15 คน	35,921	94,942	41,999	52,943	51,542	22,285	29,257	43,400	19,714	23,686	4,052	1,884	2,168	39,348	17,830	21,518	1 - 15 persons
16 - 25 คน	139	2,755	1,474	1,282	207	105	102	2,548	1,369	1,179	191	86	105	2,358	1,283	1,075	16 - 25 persons
26 - 30 คน	25	697	414	283	18	9	9	679	405	274	77	41	36	602	364	238	26 - 30 persons
31 - 50 คน	59	2,363	1,338	1,025	211	79	132	2,152	1,259	893	157	84	73	1,995	1,176	819	31 - 50 persons
51 - 200 คน	57	4,604	2,560	2,044	114	35	79	4,490	2,525	1,965	327	176	151	4,162	2,349	1,813	51 - 200 persons
มากกว่า 200 คน	5	1,522	929	593	6	2	4	1,517	927	590	81	56	25	1,436	871	565	More than 200 persons

ที่มา : สำมะโนธุรกิจและอุตสาหกรรม พ.ศ. 2555 (ธุรกิจทางการค้าและธุรกิจทางการบริการ) จังหวัด เชียงราย สำนักงานสถิติแห่งชาติ กระทรวงเทคโนโลยีสารสนเทศและการสื่อสาร

Source : The 2012 Business and Industrial Census (Trade and Services Industry) Chiang Rai Province, National Statistical Office, Ministry of Information and Communication Technology.



ตาราง 3 จำนวนสถานประกอบการธุรกิจที่มีลูกจ้าง จำแนกตามจำนวนวันทำงานต่อสัปดาห์ จำนวนชั่วโมงทำงานเฉลี่ยต่อวันของลูกจ้าง และขนาดของสถานประกอบการ

TABLE 3 NUMBER OF BUSINESS ESTABLISHMENT'S EMPLOYEES BY NUMBER OF DAYS WORKED PER WEEK, AVERAGE NUMBER OF HOURS WORKED PER DAY BY EMPLOYEES AND SIZE OF ESTABLISHMENT

ขนาดของสถานประกอบการ	จำนวนสถาน- ประกอบการที่มีลูกจ้าง		ลูกจ้าง Employees												Size of establishment
			จำนวนวันทำงานต่อสัปดาห์						จำนวนชั่วโมงทำงานเฉลี่ยต่อวัน (เฉลี่ยทุกกะ)						
	Number of		Number of days worked per week						Average number of hours worked per day						
	establishment's employees		<5		5 - 6		7		< 8		8 - 10		> 10		
จำนวน	ร้อยละ	จำนวน	ร้อยละ	จำนวน	ร้อยละ	จำนวน	ร้อยละ	จำนวน	ร้อยละ	จำนวน	ร้อยละ	จำนวน	ร้อยละ	จำนวน	ร้อยละ
Number	%	Number	%	Number	%	Number	%	Number	%	Number	%	Number	%	Number	%
รวม	12,256	100.0	202	1.7	6,646	54.2	5,408	44.1	1,008	8.2	9,582	78.2	1,667	13.6	Total
1 - 15 คน	11,977	100.0	198	1.7	6,442	53.8	5,337	44.6	993	8.3	9,340	78.0	1,644	13.7	1 - 15 persons
16 - 25 คน	137	100.0	4	2.9	93	67.6	40	29.5	9	6.6	118	86.1	10	7.3	16 - 25 persons
26 - 30 คน	25	100.0	-	-	19	76.0	6	24.0	-	-	24	92.0	3	8.0	26 - 30 persons
31 - 50 คน	56	100.0	-	-	45	81.2	11	18.9	4	7.7	45	81.0	6	11.3	31 - 50 persons
51 - 200 คน	56	100.0	-	-	42	75.1	14	24.9	2	2.7	51	91.6	3	5.8	51 - 200 persons
มากกว่า 200 คน	5	100.0	-	-	5	100.0	-	-	-	-	4	80.0	1	20.0	More than 200 persons

ที่มา : สำมะโนธุรกิจและอุตสาหกรรม พ.ศ. 2555 (ธุรกิจทางการค้าและธุรกิจทางการบริการ) จังหวัด เชียงราย สำนักงานสถิติแห่งชาติ กระทรวงเทคโนโลยีสารสนเทศและการสื่อสาร

Source : The 2012 Business and Industrial Census (Trade and Services Industry) Chiang Rai Province, National Statistical Office, Ministry of Information and Communication Technology.

ตาราง 4 ค่าตอบแทนแรงงานของสถานประกอบการธุรกิจในปี 2554 จำแนกตามขนาดของสถานประกอบการ

TABLE 4 REMUNERATION OF BUSSINESS ESTABLISHMENTS IN 2011 BY SIZE OF ESTABLISHMENT

(พันบาท In Thousand Baht)

ขนาดของสถานประกอบการ	จำนวน สถาน- ประกอบการ Number of establishments	จำนวนลูกจ้าง Number of employees	รวม Total	ค่าจ้าง เงินเดือน Wages, salaries	โบนัส ฯลฯ Overtime bonus etc.	สวัสดิการและผลประโยชน์ตอบแทน Fringe benefits		เงินที่สถานประกอบการ จ่ายสมทบเข้ากองทุน เพื่อการประกันสังคม ฯลฯ Employer's contribution to social security	Size of establishment
						ค่ารักษาพยาบาล Medical care	อื่น ๆ Others		
รวม	36,206	54,786	4,408,922.2	4,001,949.4	172,953.4	11,511.6	75,397.9	147,110.0	Total
1 - 15 คน	35,921	43,400	3,316,865.6	3,054,589.2	99,658.4	5,887.0	53,677.1	103,054.0	1 - 15 persons
16 - 25 คน	139	2,548	214,270.3	195,716.5	4,811.3	69.6	5,513.4	8,159.5	16 - 25 persons
26 - 30 คน	25	679	66,311.1	59,869.9	3,432.2	-	551.3	2,457.7	26 - 30 persons
31 - 50 คน	59	2,152	190,734.6	166,505.9	13,585.8	850.9	2,146.2	7,645.8	31 - 50 persons
51 - 200 คน	57	4,490	464,090.0	398,502.9	36,707.5	1,814.1	8,073.8	18,991.7	51 - 200 persons
มากกว่า 200 คน	5	1,517	156,650.6	126,765.0	14,758.2	2,890.0	5,436.1	6,801.3	More than 200 persons

ที่มา : สำมะโนธุรกิจและอุตสาหกรรม พ.ศ. 2555 (ธุรกิจทางการค้าและธุรกิจทางการบริการ) จังหวัด เชียงราย สำนักงานสถิติแห่งชาติ กระทรวงเทคโนโลยีสารสนเทศและการสื่อสาร

Source : The 2012 Business and Industrial Census (Trade and Services Industry) Chiang Rai Province, National Statistical Office, Ministry of Information and Communication Technology.

ตาราง 5 ค่าใช้จ่ายทั้งสิ้น มูลค่าสินค้าและวัสดุประกอบและส่วนเปลี่ยนแปลงสินค้าของสถานประกอบการธุรกิจปี 2554 จำแนกตามขนาดของสถานประกอบการ

TABLE 5 TOTAL EXPENSES , VALUE OF STOCKS AND CHANGE IN VALUE OF STOCKS OF BUSINESS ESTABLISHMENTS IN 2011 BY SIZE OF ESTABLISHMENT

(พันบาท In Thousand Baht)

ขนาดของสถานประกอบการ Number of establishments	จำนวน สถาน- ประกอบการ Number of establishments	รวม Total	ค่าซื้อสินค้า เพื่อการจำหน่าย และ/หรือให้บริการ Value of goods purchased for sale or rendering services	ค่าไฟฟ้า Electricity	ค่าน้ำประปา Water supply	ค่าน้ำมันเชื้อเพลิง Fuels	ค่าใช้จ่าย เกี่ยวกับการ ใช้บริการ อินเทอร์เน็ต Cost of internet services	ค่าใช้จ่าย เกี่ยวกับการ บำรุงรักษา อุปกรณ์ คอมพิวเตอร์ Repair and maintenance of computer accessories	ค่าซ่อมแซม สิ่งก่อสร้าง ยานพาหนะ เครื่องจักร และเครื่องมือ ฯลฯ Repair on construction, vehicles, machinery and equipment etc.	ค่าเช่า ยานพาหนะ เครื่องจักร และเครื่องมือ ฯลฯ Rent on vehicles, machinery and equipment etc.	ค่าเช่าอาคาร Rent on building	ค่าใช้จ่ายอื่นๆ Other expenses	มูลค่าสินค้าและวัสดุประกอบคงเหลือ Value of stocks		ส่วน เปลี่ยนแปลง ของสินค้าและ วัสดุประกอบ คงเหลือ Change in value of stocks	ขนาดของสถานประกอบการ Size of establishment
													1 ม.ค. 54 Jan 1, 2011	31 ธ.ค. 54 Dec 31, 2011		
รวม	36,206	78,805,891.7	73,124,414.2	1,029,274.3	135,304.8	926,924.6	81,223.8	33,686.4	307,093.9	47,009.2	984,291.3	2,136,668.2	9,024,782.3	8,324,611.2	-700,171.1	Total
1 - 15 คน	35,921	57,149,452.6	52,753,294.0	833,721.1	116,543.4	767,824.1	75,323.6	22,695.9	205,942.8	22,175.2	918,345.7	1,433,586.8	6,566,045.0	5,985,789.2	-580,255.9	1 - 15 persons
16 - 25 คน	139	3,433,995.3	3,189,911.6	34,079.9	5,807.5	45,866.2	1,351.0	1,616.4	20,318.9	1,627.6	37,927.3	95,488.9	628,196.6	637,420.4	9,223.8	16 - 25 persons
26 - 30 คน	25	1,286,149.3	1,216,114.6	11,030.7	1,678.4	6,488.4	494.7	1,044.1	3,402.2	3,218.0	5,620.0	37,058.2	167,302.3	153,529.3	-13,773.0	26 - 30 persons
31 - 50 คน	59	3,843,870.8	3,619,661.9	39,971.1	3,028.2	41,124.3	1,086.7	566.9	10,121.1	5,490.8	8,187.2	114,632.6	386,115.1	482,063.1	95,948.0	31 - 50 persons
51 - 200 คน	57	9,150,111.3	8,470,763.6	95,634.3	6,265.7	61,112.8	2,598.9	7,550.1	64,270.0	14,494.4	14,211.1	413,210.4	1,083,885.4	966,084.7	-117,800.7	51 - 200 persons
มากกว่า 200 คน	5	3,942,311.4	3,874,668.5	14,837.2	1,981.6	4,508.8	368.9	213.0	3,038.9	3.2	-	42,691.3	193,237.9	99,724.5	-93,513.3	More than 200 persons

ที่มา : สำมะโนธุรกิจและอุตสาหกรรม พ.ศ. 2555 (ธุรกิจทางการค้าและธุรกิจทางการบริการ) จังหวัด เชียงราย สำนักงานสถิติแห่งชาติ กระทรวงเทคโนโลยีสารสนเทศและการสื่อสาร

Source : The 2012 Business and Industrial Census (Trade and Services Industry) Chiang Rai Province, National Statistical Office, Ministry of Information and Communication Technology.

ตาราง 6 รายรับทั้งสิ้นของสถานประกอบการธุรกิจในปี 2554 จำแนกตามขนาดของสถานประกอบการ

TABLE 6 TOTAL RECEIPTS OF BUSINESS ESTABLISHMENTS IN 2011 BY SIZE OF ESTABLISHMENT

(พันบาท In Thousand Baht)

ขนาดของสถานประกอบการ	จำนวน	จำนวน	รวม	รายรับจากการขายสินค้าและบริการ		รายรับจาก	รายรับจากการ	รายรับจากการ	ดอกเบี้ยรับ/	กำไรจากการ	รายรับอื่นๆ	ขนาดของสถานประกอบการ
	สถาน	สถาน		Total	Receipts from sales of goods and services		การให้เช่าที่ดิน	ให้เช่าอาคาร	ให้เช่ายานพาหนะ	เงินปันผลรับ		
	ประกอบการ	ประกอบการ	Total	รวม	รายรับ	Receipts	Receipts from	Receipts from	Interest/	อัตรา	receipts	
	Number of establishments	ที่มีรายรับผ่านเว็บไซต์		Total	ผ่านเว็บไซต์	rent on land	building	Receipts from rent on vehicles and machinery etc.	dividend	แลกเปลี่ยนเงินตรา		
		Number of establishments having online sales			Online sales					Gain from currency exchange		
รวม	36,206	35	104,911,880.4	104,245,614.3	27,227.1	22,333.1	49,926.8	6,134.9	13,313.6	5,871.9	568,685.8	Total
1 - 15 คน	35,921	30	79,815,696.0	79,337,920.6	8,639.9	21,310.6	27,648.5	5,666.0	6,463.7	5,705.4	410,981.2	1 - 15 persons
16 - 25 คน	139	1	4,298,860.3	4,281,012.6	2,000.0	742.5	16,989.7	-	64.5	-	51.0	16 - 25 persons
26 - 30 คน	25	-	1,559,987.4	1,554,012.8	-	280.0	-	-	397.7	-	5,296.9	26 - 30 persons
31 - 50 คน	59	3	4,273,858.0	4,254,147.9	11,787.2	-	538.5	468.9	155.0	-	18,547.7	31 - 50 persons
51 - 200 คน	57	1	10,569,838.8	10,440,357.2	4,800.0	-	4,750.1	-	846.8	-	123,884.7	51 - 200 persons
มากกว่า 200 คน	5	-	4,393,639.9	4,378,163.2	-	-	-	-	5,385.9	166.5	9,924.3	More than 200 persons

ที่มา : สำมะโนธุรกิจและอุตสาหกรรม พ.ศ. 2555 (ธุรกิจทางการค้าและธุรกิจทางการบริการ) จังหวัด เชียงราย สำนักงานสถิติแห่งชาติ กระทรวงเทคโนโลยีสารสนเทศและการสื่อสาร

Source : The 2012 Business and Industrial Census (Trade and Services Industry) Chiang Rai Province, National Statistical Office, Ministry of Information and Communication Technology.

ตาราง 7มูลค่าตามบัญชีของสินทรัพย์ของสถานประกอบการธุรกิจ ณ วันที่ 1 มกราคม 2554 จำแนกตามขนาดของสถานประกอบการ  
TABLE 7 BOOK VALUE OF ASSETS OF BUSSINESS ESTABLISHMENTS ON JANUARY 1, 2011 BY SIZE OF ESTABLISHMENT

(พันบาท In Thousand Baht)

ขนาดของสถานประกอบการ	จำนวน สถาน- ประกอบการ Number of establishments	มูลค่าตามบัญชีของสินทรัพย์ต้นงวด Book value of assets on Jan. 1, 2011																ขนาดของสถานประกอบการ Size of establishment		
		รวมทั้งสิ้น		สินทรัพย์หมุนเวียน Current assets						สินทรัพย์ถาวรสุทธิ Net fixed assets									สินทรัพย์อื่น ๆ	
		Total	Total	เงินสด Cash	ลูกหนี้การค้า (สุทธิ) Accounts receivable (net)	สินค้าคงเหลือ (สุทธิ) Stock or inventories (net)	สินทรัพย์ หมุนเวียนอื่นๆ Other current assets	รวม Total	ที่ดิน Land	อาคารและ สิ่งก่อสร้าง Building and construction	เครื่องจักร Machinery	ยานพาหนะ Vehicles	เครื่องใช้ สำนักงาน Office appliances	เครื่องมือ อื่นๆ Other Equipment	สินทรัพย์ ถาวรอื่น ๆ Other fixed assets	Other assets				
รวม	36,206	418,913,709.3	23,297,713.1	8,283,510.9	4,657,768.5	9,024,782.3	1,331,651.4	395,012,178.2	134,442,244.0	245,492,689.6	1,373,415.4	10,280,467.4	1,436,335.0	1,285,109.4	701,917.4	603,818.0	Total			
1- 15 คน	35,921	404,436,341.3	17,364,645.5	6,950,674.7	2,787,277.4	6,566,045.0	1,060,648.4	386,873,738.5	131,340,676.9	242,084,509.3	932,153.6	9,545,542.4	1,170,786.9	1,114,551.2	685,518.3	197,957.2	1 - 15 persons			
16- 25 คน	139	4,130,702.8	1,250,851.3	186,021.8	384,016.8	628,196.6	52,616.0	2,734,825.7	1,162,478.4	1,082,971.0	98,557.2	295,147.2	41,823.3	53,748.6	100.0	145,025.7	16 - 25 persons			
26- 30 คน	25	812,631.6	434,155.9	95,162.6	148,350.1	167,302.3	23,341.0	357,518.8	164,437.0	106,761.0	25,800.0	33,799.5	21,924.8	4,796.5	-	20,956.8	26 - 30 persons			
31- 50 คน	59	2,601,219.6	1,424,099.2	696,148.8	300,966.8	386,115.1	40,868.4	1,176,315.4	385,467.2	547,780.0	53,600.2	138,824.6	35,342.7	12,371.5	2,929.1	805.3	31 - 50 persons			
51- 200 คน	57	5,697,850.0	1,933,056.6	302,720.0	399,177.2	1,083,885.4	147,274.2	3,528,092.2	1,254,481.8	1,560,356.0	263,304.4	228,845.4	138,750.7	69,483.9	12,870.0	236,701.2	51 - 200 persons			
มากกว่า 200 คน	5	1,234,964.0	890,904.6	52,783.0	637,980.2	193,237.9	6,903.4	341,687.6	134,702.7	110,312.3	-	38,308.3	27,706.6	30,157.7	500.0	2,371.8	More than 200 persons			

ที่มา : สำมะโนธุรกิจและอุตสาหกรรม พ.ศ. 2555 (ธุรกิจทางการค้าและธุรกิจทางการบริการ) จังหวัด เชียงราย สำนักงานสถิติแห่งชาติ กระทรวงเทคโนโลยีสารสนเทศและการสื่อสาร

Source : The 2012 Business and Industrial Census (Trade and Services Industry) Chiang Rai Province, National Statistical Office, Ministry of Information and Communication Technology.

ตาราง 8 มูลค่าตามบัญชีของสินทรัพย์ของสถานประกอบการธุรกิจ ณ วันที่ 31 ธันวาคม 2554 จำแนกตามขนาดของสถานประกอบการ  
TABLE 8 BOOK VALUE OF ASSETS OF BUSSINESS ESTABLISHMENTS ON DECEMBER 31, 2011 BY SIZE OF ESTABLISHMENT

(พันบาท In Thousand Baht)

ขนาดของสถานประกอบการ	จำนวน สถาน- ประกอบการ Number of establishments	มูลค่าตามบัญชีของสินทรัพย์ปลายงวด Book value of assets on Dec. 31, 2011																	Size of establishment
		สินทรัพย์หมุนเวียน Current assets							สินทรัพย์ถาวรสุทธิ Net fixed assets							สินทรัพย์อื่น ๆ			
		รวมทั้งสิ้น Total	รวม Total	เงินสด Cash	ลูกหนี้การค้า (สุทธิ) Accounts receivable (net)	สินค้าคงเหลือ (สุทธิ) Stock or inventories (net)	สินทรัพย์ หมุนเวียนอื่นๆ Other current assets	รวม Total	ที่ดิน Land	อาคารและ สิ่งก่อสร้าง Building and construction	เครื่องจักร Machinery	ยานพาหนะ Vehicles	เครื่องใช้ สำนักงาน Office appliances	เครื่องมือ อื่นๆ Other Equipment	สินทรัพย์ ถาวรอื่น ๆ Other fixed assets	Other assets			
รวม	36,206	387,164,607.6	22,039,660.4	7,913,045.6	4,439,844.8	8,324,611.2	1,362,158.8	364,574,096.6	137,985,780.0	212,058,551.3	1,280,558.3	9,674,673.9	1,394,809.4	1,164,670.8	1,015,052.9	550,850.7	Total		
1 - 15 คน	35,921	372,679,871.4	16,030,494.5	6,305,381.0	2,698,765.3	5,985,789.2	1,040,559.0	356,412,417.4	134,726,141.7	208,690,401.2	863,244.6	8,990,660.6	1,142,325.5	1,008,585.5	991,058.3	236,959.6	1 - 15 persons		
16 - 25 คน	139	4,118,708.0	1,235,917.6	176,320.8	361,919.8	637,420.4	60,256.6	2,742,748.0	1,234,034.0	1,058,933.8	92,295.8	268,382.4	42,622.1	46,309.3	170.6	140,042.4	16 - 25 persons		
26 - 30 คน	25	800,317.9	416,285.5	99,759.9	138,103.1	153,529.3	24,893.2	347,264.0	163,807.0	101,965.4	24,518.2	31,219.0	21,344.3	4,410.1	-	36,768.4	26 - 30 persons		
31 - 50 คน	59	2,992,837.2	1,818,909.5	1,015,675.4	273,505.2	482,063.1	47,665.7	1,161,167.7	391,596.0	540,104.8	50,670.5	128,009.3	34,796.2	10,506.3	5,484.5	12,760.0	31 - 50 persons		
51 - 200 คน	57	5,475,143.8	1,859,825.5	282,699.7	430,574.2	966,084.8	180,466.8	3,492,816.3	1,280,026.1	1,536,062.1	249,829.2	218,334.2	124,866.5	65,758.7	17,939.5	122,502.0	51 - 200 persons		
มากกว่า 200 คน	5	1,097,729.3	678,227.8	33,208.6	536,977.2	99,724.4	8,317.5	417,683.2	190,175.2	131,083.9	-	38,068.4	28,854.8	29,100.9	400.0	1,818.3	More than 200 persons		

ที่มา : สำมะโนธุรกิจและอุตสาหกรรม พ.ศ. 2555 (ธุรกิจทางการค้าและธุรกิจทางการบริการ) จังหวัด เชียงราย สำนักงานสถิติแห่งชาติ กระทรวงเทคโนโลยีสารสนเทศและการสื่อสาร

Source : The 2012 Business and Industrial Census (Trade and Services Industry) Chiang Rai Province, National Statistical Office, Ministry of Information and Communication Technology.

ตาราง 9 มูลค่าสินทรัพย์ถาวรของสถานประกอบการธุรกิจที่เปลี่ยนแปลงระหว่าง มกราคม - ธันวาคม 2554 จำแนกตามขนาดของสถานประกอบการ

TABLE 9 VALUE OF CHANGED FIXED ASSETS OF BUSSINESS ESTABLISHMENTS DURING JANUARY - DECEMBER, 2011 BY SIZE OF ESTABLISHMENT

(พันบาท In Thousand Baht)

ขนาดของสถานประกอบการ	จำนวน สถาน- ประกอบการ Number of establishments	มูลค่าสินทรัพย์ ถาวรที่ซื้อหรือ ผลิตขึ้นเอง Value of new or cost producing of fixed assets	มูลค่าสินทรัพย์ ถาวรที่ขาย Value of disposal of fixed assets	ค่าโอน กรรมสิทธิ์ Ownership transfer fee	Size of establishment
<b>รวม</b>	<b>36,206</b>	<b>1,890,697.9</b>	<b>1,180,862.7</b>	<b>12,612.1</b>	<b>Total</b>
1 - 15 คน	35,921	1,624,444.1	1,170,568.3	12,387.8	1 - 15 persons
16 - 25 คน	139	45,668.2	175.0	224.3	16 - 25 persons
26 - 30 คน	25	6,349.1	500.0	-	26 - 30 persons
31 - 50 คน	59	37,519.8	4,540.0	-	31 - 50 persons
51 - 200 คน	57	140,881.6	5,079.4	-	51 - 200 persons
มากกว่า 200 คน	5	35,835.1	-	-	More than 200 persons

ที่มา : สำมะโนธุรกิจและอุตสาหกรรม พ.ศ. 2555 (ธุรกิจทางการค้าและธุรกิจทางการบริการ) จังหวัด เชียงราย สำนักงานสถิติแห่งชาติ กระทรวงเทคโนโลยีสารสนเทศและการสื่อสาร

Source : The 2012 Business and Industrial Census (Trade and Services Industry) Chiang Rai Province, National Statistical Office, Ministry of Information and Communication Technology.

PART 2 OPERATION INFORMATION OF BUSINESS  
ESTABLISHMENTS BY DIVISION OF  
BUSINESS INDUSTRY



## LIST OF STATISTICAL TABLES

### PART 2 OPERATION INFORMATION OF BUSINESS ESTABLISHMENTS BY DIVISION OF BUSINESS INDUSTRY

**TABLE 1** PRINCIPAL STATISTICS OF BUSINESS ESTABLISHMENTS IN 2011 BY DIVISION OF BUSINESS INDUSTRY

**TABLE 2** NUMBER OF PERSONS ENGAGED OF BUSINESS ESTABLISHMENTS IN 2011 BY WORK STATUS, SEX AND DIVISION OF BUSINESS INDUSTRY

**TABLE 3** NUMBER OF BUSINESS ESTABLISHMENT'S EMPLOYEES BY NUMBER OF DAYS WORKED PER WEEK, AVERAGE NUMBER OF HOURS WORKED PER DAY BY EMPLOYEES AND DIVISION OF BUSINESS INDUSTRY

**TABLE 4** REMUNERATION OF BUSINESS ESTABLISHMENTS IN 2011 BY DIVISION OF BUSINESS INDUSTRY

**TABLE 5** TOTAL EXPENSES, VALUE OF STOCKS AND CHANGE IN VALUE OF STOCKS OF BUSINESS ESTABLISHMENTS IN 2011 BY DIVISION OF BUSINESS INDUSTRY

**TABLE 6** TOTAL RECEIPTS OF BUSINESS ESTABLISHMENTS IN 2011 BY DIVISION OF BUSINESS INDUSTRY

**TABLE 7** BOOK VALUE OF ASSETS BUSINESS ESTABLISHMENTS ON JANUARY 1,2011 BY DIVISION OF BUSINESS INDUSTRY

**TABLE 8** BOOK VALUE OF ASSETS BUSINESS ESTABLISHMENTS ON DECEMBER 31,2011 BY DIVISION OF BUSINESS INDUSTRY

**TABLE 9** VALUE OF CHANGED FIXED ASSETS OF BUSINESS ESTABLISHMENTS DURING JANUARY - DECEMBER, 2011 BY DIVISION OF BUSINESS INDUSTRY

ตาราง 1 ข้อมูลสถิติที่สำคัญของสถานประกอบการธุรกิจในปี 2554 จำแนกตามหมวดย่อยธุรกิจ

TABLE 1 PRINCIPAL STATISTICS OF BUSINESS ESTABLISHMENTS IN 2011 BY DIVISION OF BUSINESS INDUSTRY

(พันบาท In Thousand Baht)

รหัส Code	หมวดย่อยธุรกิจ	จำนวน สถานประกอบการ Number of establishments	จำนวน คนทำงาน Number of persons engaged	ลูกจ้าง Employees		รายรับจากการ ดำเนินงาน Income	ค่าใช้จ่ายขั้นกลาง Intermediate consumption	มูลค่าเพิ่ม Value added	Division of business industry
				จำนวน Number	ค่าตอบแทน แรงงาน Remuneration				
	<b>รวม</b>	<b>36,206</b>	<b>106,883</b>	<b>54,786</b>	<b>4,408,922.2</b>	<b>104,170,190.5</b>	<b>78,444,050.3</b>	<b>25,726,140.1</b>	<b>Total</b>
45	การขายส่งและการขายปลีก การซ่อมยานยนต์และจักรยานยนต์	3,131	10,302	6,003	545,257.0	14,525,714.9	12,061,357.6	2,464,357.2	Wholesale and retail trade; repair of motor vehicles and motorcycles
46	การขายส่ง (ยกเว้นยานยนต์และจักรยานยนต์)	1,455	6,954	4,586	425,714.2	16,518,023.2	13,636,747.0	2,881,276.2	Wholesale trade (except of motor vehicles and motorcycles)
47	การขายปลีก (ยกเว้นยานยนต์และจักรยานยนต์)	16,700	41,861	16,542	1,350,246.0	40,728,732.3	31,826,996.8	8,901,735.5	Retail trade (except of motor vehicles and motorcycles)
55	ที่พักแรม	452	5,120	4,396	423,004.2	2,157,215.2	1,188,771.9	968,443.3	Accommodation
56	การบริการอาหารและเครื่องดื่ม	5,068	23,765	17,312	1,257,726.8	6,022,994.9	3,630,571.8	2,392,423.0	Food and beverage service activities
59	การผลิตภาพยนตร์ วีดิทัศน์ และรายการโทรทัศน์ การบันทึกเสียง ลงบนสื่อและการจัดพิมพ์จำหน่ายหรือเผยแพร่ดนตรี	10	36	25	1,828.1	53,700.2	47,042.1	6,658.1	Motion picture, video and television programme production, sound recording and music publishing activities
60	การจัดผังรายการและการแพร่ภาพกระจายเสียง	25	140	113	6,637.5	16,784.8	4,447.5	12,337.3	Programming and broadcasting activities
62	การจัดทำโปรแกรมคอมพิวเตอร์ การให้คำปรึกษาเกี่ยวกับ คอมพิวเตอร์และกิจกรรมที่เกี่ยวข้อง	9	24	14	1,484.1	7,070.6	4,177.1	2,893.4	Computer programming, consultancy and related activities
63	การบริการสารสนเทศ	5	20	16	1,594.2	4,969.0	2,007.6	2,961.4	Information service activities
68	กิจกรรมอสังหาริมทรัพย์	2,862	6,689	1,969	129,066.2	21,663,173.9	14,680,067.9	6,983,106.0	Real estate activities
69	กิจกรรมทางกฎหมายและการบัญชี	171	467	243	27,680.7	124,327.7	33,349.9	90,977.8	Legal and accounting activities
70	กิจกรรมของสำนักงานใหญ่และการบริการให้คำปรึกษาด้าน การบริหารจัดการ	1	1	-	-	D	D	D	Activities of head offices; management consultancy activities
71	กิจกรรมด้านสถาปัตยกรรมและวิศวกรรม รวมถึงการทดสอบและ การวิเคราะห์ทางเทคนิค	35	120	73	6,897.3	37,498.2	16,135.9	21,362.3	Architectural and engineering activities; technical testing and analysis
73	การโฆษณาและการวิจัยตลาด	123	355	193	17,530.2	97,327.1	62,663.5	34,663.6	Advertising and market research
74	กิจกรรมทางวิชาชีพ วิทยาศาสตร์ และเทคนิคอื่นๆ	193	450	134	10,720.3	110,242.6	61,944.6	48,298.0	Other professional, scientific and technical activities
77	กิจกรรมการให้เช่า	291	658	275	18,915.5	155,309.2	85,663.1	69,646.1	Rental and leasing activities
78	กิจกรรมการจ้างงาน	11	93	88	10,093.1	24,272.2	9,591.2	14,681.0	Employment activities
79	กิจกรรมของตัวแทนธุรกิจท่องเที่ยว การจัดงานเที่ยว การบริการ สำรองและกิจกรรมที่เกี่ยวข้อง	157	615	426	42,961.9	389,560.6	189,913.6	199,647.0	Travel agency, tour operator, reservation service and related activities

ตาราง 1 ข้อมูลสถิติที่สำคัญของสถานประกอบการธุรกิจในปี 2554 จำแนกตามหมวดย่อยธุรกิจ (ต่อ)

TABLE 1 PRINCIPAL STATISTICS OF BUSINESS ESTABLISHMENTS IN 2011 BY DIVISION OF BUSINESS INDUSTRY (cont'd)

(พันบาท In Thousand Baht)

รหัส Code	หมวดย่อยธุรกิจ	จำนวน สถานประกอบการ Number of establishments	จำนวน คนทำงาน Number of persons engaged	ลูกจ้าง Employees		รายรับจากการ ดำเนินงาน Income	ค่าใช้จ่ายขั้นกลาง Intermediate consumption	มูลค่าเพิ่ม Value added	Division of business industry
				จำนวน Number	ค่าตอบแทน แรงงาน Remuneration				
80	การบริการรักษาความปลอดภัยและการสืบสวน	10	261	250	17,685.6	87,964.4	64,806.3	23,158.1	Security and investigation activities
81	กิจกรรมการบริการสำหรับอาคารและภูมิทัศน์	9	105	98	6,722.0	28,661.0	13,679.5	14,981.5	Services to buildings and landscape activities
82	การบริการด้านการบริหารและสนับสนุนการดำเนินงานของ สำนักงาน และกิจกรรมอื่นๆ ที่สนับสนุนทางธุรกิจ	534	1,145	356	25,050.4	202,689.5	118,529.0	84,160.5	Office administrative, office support and other business support activities
90	กิจกรรมการสร้างสรรค์ศิลปะและความบันเทิง	113	498	267	8,094.8	35,314.0	12,149.5	23,164.5	Creative, arts and entertainment activities
92	กิจกรรมการพนันและการเสี่ยงโชค	34	70	-	-	38,192.2	31,492.4	6,699.8	Gambling and betting activities
93	กิจกรรมด้านการกีฬา ความบันเทิง และการนันทนาการ	231	619	329	19,161.9	197,872.2	116,172.3	81,699.9	Sports activities and amusement and recreation activities
95	การซ่อมคอมพิวเตอร์และของใช้ส่วนบุคคลและของใช้ในครัวเรือน	1,002	1,635	309	19,502.1	370,492.1	252,213.5	118,278.6	Repair of computers and personal and household goods
96	กิจกรรมบริการส่วนบุคคลอื่นๆ	3,574	4,880	770	35,348.1	572,068.7	293,545.3	278,523.4	Other personal service activities

หมายเหตุ : D หมายถึง ตัวเลขที่ไม่เปิดเผย

Note : D means disclosure prohibited

ที่มา : สำมะโนธุรกิจและอุตสาหกรรม พ.ศ. 2555 (ธุรกิจทางการค้าและธุรกิจทางการบริการ) จังหวัด เชียงราย สำนักงานสถิติแห่งชาติ กระทรวงเทคโนโลยีสารสนเทศและการสื่อสาร

Source : The 2012 Business and Industrial Census (Trade and Services Industry) Chiang Rai Province, National Statistical Office, Ministry of Information and Communication Technology.

ตาราง 2 จำนวนคนทำงานของสถานประกอบการธุรกิจในปี 2554 จำแนกตามสถานภาพการทำงาน เพศ และหมวดย่อยธุรกิจ

TABLE 2 NUMBER OF PERSONS ENGAGED OF BUSINESS ESTABLISHMENTS IN 2011 BY WORK STATUS, SEX AND DIVISION OF BUSINESS INDUSTRY

รหัส Code	หมวดย่อยธุรกิจ	จำนวน สถาน- ประกอบการ		รวม Total			คนทำงานโดยไม่ได้รับค่าจ้าง/ เงินเดือน Unpaid workers			ลูกจ้าง Employees						Division of business industry		
		Number of stablishment	รวม Total	ชาย Male	หญิง Female	รวม Total	ชาย Male	หญิง Female	รวม Total			ระดับบริหารจัดการ Management level			ระดับปฏิบัติการ Operation level			
									รวม Total	ชาย Male	หญิง Female	รวม Total	ชาย Male	หญิง Female	รวม Total		ชาย Male	หญิง Female
	<b>รวม</b>	<b>36,206</b>	<b>106,883</b>	<b>####</b>	<b>58,169</b>	<b>52,098</b>	<b>22,515</b>	<b>29,583</b>	<b>54,786</b>	<b>26,199</b>	<b>28,587</b>	<b>4,885</b>	<b>2,327</b>	<b>2,558</b>	<b>49,901</b>	<b>23,873</b>	<b>26,028</b>	<b>Total</b>
45	การขายส่งและการขายปลีก การซ่อมยานยนต์และจักรยานยนต์	3,131	10,302	7,917	2,385	4,299	3,166	1,133	6,003	4,751	1,252	481	360	121	5,522	4,391	1,130	Wholesale and retail trade; repair of motor vehicles and motorcycles
46	การขายส่ง (ยกเว้นยานยนต์และจักรยานยนต์)	1,455	6,954	4,003	2,951	2,368	1,112	1,257	4,586	2,891	1,694	391	204	187	4,195	2,688	1,507	Wholesale trade (except of motor vehicles and motorcycles)
47	การขายปลีก (ยกเว้นยานยนต์และจักรยานยนต์)	16,700	41,861	17,072	24,789	25,319	9,742	15,577	16,542	7,329	9,212	1,522	544	977	15,020	6,785	8,235	Retail trade (except of motor vehicles and motorcycles)
55	ที่พักแรม	452	5,120	2,266	2,854	724	299	425	4,396	1,967	2,429	369	189	180	4,028	1,778	2,249	Accommodation
56	การบริการอาหารและเครื่องดื่ม	5,068	23,765	9,228	14,537	6,453	2,618	3,835	17,312	6,610	10,702	1,618	867	751	15,693	5,742	9,951	Food and beverage service activities
59	การผลิตภาพยนตร์ วีดิทัศน์ และรายการโทรทัศน์ การบันทึกเสียงลงบนสื่อและการจัดพิมพ์จำหน่ายหรือเผยแพร่ดนตรี	10	36	22	14	11	9	2	25	13	12	4	1	3	21	12	9	Motion picture, video and television programme production, sound recording and music publishing activities
60	การจัดผังรายการและการแพร่ภาพกระจายเสียง	25	140	91	49	26	16	10	113	75	38	6	3	3	108	72	36	Programming and broadcasting activities
62	การจัดทำโปรแกรมคอมพิวเตอร์ การให้คำปรึกษาเกี่ยวกับคอมพิวเตอร์และกิจกรรมที่เกี่ยวข้อง	9	24	20	4	10	8	2	14	12	2	1	1	-	13	11	2	Computer programming, consultancy and related activities
63	การบริการสารสนเทศ	5	20	16	4	4	4	-	16	12	4	1	1	-	15	11	4	Information service activities
68	กิจกรรมอสังหาริมทรัพย์	2,862	6,689	2,884	3,805	4,720	2,182	2,538	1,969	702	1,268	80	15	66	1,889	687	1,202	Real estate activities
69	กิจกรรมทางกฎหมายและการบัญชี	171	467	266	201	224	185	39	243	81	163	47	18	29	196	62	134	Legal and accounting activities
70	กิจกรรมของสำนักงานใหญ่และการบริการให้คำปรึกษาด้านการบริหารจัดการ	1	1	-	1	1	-	1	-	-	-	-	-	-	-	-	-	Activities of head offices; management consultancy activities
71	กิจกรรมด้านสถาปัตยกรรมและวิศวกรรม รวมถึงการทดสอบและการวิเคราะห์ทางเทคนิค	35	120	92	28	48	37	11	73	55	17	7	3	3	66	52	14	Architectural and engineering activities; technical testing and analysis
73	การโฆษณาและการวิจัยตลาด	123	355	271	84	162	110	52	193	161	32	2	1	1	191	160	31	Advertising and market research
74	กิจกรรมทางวิชาชีพ วิทยาศาสตร์ และเทคนิคอื่นๆ	193	450	262	188	316	179	137	134	83	51	10	1	9	123	82	42	Other professional, scientific and technical activities
77	กิจกรรมการให้เช่า	291	658	327	331	383	185	198	275	142	133	17	8	9	258	134	124	Rental and leasing activities
78	กิจกรรมการจ้างงาน	11	93	69	24	5	-	5	88	69	19	24	18	6	64	51	13	Employment activities
79	กิจกรรมของตัวแทนธุรกิจท่องเที่ยว การจัดงานเที่ยว การบริการสำรองและกิจกรรมที่เกี่ยวข้อง	157	615	258	357	189	85	104	426	173	253	99	37	63	327	136	190	Travel agency, tour operator, reservation service and related activities
80	การบริการรักษาความปลอดภัยและการสืบสวน	10	261	221	40	11	7	4	250	214	36	4	4	-	246	210	36	Security and investigation activities
81	กิจกรรมการบริการสำหรับอาคารและภูมิทัศน์	9	105	33	72	7	4	3	98	29	69	1	-	1	97	29	68	Services to buildings and landscape activities
82	การบริการด้านการบริหารและสนับสนุนการดำเนินงานของสำนักงานและกิจกรรมอื่นๆ ที่สนับสนุนทางธุรกิจ	534	1,145	482	663	789	362	427	356	120	236	53	21	32	303	99	204	Office administrative, office support and other business support activities
90	กิจกรรมการสร้างสรรคดีศิลปะและความบันเทิง	113	498	314	184	231	158	73	267	156	111	31	10	21	236	146	90	Creative, arts and entertainment activities
92	กิจกรรมการพนันและการเสี่ยงโชค	34	70	25	45	70	25	45	-	-	-	-	-	-	-	-	-	Gambling and betting activities
93	กิจกรรมด้านการศึกษา ความบันเทิง และการนันทนาการ	231	619	350	269	290	193	97	329	157	172	8	4	4	321	153	168	Sports activities and amusement and recreation activities
95	การซ่อมคอมพิวเตอร์และของใช้ส่วนบุคคลและของใช้ในชีวิตประจำวัน	1,002	1,635	1,162	473	1,326	878	447	309	283	26	1	1	-	308	282	26	Repair of computers and personal and household goods
96	กิจกรรมบริการส่วนบุคคลอื่นๆ	3,574	4,880	1,063	3,816	4,110	949	3,161	770	114	656	108	16	92	662	98	564	Other personal service activities

ที่มา : สำนวนธุรกิจและอุตสาหกรรม พ.ศ. 2555 (ธุรกิจทางการค้าและธุรกิจทางการบริการ) จังหวัด เชียงราย สำนักงานสถิติแห่งชาติ กระทรวงเทคโนโลยีสารสนเทศและการสื่อสาร

Source : The 2012 Business and Industrial Census (Trade and Services Industry) Chiang Rai Province, National Statistical Office, Ministry of Information and Communication Technology.

ตาราง 3 จำนวนสถานประกอบการธุรกิจที่มีลูกจ้าง จำแนกตามจำนวนวันทำงานต่อสัปดาห์ จำนวนชั่วโมงทำงานเฉลี่ยต่อวันของลูกจ้าง และหมวดย่อยธุรกิจ

TABLE 3 NUMBER OF BUSINESS ESTABLISHMENT'S EMPLOYEES BY NUMBER OF DAYS WORKED PER WEEK, AVERAGE NUMBER OF HOURS WORKED PER DAY BY EMPLOYEES AND DIVISION OF BUSINESS INDUSTRY

รหัส Code	หมวดย่อยธุรกิจ	จำนวนสถานประกอบการที่มีลูกจ้าง Number of establishment's employees		ลูกจ้าง Employees												Division of business industry
		จำนวน Number	ร้อยละ %	จำนวนวันทำงานต่อสัปดาห์ Number of days worked per week						จำนวนชั่วโมงทำงานเฉลี่ยต่อวัน (เฉลี่ยทุกกะ) Average number of hours worked per day						
				<5		5 - 6		7		< 8		8 - 10		> 10		
				จำนวน Number	ร้อยละ %	จำนวน Number	ร้อยละ %	จำนวน Number	ร้อยละ %	จำนวน Number	ร้อยละ %	จำนวน Number	ร้อยละ %	จำนวน Number	ร้อยละ %	
	<b>รวม</b>	<b>12,256</b>	<b>100.0</b>	<b>202</b>	<b>1.7</b>	<b>6,646</b>	<b>54.2</b>	<b>5,408</b>	<b>44.1</b>	<b>1,008</b>	<b>8.2</b>	<b>9,582</b>	<b>78.2</b>	<b>1,667</b>	<b>13.6</b>	<b>Total</b>
45	การขายส่งและการขายปลีก การซ่อมยานยนต์และจักรยานยนต์	1,460	100.0	9	0.6	1,287	88.2	164	11.2	67	4.6	1,384	94.8	9	0.6	Wholesale and retail trade; repair of motor vehicles and motorcycles
46	การขายส่ง (ยกเว้นยานยนต์และจักรยานยนต์)	728	100.0	12	1.7	455	62.5	260	35.8	47	6.5	632	86.9	48	6.6	Wholesale trade (except of motor vehicles and motorcycles)
47	การขายปลีก (ยกเว้นยานยนต์และจักรยานยนต์)	4,643	100.0	40	0.9	2,236	48.2	2,368	51.0	374	8.1	3,518	75.8	752	16.2	Retail trade (except of motor vehicles and motorcycles)
55	ที่พักแรม	382	100.0	8	2.1	189	49.4	185	48.5	10	2.7	314	82.2	58	15.2	Accommodation
56	การบริการอาหารและเครื่องดื่ม	3,135	100.0	-	-	1,635	52.1	1,501	47.9	381	12.2	2,149	68.5	605	19.3	Food and beverage service activities
59	การผลิตภาพยนตร์ วีดิทัศน์ และรายการโทรทัศน์ การบันทึกเสียง ลงบนสื่อและการจัดพิมพ์จำหน่ายหรือเผยแพร่ดนตรี	2	100.0	-	-	1	50.0	1	50.0	-	-	1	50.0	1	50.0	Motion picture, video and television programme production, sound recording and music publishing activities
60	การจัดผังรายการและการแพร่ภาพกระจายเสียง	20	100.0	-	-	3	13.5	17	86.5	3	17.0	11	57.5	5	25.5	Programming and broadcasting activities
62	การจัดทำโปรแกรมคอมพิวเตอร์ การให้คำปรึกษาเกี่ยวกับคอมพิวเตอร์และกิจกรรมที่เกี่ยวข้อง	5	100.0	-	-	5	100.0	-	-	-	-	5	100.0	-	-	Computer programming, consultancy and related activities
63	การบริการสารสนเทศ	4	100.0	-	-	2	50.0	2	50.0	1	25.0	3	75.0	-	-	Information service activities
68	กิจกรรมอสังหาริมทรัพย์	721	100.0	52	7.2	225	31.3	444	61.6	59	8.2	607	84.2	55	7.7	Real estate activities
69	กิจกรรมทางกฎหมายและการบัญชีจัดการ	69	100.0	-	-	69	100.0	-	-	4	5.1	66	94.9	-	-	Legal and accounting activities
71	กิจกรรมด้านสถาปัตยกรรมและวิศวกรรม รวมถึงการทดสอบและการวิเคราะห์ทางเทคนิค	25	100.0	-	-	24	96.0	1	4.0	-	-	24	96.0	1	4.0	Architectural and engineering activities; technical testing and analysis
73	การโฆษณาและการวิจัยตลาด	54	100.0	-	-	49	89.7	6	10.3	9	16.8	45	83.2	-	-	Advertising and market research
74	กิจกรรมทางวิชาชีพ วิทยาศาสตร์ และเทคนิคอื่นๆ	53	100.0	-	-	44	82.8	9	17.3	-	-	44	82.8	9	17.3	Other professional, scientific and technical activities
77	กิจกรรมการให้เช่า	106	100.0	11	9.9	23	21.2	73	68.9	6	5.3	72	67.9	28	26.7	Rental and leasing activities
78	กิจกรรมการจ้างงาน	11	100.0	-	-	11	100.0	-	-	-	-	11	100.0	-	-	Employment activities
79	กิจกรรมของตัวแทนธุรกิจท่องเที่ยว การจัดงานเที่ยว การบริการสำรองและกิจกรรมที่เกี่ยวข้อง	88	100.0	1	1.1	33	37.6	54	61.3	-	-	88	100.0	-	-	Travel agency, tour operator, reservation service and related activities
80	การบริการรักษาความปลอดภัยและการสืบสวน	5	100.0	-	-	4	80.0	1	20.0	-	-	3	60.0	2	40.0	Security and investigation activities
81	กิจกรรมการบริการสำหรับอาคารและภูมิทัศน์	8	100.0	1	12.5	6	75.0	1	12.5	1	12.5	7	87.5	-	-	Services to buildings and landscape activities
82	การบริการด้านการบริหารและสนับสนุนการดำเนินงานของสำนักงาน และกิจกรรมอื่นๆ ที่สนับสนุนทางธุรกิจ	112	100.0	-	-	82	72.7	31	27.3	-	-	93	82.7	19	17.3	Office administrative, office support and other business support activities
90	กิจกรรมการสร้างสรรค์ศิลปะและความบันเทิง	65	100.0	34	52.3	17	26.2	14	21.5	34	52.3	31	47.7	-	-	Creative, arts and entertainment activities
92	กิจกรรมการพนันและการเสี่ยงโชค	-	-	-	-	-	-	-	-	-	-	-	-	-	-	Gambling and betting activities
93	กิจกรรมด้านการกีฬา ความบันเทิง และการนันทนาการ	78	100.0	-	-	31	39.9	47	60.1	11	14.4	41	52.6	26	33.0	Sports activities and amusement and recreation activities
95	การซ่อมคอมพิวเตอร์และของใช้ส่วนบุคคลและของใช้ในครัวเรือน	135	100.0	-	-	111	82.2	24	17.8	-	-	119	88.3	16	11.7	Repair of computers and personal and household goods
96	กิจกรรมบริการส่วนบุคคลอื่นๆ	346	100.0	35	10.2	105	30.4	206	59.5	-	-	314	90.7	32	9.3	Other personal service activities

ที่มา : สัมภาษณ์ธุรกิจและอุตสาหกรรม พ.ศ. 2555 (ธุรกิจทางการค้าและธุรกิจทางการบริการ) จังหวัด เชียงราย สำนักงานสถิติแห่งชาติ กระทรวงเทคโนโลยีสารสนเทศและการสื่อสาร

Source : The 2012 Business and Industrial Census (Trade and Services Industry) Chiang Rai Province, National Statistical Office, Ministry of Information and Communication Technology.

ตาราง 4 ค่าตอบแทนแรงงานของสถานประกอบการธุรกิจในปี 2554 จำแนกตามหมวดย่อยธุรกิจ

TABLE 4 REMUNERATION OF BUSSINESS ESTABLISHMENTS IN 2011 BY DIVISION OF BUSINESS INDUSTRY

(พันบาท In Thousand Baht)										
รหัส Code	หมวดย่อยธุรกิจ	จำนวน สถาน- ประกอบการ Number of establishments	จำนวนลูกจ้าง Number of employees	รวม Total	ค่าจ้าง เงินเดือน Wages, salaries	โบนัส ฯลฯ Overtime bonus etc.	สวัสดิการและผลประโยชน์ตอบแทน		เงินที่สถานประกอบการ จ่ายสมทบเข้ากองทุน เพื่อการประกันสังคม ฯลฯ Employer's contribution to social security	Division of business industry
							ค่ารักษาพยาบาล Medical care	อื่น ๆ Others		
	<b>รวม</b>	<b>36,206</b>	<b>54,786</b>	<b>4,408,922.2</b>	<b>4,001,949.4</b>	<b>172,953.4</b>	<b>11,511.6</b>	<b>75,397.9</b>	<b>147,110.0</b>	<b>Total</b>
45	การขายส่งและการขายปลีก การซ่อมยานยนต์และจักรยายนต์	3,131	6,003	545,257.0	473,869.9	41,704.9	726.3	13,409.6	15,546.3	Wholesale and retail trade; repair of motor vehicles and motorcycles
46	การขายส่ง (ยกเว้นยานยนต์และจักรยายนต์)	1,455	4,586	425,714.2	371,068.9	33,996.2	215.8	6,321.0	14,112.3	Wholesale trade (except of motor vehicles and motorcycles)
47	การขายปลีก (ยกเว้นยานยนต์และจักรยายนต์)	16,700	16,542	1,350,246.0	1,237,456.6	39,224.1	7,778.7	14,677.1	51,109.5	Retail trade (except of motor vehicles and motorcycles)
55	ที่พักแรม	452	4,396	423,004.2	360,704.8	29,072.9	1,924.2	16,045.7	15,256.6	Accommodation
56	การบริการอาหารและเครื่องดื่ม	5,068	17,312	1,257,726.8	1,184,871.8	15,645.5	100.3	16,855.0	40,254.3	Food and beverage service activities
59	การผลิตภาพยนตร์ วิดีทัศน์ และรายการโทรทัศน์ การบันทึกเสียง ลงบนสื่อและการจัดพิมพ์จำหน่ายหรือเผยแพร่ดนตรี	10	25	1,828.1	1,492.1	104.9	-	156.0	75.1	Motion picture, video and television programme production, sound recording and music publishing activities
60	การจัดผังรายการและการแพร่ภาพกระจายเสียง	25	113	6,637.5	6,461.8	54.2	-	16.9	104.6	Programming and broadcasting activities
62	การจัดทำโปรแกรมคอมพิวเตอร์ การให้คำปรึกษาเกี่ยวกับ คอมพิวเตอร์และกิจกรรมที่เกี่ยวข้อง	9	14	1,484.1	1,435.1	-	-	1.2	47.8	Computer programming, consultancy and related activities
63	การบริการสารสนเทศ	5	16	1,594.2	1,560.0	-	-	-	34.2	Information service activities
68	กิจกรรมอสังหาริมทรัพย์	2,862	1,969	129,066.2	120,469.1	2,473.4	7.3	3,211.3	2,905.1	Real estate activities
69	กิจกรรมทางกฎหมายและการบัญชี	171	243	27,680.7	23,509.6	3,131.7	-	26.8	1,012.6	Legal and accounting activities
70	กิจกรรมของสำนักงานใหญ่และการบริการให้คำปรึกษาด้านการ บริหารจัดการ	1	-	-	-	-	-	-	-	Activities of head offices; management consultancy activities
71	กิจกรรมด้านสถาปัตยกรรมและวิศวกรรม รวมถึงการทดสอบและ การวิเคราะห์ทางเทคนิค	35	73	6,897.3	5,733.2	656.4	-	289.7	218.0	Architectural and engineering activities; technical testing and analysis
73	การโฆษณาและการวิจัยตลาด	123	193	17,530.2	15,837.4	922.8	-	90.1	679.9	Advertising and market research
74	กิจกรรมทางวิชาชีพ วิทยาศาสตร์ และเทคนิคอื่นๆ	193	134	10,720.0	9,187.7	185.9	210.6	769.3	366.8	Other professional, scientific and technical activities
77	กิจกรรมการให้เช่า	291	275	18,915.5	17,624.8	309.3	-	578.0	403.4	Rental and leasing activities
78	กิจกรรมการจ้างงาน	11	88	10,093.1	7,933.0	1,135.5	500.0	150.0	374.6	Employment activities
79	กิจกรรมของตัวแทนธุรกิจท่องเที่ยว การจัดงานเที่ยว การบริการ สำรองและกิจกรรมที่เกี่ยวข้อง	157	426	42,961.9	37,819.9	1,651.4	46.5	1,867.0	1,577.1	Travel agency, tour operator, reservation service and related activities

ตาราง 4 ค่าตอบแทนแรงงานของสถานประกอบการธุรกิจในปี 2554 จำแนกตามหมวดย่อยธุรกิจ (ต่อ)

TABLE 4 REMUNERATION OF BUSSINESS ESTABLISHMENTS IN 2011 BY DIVISION OF BUSINESS INDUSTRY (cont'd)

(พันบาท In Thousand Baht)

รหัส Code	หมวดย่อยธุรกิจ	จำนวน สถาน- ประกอบการ Number of establishments	จำนวนลูกจ้าง Number of employees	รวม Total	ค่าจ้าง เงินเดือน Wages, salaries	โบนัส ฯลฯ Overtime bonus etc.	สวัสดิการและผลประโยชน์ตอบแทน Fringe benefits		เงินที่สถานประกอบการ จ่ายสมทบเข้ากองทุน เพื่อการประกันสังคม ฯลฯ Employer's contribution to social security	Division of business industry
							ค่ารักษาพยาบาล Medical care	อื่น ๆ Others		
80	การบริการรักษาความปลอดภัยและการสืบสวน	10	250	17,685.6	16,788.1	300.0	-	8.5	589.1	Security and investigation activities
81	กิจกรรมการบริการสำหรับอาคารและภูมิทัศน์	9	98	6,722.0	6,078.5	363.4	-	13.0	267.2	Services to buildings and landscape activities
82	การบริการด้านการบริหารและสนับสนุนการดำเนินงานของสำนักงาน และกิจกรรมอื่นๆ ที่สนับสนุนทางธุรกิจ	534	356	25,050.4	23,153.6	1,077.2	-	77.3	742.3	Office administrative, office support and other business support activities
90	กิจกรรมการสร้างสรรค์ศิลปะและความบันเทิง	113	267	8,094.8	8,021.0	12.6	-	61.2	-	Creative, arts and entertainment activities
92	กิจกรรมการพนันและการเสี่ยงโชค	34	-	-	-	-	-	-	-	Gambling and betting activities
93	กิจกรรมด้านกีฬา ความบันเทิง และการนันทนาการ	231	329	19,161.9	17,732.7	176.8	1.9	728.5	522.0	Sports activities and amusement and recreation activities
95	การซ่อมคอมพิวเตอร์และของใช้ส่วนบุคคลและของใช้ในครัวเรือน	1,002	309	19,502.1	18,382.0	457.6	-	23.6	638.9	Repair of computers and personal and household goods
96	กิจกรรมบริการส่วนบุคคลอื่นๆ	3,574	770	35,348.1	34,757.8	296.7	-	21.1	272.4	Other personal service activities

ที่มา : สำมะโนธุรกิจและอุตสาหกรรม พ.ศ. 2555 (ธุรกิจทางการค้าและธุรกิจทางการบริการ) จังหวัด เชียงราย สำนักงานสถิติแห่งชาติ กระทรวงเทคโนโลยีสารสนเทศและการสื่อสาร

Source : The 2012 Business and Industrial Census (Trade and Services Industry) Chiang Rai Province, National Statistical Office, Ministry of Information and Communication Technology.

ตาราง 5 ค่าใช้จ่ายทั้งสิ้น มูลค่าสินค้าและวัสดุประกอบและส่วนเปลี่ยนแปลงสินค้าของสถานประกอบการธุรกิจปี 2554 จำแนกตามหมวดย่อยธุรกิจ

TABLE 5 TOTAL EXPENSES, VALUE OF STOCKS AND CHANGE IN VALUE OF STOCKS OF BUSINESS ESTABLISHMENTS IN 2011 BY DIVISION OF BUSINESS INDUSTRY

(พันบาท In Thousand Baht)

รหัส Code	หมวดย่อยธุรกิจ	จำนวน สถาน- ประกอบการ Number of establishments	รวม Total	ค่าซื้อสินค้า เพื่อการจำหน่าย และ/หรือให้บริการ Value of goods purchased for sale or rendering services	ค่าไฟฟ้า Electricity	ค่าน้ำประปา Water supply	ค่าน้ำมันเชื้อเพลิง Fuels	ค่าใช้จ่าย เกี่ยวกับการ ให้บริการ อินเทอร์เน็ต Cost of internet services	ค่าใช้จ่าย เกี่ยวกับการ บำรุงรักษา อุปกรณ์ คอมพิวเตอร์ Repair and maintenance of computer accessories	ค่าซ่อมแซม สิ่งก่อสร้าง ยานพาหนะ เครื่องจักร และเครื่องมือ ฯลฯ Repair on construction, vehicles, machinery and equipment etc.	ค่าเช่า ยานพาหนะ เครื่องจักร และเครื่องมือ ฯลฯ Rent on vehicles, machinery and equipment etc.	ค่าเช่าอาคาร Rent on building	ค่าใช้จ่ายอื่น ๆ Other expenses	มูลค่าสินค้าและวัสดุประกอบคงเหลือ Value of stocks		ส่วน เปลี่ยนแปลง ของสินค้าและ วัสดุประกอบ คงเหลือ Change in value of stocks	Division of business industry
														1 ม.ค. 54 Jan 1, 2011	31 ธ.ค. 54 Dec 31, 2011		
	<b>รวม</b>	<b>36,206</b>	<b>78,805,890.7</b>	<b>73,124,414.2</b>	<b>1,029,274.3</b>	<b>135,304.8</b>	<b>926,924.6</b>	<b>81,223.8</b>	<b>33,686.4</b>	<b>307,093.9</b>	<b>47,009.2</b>	<b>984,291.3</b>	<b>2,136,668.2</b>	<b>9,024,782.3</b>	<b>8,324,611.2</b>	<b>-700,171.1</b>	<b>Total</b>
45	การขายส่งและการขายปลีก การซ่อมยานยนต์และจักรยานยนต์	3,131	12,243,018.5	11,556,666.9	64,723.3	9,229.9	86,559.2	4,658.7	3,209.0	48,048.8	4,472.9	41,115.7	424,334.1	1,486,300.3	1,456,220.3	-30,080.0	Wholesale and retail trade; repair of motor vehicles and motorcycles
46	การขายส่ง (ยกเว้นยานยนต์และจักรยานยนต์)	1,455	13,664,783.1	12,761,137.5	93,190.4	6,141.3	311,480.7	4,218.1	5,847.9	50,835.2	11,729.2	39,621.4	380,581.5	1,670,225.8	1,383,964.6	-286,261.3	Wholesale trade (except of motor vehicles and motorcycles)
47	การขายปลีก (ยกเว้นยานยนต์และจักรยานยนต์)	16,700	31,929,154.5	30,001,890.3	343,384.6	38,991.9	324,258.0	21,070.7	6,030.6	99,570.5	14,103.2	456,369.2	623,485.4	5,480,939.7	5,171,202.6	-309,737.1	Retail trade (except of motor vehicles and motorcycles)
55	ที่พักแรม	452	1,218,903.5	676,980.6	130,953.8	17,633.8	23,340.8	8,628.7	7,302.0	44,085.9	6,071.6	26,540.5	277,365.8	38,765.2	33,335.3	-5,430.0	Accommodation
56	การบริการอาหารและเครื่องดื่ม	5,068	3,633,168.9	2,756,703.0	226,520.0	24,174.0	85,631.6	8,385.7	1,727.2	22,669.9	5,089.3	288,993.5	213,274.7	228,166.1	178,558.9	-49,607.2	Food and beverage service activities
59	การผลิตภาพยนตร์ วีดิทัศน์ และรายการโทรทัศน์ การบันทึกเสียง ลงนเสียงและการจัดพิมพ์จำหน่ายหรือเผยแพร่ดนตรี	10	47,063.1	23,839.8	750.3	26.4	671.5	32.6	68.6	312.1	267.3	1,966.3	19,127.9	272.5	204.5	-68.0	Motion picture, video and television programme production, sound recording and music publishing activities
60	การจัดพิมพ์รายการและการแพร่ภาพกระจายเสียง	25	4,481.3	544.3	1,940.5	94.0	632.6	141.1	147.9	170.8	-	142.2	668.0	209.2	200.6	-8.6	Programming and broadcasting activities
62	การจัดทำโปรแกรมคอมพิวเตอร์ การให้บริการเกี่ยวกับคอมพิวเตอร์และกิจกรรมที่เกี่ยวข้อง	9	4,177.1	3,045.6	244.3	5.9	135.6	66.7	35.7	4.0	-	492.0	147.4	124.0	104.0	-20.0	Computer programming, consultancy and related activities
63	การบริการสารสนเทศ	5	2,041.7	796.0	94.8	26.4	396.0	53.2	14.5	24.0	-	120.0	516.8	308.0	7.0	-301.0	Information service activities
68	กิจกรรมอสังหาริมทรัพย์	2,862	14,686,486.3	14,431,291.7	94,210.0	19,679.5	17,196.9	21,459.8	1,748.2	23,808.0	-	6,692.1	70,399.9	0.1	0.1	-	Real estate activities
69	กิจกรรมทางกฎหมายและการบัญชี	171	33,916.8	11,206.0	1,668.5	403.6	6,074.9	864.0	271.7	586.8	30.0	3,728.0	9,083.3	-	-	-	Legal and accounting activities
70	กิจกรรมของสำนักงานใหญ่และการบริการให้คำปรึกษาด้านการบริหารจัดการ	1	D	-	D	D	D	-	-	-	-	-	D	-	-	-	Activities of head offices; management consultancy activities
71	กิจกรรมด้านสถาปัตยกรรมและวิศวกรรม รวมถึงการทดสอบและการวิเคราะห์ทางเทคนิค	35	17,934.0	6,765.9	701.5	105.7	1,804.4	225.3	157.4	643.1	140.0	1,071.3	6,319.4	-	-	-	Architectural and engineering activities; technical testing and analysis
73	การโฆษณาและการวิจัยตลาด	123	63,877.4	43,634.9	2,036.8	362.2	3,280.8	544.1	306.6	1,391.6	580.2	4,213.6	7,526.5	19,927.8	18,593.0	-1,334.8	Advertising and market research
74	กิจกรรมทางวิชาชีพ วิทยาศาสตร์ และเทคนิคอื่นๆ	193	62,238.6	41,885.0	4,834.0	614.2	1,321.3	943.8	674.3	658.4	-	5,856.7	5,450.8	14,120.2	13,838.7	-281.5	Other professional, scientific and technical activities
77	กิจกรรมการให้เช่า	291	87,718.3	56,588.9	3,014.7	543.3	3,116.0	549.7	220.9	2,874.4	1,719.8	8,587.5	10,502.9	4.0	4.0	-	Rental and leasing activities
78	กิจกรรมการจ้างงาน	11	9,591.2	6,600.0	169.5	60.0	297.6	75.9	7.5	39.4	-	480.0	1,861.3	-	-	-	Employment activities
79	กิจกรรมของตัวแทนธุรกิจท่องเที่ยว การจัดหาเที่ยว การบริการสำรองและกิจกรรมที่เกี่ยวข้อง	157	190,463.2	148,018.4	3,243.5	408.7	6,757.2	1,180.4	990.7	1,194.0	1,533.5	9,999.9	17,137.1	-	-	-	Travel agency, tour operator, reservation service and related activities
80	การบริการรักษาความปลอดภัยและการสืบสวน	10	64,806.3	54,501.6	368.2	96.5	8,392.2	56.2	3.0	8.3	-	376.0	1,004.3	8,700.0	9,000.0	300.0	Security and investigation activities
81	กิจกรรมการบริการสำหรับอาคารและภูมิทัศน์	9	13,741.7	11,874.1	116.0	42.3	668.0	40.8	23.2	181.2	-	271.9	524.2	867.0	626.1	-241.0	Services to buildings and landscape activities
82	การบริการด้านการบริหารและสนับสนุนการดำเนินงานของสำนักงาน และกิจกรรมอื่นๆ ที่สนับสนุนทางธุรกิจ	534	119,803.1	79,436.5	7,087.6	888.0	5,691.5	1,916.1	1,190.2	1,100.9	680.7	12,825.0	8,986.6	25.0	18.0	-7.0	Office administrative, office support and other business support activities
90	กิจกรรมการสร้างละครศิลปะและความบันเทิง	113	12,394.7	4,875.6	384.7	62.1	2,620.8	77.9	204.0	251.9	-	858.0	3,059.8	-	-	-	Creative, arts and entertainment activities
92	กิจกรรมการพนันและการเสี่ยงโชค	34	31,639.0	29,871.0	452.7	132.4	279.5	50.3	27.2	31.8	-	500.9	293.1	219.7	187.7	-32.0	Gambling and betting activities
93	กิจกรรมด้านกีฬา ความบันเทิง และการนันทนาการ	231	116,205.4	59,303.7	12,351.7	1,847.9	3,515.0	2,553.5	2,263.5	1,265.5	-	11,988.4	21,116.2	3,762.4	3,542.3	-220.1	Sports activities and amusement and recreation activities
95	การซ่อมคอมพิวเตอร์และของใช้ส่วนบุคคลและของใช้ในครัวเรือน	1,002	253,098.4	193,022.1	7,838.8	1,841.7	13,990.9	2,463.6	631.8	2,130.0	16.9	18,102.3	13,060.3	40,625.1	32,628.2	-7,996.9	Repair of computers and personal and household goods
96	กิจกรรมบริการส่วนบุคคลอื่นๆ	3,574	295,171.5	163,934.8	28,992.0	11,892.7	18,801.9	966.8	582.6	5,207.4	574.6	43,378.8	20,839.9	31,220.3	22,375.6	-8,844.7	Other personal service activities

หมายเหตุ : D หมายถึง ตัวเลขที่ไม่เปิดเผย

Note : D means disclosure prohibited

ที่มา : สำมะโนธุรกิจและอุตสาหกรรม พ.ศ. 2555 (ธุรกิจทางการค้าและธุรกิจทางการบริการ) จังหวัด เชียงราย สำนักงานสถิติแห่งชาติ กระทรวงเทคโนโลยีสารสนเทศและการสื่อสาร

Source : The 2012 Business and Industrial Census (Trade and Services Industry) Chiang Rai Province, National Statistical Office, Ministry of Information and Communication Technology.



ตาราง 6 รายรับทั้งสิ้นของสถานประกอบการธุรกิจในปี 2554 จำแนกตามหมวดย่อยธุรกิจ

TABLE 6 TOTAL RECEIPTS OF BUSINESS ESTABLISHMENTS IN 2011 BY DIVISION OF BUSINESS INDUSTRY

(พันบาท In Thousand Baht)

รหัส Code	หมวดย่อยธุรกิจ	จำนวน สถาน ประกอบการ Number of establishments	จำนวน สถาน ประกอบการ ที่มีรายรับ ผ่านเว็บไซต์ Number of establishments having online sales	รวม Total	รายรับจากการขายสินค้าและบริการ Receipts from sales of goods and services		รายรับจาก การให้เช่าที่ดิน Receipts from rent on land	รายรับจากการ ให้เช่าอาคาร Receipts from rent on building	รายรับจากการ ให้เช่ายานพาหนะ เครื่องจักรและ เครื่องมือ ฯลฯ Receipts from rent on vehicles and machinery etc.	ดอกเบี้ยรับ/ เงินปันผลรับ Interest/ dividend	กำไรจากการ เปลี่ยนแปลง อัตรา แลกเปลี่ยน Gain from currency exchange	รายรับอื่นๆ Other receipts	Division of business industry
					รวม Total	รายรับ ผ่านเว็บไซต์ Online sales							
	<b>รวม</b>	<b>36,206</b>	<b>35</b>	<b>104,911,880.4</b>	<b>104,245,614.3</b>	<b>27,227.1</b>	<b>22,333.1</b>	<b>49,926.8</b>	<b>6,134.9</b>	<b>13,313.6</b>	<b>5,871.9</b>	<b>568,685.8</b>	<b>Total</b>
45	การขายส่งและการขายปลีก การซ่อมยานยนต์และจักรยานยนต์	3,131	-	14,562,918.0	14,539,331.2	-	1,104.0	388.5	-	6,019.2	-	16,075.1	Wholesale and retail trade; repair of motor vehicles and motorcycles
46	การขายส่ง (ยกเว้นยานยนต์และจักรยานยนต์)	1,455	-	16,825,941.7	16,525,480.2	-	14,578.9	16,990.0	224.4	1,373.0	5,705.4	261,589.8	Wholesale trade (except of motor vehicles and motorcycles)
47	การขายปลีก (ยกเว้นยานยนต์และจักรยานยนต์)	16,700	8	41,044,991.1	40,936,693.3	5,583.5	1,678.8	11,046.4	724.1	4,842.9	-	90,005.6	Retail trade (except of motor vehicles and motorcycles)
55	ที่พักแรม	452	18	2,163,343.4	2,032,845.0	20,935.6	147.1	13,400.8	1,619.2	384.6	166.5	114,780.2	Accommodation
56	การบริการอาหารและเครื่องดื่ม	5,068	-	6,072,699.1	6,017,250.7	-	-	1,333.3	-	97.0	-	54,018.1	Food and beverage service activities
59	การผลิตภาพยนตร์ วีดิทัศน์ และรายการโทรทัศน์ การบันทึกเสียง ลงบนสื่อและการจัดพิมพ์จำหน่ายหรือเผยแพร่ดนตรี	10	-	53,772.7	53,598.2	-	-	-	-	4.5	-	170.0	Motion picture, video and television programme production, sound recording and music publishing activities
60	การจัดผังรายการและการแพร่ภาพกระจายเสียง	25	-	16,793.5	16,793.5	-	-	-	-	-	-	-	Programming and broadcasting activities
62	การจัดทำโปรแกรมคอมพิวเตอร์ การให้คำปรึกษาเกี่ยวกับคอมพิวเตอร์และกิจการที่เกี่ยวข้อง	9	-	7,090.6	7,090.6	-	-	-	-	-	-	-	Computer programming, consultancy and related activities
63	การบริการสารสนเทศ	5	-	5,270.0	5,270.0	-	-	-	-	-	-	-	Information service activities
68	กิจกรรมอสังหาริมทรัพย์	2,862	-	21,668,001.0	21,652,691.6	-	4,824.3	4,902.6	-	2.8	-	5,579.7	Real estate activities
69	กิจกรรมทางกฎหมายและการบัญชี	171	-	124,509.7	124,327.7	-	-	-	-	182.0	-	-	Legal and accounting activities
70	กิจกรรมของสำนักงานใหญ่และการบริการให้คำปรึกษาด้านการบริหารจัดการ	1	-	D	D	-	-	-	-	-	-	-	Activities of head offices; management consultancy activities
71	กิจกรรมด้านสถาปัตยกรรมและวิศวกรรม รวมถึงการทดสอบและการวิเคราะห์ทางเทคนิค	35	-	37,498.2	35,458.2	-	-	-	-	-	-	2,040.0	Architectural and engineering activities; technical testing and analysis
73	การโฆษณาและการวิจัยตลาด	123	-	98,663.4	98,607.0	-	-	-	-	1.5	-	54.9	Advertising and market research
74	กิจกรรมทางวิชาชีพ วิทยาศาสตร์ และเทคนิคอื่นๆ	193	-	110,524.1	110,304.3	-	-	-	-	-	-	219.8	Other professional, scientific and technical activities
77	กิจกรรมการให้เช่า	291	-	155,309.3	155,292.2	-	-	-	-	-	-	17.1	Rental and leasing activities
78	กิจกรรมการจ้างงาน	11	-	24,669.9	24,272.2	-	-	-	-	397.7	-	-	Employment activities
79	กิจกรรมของตัวแทนธุรกิจท่องเที่ยว การจัดนำเที่ยว การบริการสำรองและกิจการที่เกี่ยวข้อง	157	4	389,560.6	388,986.6	558.0	-	324.0	250.0	-	-	-	Travel agency, tour operator, reservation service and related activities
80	การบริการรักษาความปลอดภัยและการสืบสวน	10	-	87,664.4	87,664.4	-	-	-	-	-	-	-	Security and investigation activities
82	การบริการด้านการบริหารและสนับสนุนดำเนินงานของสำนักงาน และกิจการอื่นๆ ที่สนับสนุนทางธุรกิจ	534	-	202,696.5	193,064.6	-	-	-	3,317.1	-	-	6,314.8	Office administrative, office support and other business support activities
90	กิจกรรมการสร้างสรรค์ศิลปะและความบันเทิง	113	5	35,314.0	35,314.0	150.0	-	-	-	-	-	-	Creative, arts and entertainment activities
92	กิจกรรมการพนันและการเสี่ยงโชค	34	-	38,224.1	38,210.5	-	-	-	-	-	-	13.6	Gambling and betting activities
93	กิจกรรมด้านการกีฬา ความบันเทิง และการนันทนาการ	231	-	198,092.3	195,917.9	-	-	780.0	-	-	-	1,394.4	Sports activities and amusement and recreation activities
95	การซ่อมคอมพิวเตอร์และของใช้ส่วนบุคคลและของใช้ในครัวเรือน	1,002	-	378,489.0	374,559.4	-	-	142.8	-	-	-	3,786.8	Repair of computers and personal and household goods
96	กิจกรรมบริการส่วนบุคคลอื่นๆ	3,574	-	580,913.5	567,669.0	-	-	618.5	-	-	-	12,626.0	Other personal service activities

หมายเหตุ : D หมายถึง ตัวเลขที่ไม่เปิดเผย

Note : D means disclosure prohibited

ที่มา : สำมะโนธุรกิจและอุตสาหกรรม พ.ศ. 2555 (ธุรกิจทางการค้าและธุรกิจทางการบริการ) จังหวัด เชียงราย สำนักงานสถิติแห่งชาติ กระทรวงเทคโนโลยีสารสนเทศและการสื่อสาร

Source : The 2012 Business and Industrial Census (Trade and Services Industry) Chiang Rai Province, National Statistical Office, Ministry of Information and Communication Technology.





ตาราง 9 มูลค่าสินทรัพย์ถาวรของสถานประกอบการธุรกิจที่เปลี่ยนแปลงระหว่าง มกราคม - ธันวาคม 2554 จำแนกตามหมวดย่อยธุรกิจ

TABLE 9 VALUE OF CHANGED FIXED ASSETS OF BUSSINESS ESTABLISHMENTS DURING JANUARY - DECEMBER, 2011 BY DIVISION OF BUSINESS INDUSTRY

(พันบาท In Thousand Baht)

รหัส Code	หมวดย่อยธุรกิจ	จำนวน สถาน- ประกอบการ Number of establishments	มูลค่าสินทรัพย์ ถาวรที่ซื้อหรือ ผลิตขึ้นเอง Value of new or cost producing of fixed assets	มูลค่าสินทรัพย์ ถาวรที่ขาย Value of disposal of fixed assets	ค่าโอน กรรมสิทธิ์ Ownership transfer fee	Division of business industry
	<b>รวม</b>	<b>36,206</b>	<b>1,890,697.9</b>	<b>1,180,862.7</b>	<b>12,612.1</b>	<b>Total</b>
45	การขายส่งและการขายปลีก การซ่อมยานยนต์และจักรยานยนต์	3,131	287,371.4	43,205.7	7,193.1	Wholesale and retail trade; repair of motor vehicles and motorcycles
46	การขายส่ง (ยกเว้นยานยนต์และจักรยานยนต์)	1,455	178,889.0	4,811.4	167.5	Wholesale trade (except of motor vehicles and motorcycles)
47	การขายปลีก (ยกเว้นยานยนต์และจักรยานยนต์)	16,700	1,281,806.5	1,102,582.5	5,055.4	Retail trade (except of motor vehicles and motorcycles)
55	ที่พักแรม	452	75,146.2	4,226.6	-	Accommodation
56	การบริการอาหารและเครื่องดื่ม	5,068	12,530.2	-	-	Food and beverage service activities
59	การผลิตภาพยนตร์ วิทยุทัศน์ และรายการโทรทัศน์ การบันทึกเสียงลงบนสื่อ และการจัดพิมพ์จำหน่ายหรือเผยแพร่ดนตรี	10	144.6	-	-	Motion picture, video and television programme production, sound recording and music publishing activities
60	การจัดผังรายการและการแพร่ภาพกระจายเสียง	25	-	10.2	-	Programming and broadcasting activities
62	การจัดทำโปรแกรมคอมพิวเตอร์ การให้คำปรึกษาเกี่ยวกับคอมพิวเตอร์ และกิจกรรมที่เกี่ยวข้อง	9	-	-	-	Computer programming, consultancy and related activities
63	การบริการสารสนเทศ	5	-	-	-	Information service activities
68	กิจกรรมอสังหาริมทรัพย์	2,862	3,155.1	14,122.0	118.8	Real estate activities
69	กิจกรรมทางกฎหมายและการบัญชี	171	304.9	346.3	-	Legal and accounting activities
70	กิจกรรมของสำนักงานใหญ่และการบริการให้คำปรึกษาด้านการบริหารจัดการ	1	-	-	-	Activities of head offices; management consultancy activities
71	กิจกรรมด้านสถาปัตยกรรมและวิศวกรรม รวมถึงการทดสอบและการวิเคราะห์ทางเทคนิค	35	2,060.9	-	-	Architectural and engineering activities; technical testing and analysis
73	การโฆษณาและการวิจัยตลาด	123	842.1	-	-	Advertising and market research

ตาราง 9 มูลค่าสินทรัพย์ถาวรของสถานประกอบการธุรกิจที่เปลี่ยนแปลงระหว่าง มกราคม - ธันวาคม 2554 จำแนกตามหมวดย่อยธุรกิจ (ต่อ)

TABLE 9 VALUE OF CHANGED FIXED ASSETS OF BUSSINESS ESTABLISHMENTS DURING JANUARY - DECEMBER, 2011 BY DIVISION OF BUSINESS INDUSTRY (cont'd)

(พันบาท In Thousand Baht)

รหัส Code	หมวดย่อยธุรกิจ	จำนวน สถาน- ประกอบการ Number of establishments	มูลค่าสินทรัพย์ ถาวรที่ซื้อหรือ ผลิตขึ้นเอง Value of new or cost producing of fixed assets	มูลค่าสินทรัพย์ ถาวรที่ขาย Value of disposal of fixed assets	ค่าโอน กรรมสิทธิ์ Ownership transfer fee	Division of business industry
74	กิจกรรมทางวิชาชีพ วิทยาศาสตร์ และเทคนิคอื่นๆ	193	33.6	-	72.0	Other professional, scientific and technical activities
77	กิจกรรมการให้เช่า	291	21,810.0	2,880.0	5.4	Rental and leasing activities
78	กิจกรรมการจ้างงาน	11	249.1	-	-	Employment activities
79	กิจกรรมของตัวแทนธุรกิจท่องเที่ยว การจัดงานเที่ยว การบริการสำรอง และกิจกรรมที่เกี่ยวข้อง	157	4,880.9	4,173.3	-	Travel agency, tour operator, reservation service and related activities
80	การบริการรักษาความปลอดภัยและการสืบสวน	10	-	-	-	Security and investigation activities
81	กิจกรรมการบริการสำหรับอาคารและภูมิทัศน์	9	1,000.0	-	-	Services to buildings and landscape activities
82	การบริการด้านการบริหารและสนับสนุนการดำเนินงานของสำนักงาน และกิจกรรมอื่นๆ ที่สนับสนุนทางธุรกิจ	534	1,192.2	275.2	-	Office administrative, office support and other business support activities
90	กิจกรรมการสร้างสรรค์ศิลปะและความบันเทิง	113	884.0	-	-	Creative, arts and entertainment activities
92	กิจกรรมการพนันและการเสี่ยงโชค	34	-	-	-	Gambling and betting activities
93	กิจกรรมด้านการกีฬา ความบันเทิง และการนันทนาการ	231	2,510.4	393.6	-	Sports activities and amusement and recreation activities
95	การซ่อมคอมพิวเตอร์และของใช้ส่วนบุคคลและของใช้ในครัวเรือน	1,002	9,383.4	3,835.9	-	Repair of computers and personal and household goods
96	กิจกรรมบริการส่วนบุคคลอื่นๆ	3,574	6,503.3	-	-	Other personal service activities

ที่มา : สำมะโนธุรกิจและอุตสาหกรรม พ.ศ. 2555 (ธุรกิจทางการค้าและธุรกิจทางการบริการ) จังหวัด เชียงราย สำนักงานสถิติแห่งชาติ กระทรวงเทคโนโลยีสารสนเทศและการสื่อสาร

Source : The 2012 Business and Industrial Census (Trade and Services Industry) Chiang Rai Province, National Statistical Office, Ministry of Information and Communication Technology.

# ภาคผนวก

# ภาคผนวก ก

## ระเบียบวิธี

สำมะโนธุรกิจและอุตสาหกรรม พ.ศ. 2555 ธุรกิจการค้าและธุรกิจทางการบริการ

จังหวัดเชียงราย

### 1. แผนการสุ่มตัวอย่าง

#### 1.1 สถานประกอบการที่มีจำนวนคนทำงาน 1 – 10 คน

แผนการสุ่มตัวอย่างที่ใช้เป็นแบบ Stratified Systematic Sampling โดยมีประเภมาตรฐานอุตสาหกรรม (ประเทศไทย) ปี 2552 (Thailand Standard Industrial Classification: TSIC 2009) ในระดับกิจกรรมเป็นสตราตัม และสถานประกอบการเป็นหน่วยตัวอย่าง

##### 1.1.1 การจัดสตราตัม

ประเภมาตรฐานอุตสาหกรรม (ประเทศไทย) ปี 2552 (Thailand Standard Industrial Classification: TSIC 2009) ในระดับกิจกรรมเป็นสตราตัม ซึ่งมีทั้งสิ้น 309 สตราตัม

##### 1.1.2 การเลือกตัวอย่าง

ได้ทำการเลือกสถานประกอบการตัวอย่างในแต่ละสตราตัม ด้วยวิธีการสุ่มแบบมีระบบ อย่างอิสระต่อกัน ได้จำนวนสถานประกอบการตัวอย่างทั้งสิ้น 2,566 แห่ง จากทั้งสิ้น 35,746 แห่ง

#### 1.2 สถานประกอบการที่มีจำนวนคนทำงานตั้งแต่ 11 คนขึ้นไป

กำหนดให้ทุกสถานประกอบการเป็นหน่วยตัวอย่าง โดยให้ทำการแฉงนับสถานประกอบการทุกแห่ง จำนวนทั้งสิ้น 601 แห่ง

สรุป จำนวนสถานประกอบการที่ต้องแฉงนับมีทั้งสิ้น 3,167 แห่ง

## 2. วิธีการประมาณผล

### 2.1 การประมาณผลระดับจังหวัด

การเสนอผลการสำรวจ ได้เสนอผลในระดับจังหวัด โดยจำแนกตามการประกอบกิจกรรมทางเศรษฐกิจตามการจัดประเภทมาตรฐานอุตสาหกรรมประเทศไทย ปี 2552 (Thailand Standard Industrial Classification: TSIC-2009) ในระดับหมวดย่อย และขนาดของสถานประกอบการ (วัดด้วยจำนวนคนทำงาน) ออกเป็น 6 ขนาด ดังนี้

ขนาดของสถานประกอบการ	1	2	3	4	5	6
จำนวนคนทำงาน	1 – 15	16 – 25	26 – 30	31 – 50	51 – 200	> 200

ในการประมาณค่า กำหนดให้

$q = 1, 2, 3, \dots, n_{jklmp}$  (สถานประกอบการตัวอย่าง)

$p = 1, 2, 3, \dots, 12$  (ขนาดของสถานประกอบการ)

$m = 1, 2, 3, \dots, 309$  (กิจกรรม)

$l = 1, 2, 3, \dots, 124$  (หมู่ย่อย)

$k = 1, 2, 3, \dots, 75$  (หมู่ใหญ่)

$j = 1, 2, 3, \dots, 27$  (หมวดย่อย)

### 2.2 การประมาณผลสำหรับสถานประกอบการที่มีจำนวนคนทำงาน 1 – 10 คน

- 1) สูตรการประมาณค่ายอดรวมของลักษณะที่ต้องการศึกษา  $X$  สำหรับสถานประกอบการที่มีจำนวนคนทำงาน 1 – 10 คน หมวดย่อย  $j$  คือ

$$\hat{X}'_j = \sum_{k=1}^{75} \sum_{l=1}^{124} \sum_{m=1}^{309} \hat{X}'_{jklm} \dots\dots\dots (1)$$

โดยที่

$\hat{X}'_{jklm}$  คือ ค่าประมาณยอดรวมของลักษณะที่ต้องการศึกษา  $X$  สำหรับสถานประกอบการที่มีคนทำงาน 1 – 10 คน กิจกรรม  $m$  หมู่ย่อย  $l$  หมู่ใหญ่  $k$  หมวดย่อย  $j$  ซึ่ง

$$\hat{X}'_{jklm} = w'_{jklm} \sum_{p=1}^2 \sum_{q=1}^{n_{jklmp}} X_{jklmpq}$$

$X_{jklmpq}$  คือ ค่าของลักษณะที่ต้องการศึกษา  $X$  ของสถานประกอบการตัวอย่าง  $q$  ขนาดของสถานประกอบการ  $p$  กิจกรรม  $m$  หมู่ย่อย  $l$  หมู่ใหญ่  $k$  หมวดย่อย  $j$



$w'_{jklm}$  คือ ค่าถ่วงน้ำหนักสำหรับสถานประกอบการที่มีคนทำงาน 1 – 10 คน กิจกรรม  $m$  หมู่ย่อย  $l$  หมู่ใหญ่  $k$  หมวดย่อย  $j$  ซึ่ง

$$w'_{jklm} = \frac{N'_{jklm}}{n'_{jklm}}$$

$N'_{jklm}$  คือ จำนวนสถานประกอบการทั้งสิ้น สำหรับสถานประกอบการที่มีคนทำงาน 1 – 10 คน กิจกรรม  $m$  หมู่ย่อย  $l$  หมู่ใหญ่  $k$  หมวดย่อย  $j$

$n'_{jklm}$  คือ จำนวนสถานประกอบการตัวอย่างที่เจงนับได้ทั้งสิ้น สำหรับสถานประกอบการที่มีคนทำงาน 1 – 10 คน กิจกรรม  $m$  หมู่ย่อย  $l$  หมู่ใหญ่  $k$  หมวดย่อย  $j$

### 2.3 การประมาณผลสำหรับสถานประกอบการที่มีจำนวนคนทำงาน 11 คนขึ้นไป

1) สูตรการประมาณค่ายอดรวมของลักษณะที่ต้องการศึกษา  $X$  สำหรับสถานประกอบการที่มีจำนวนคนทำงานตั้งแต่ 11 คนขึ้นไป ( $p = 3, 4, 5, \dots, 12$ ) หมวดย่อย  $j$  คือ

$$\hat{X}_{jp} = \sum_{k=1}^{75} \sum_{l=1}^{124} \sum_{m=1}^{309} \hat{X}_{jklmp} \dots\dots\dots (2)$$

โดยที่

$\hat{X}_{jklmp}$  คือ ค่าประมาณยอดรวมของลักษณะที่ต้องการศึกษา  $X$  สำหรับสถานประกอบการที่มีขนาดของสถานประกอบการ  $p$  กิจกรรม  $m$  หมู่ย่อย  $l$  หมู่ใหญ่  $k$  หมวดย่อย  $j$  ซึ่ง

$$\hat{X}_{jklmp} = \frac{N_{jklmp}}{N'_{jklmp}} \sum_{q=1}^{n_{jklmp}} X_{jklmpq}$$

$X_{jklmpq}$  คือ ค่าของลักษณะที่ต้องการศึกษา  $X$  ของสถานประกอบการตัวอย่าง  $q$  ขนาดของสถานประกอบการ  $p$  กิจกรรม  $m$  หมู่ย่อย  $l$  หมู่ใหญ่  $k$  หมวดย่อย  $j$

$N_{jklmp}$  คือ จำนวนสถานประกอบการทั้งสิ้น สำหรับสถานประกอบการที่มีขนาดของสถานประกอบการ  $p$  กิจกรรม  $m$  หมู่ย่อย  $l$  หมู่ใหญ่  $k$  หมวดย่อย  $j$

$N'_{jklmp}$  คือ จำนวนสถานประกอบการที่เจงนับได้ทั้งสิ้น สำหรับสถานประกอบการที่มีขนาดของสถานประกอบการ  $p$  กิจกรรม  $m$  หมู่ย่อย  $l$  หมู่ใหญ่  $k$  หมวดย่อย  $j$

## 2.4 การประมาณค่าสัมประสิทธิ์ความแปรผันของค่าประมาณยอดรวม

1) สูตรการประมาณค่าความแปรปรวนของค่าประมาณยอดรวมของลักษณะที่ต้องการศึกษา

$X$  สำหรับสถานประกอบการที่มีจำนวนคนทำงาน 1 – 10 คนขึ้นไป หมวดย่อย  $j$  คือ

$$\hat{V}(\hat{X}'_{jklm}) = N_{jklm}(N_{jklm} - n_{jklm}) \frac{s_{jklm}^2}{n_{jklm}}$$

โดยที่

$$s_{jklm}^2 = \frac{1}{n_{jklm} - 1} \left[ \sum_{q=1}^{n_{jklm}} x_{jklmq}^2 - \frac{\left( \sum_{q=1}^{n_{jklm}} x_{jklmq} \right)^2}{n_{jklm}} \right]$$

2) สูตรการประมาณค่าสัมประสิทธิ์ความแปรผันของค่าประมาณยอดรวมของลักษณะที่

ต้องการศึกษา  $X$  สำหรับสถานประกอบการที่มีจำนวนคนทำงาน 1 – 10 คน หมวดย่อย  $j$  คือ

$$C.V. j = \frac{\sqrt{\sum_{k=1}^{75} \sum_{l=1}^{124} \sum_{m=1}^{309} \hat{V}(\hat{X}'_{jklm})}}{\sum_{k=1}^{75} \sum_{l=1}^{124} \sum_{m=1}^{309} \hat{X}'_{jklm}}$$

## 3 วิธีการเก็บรวบรวมข้อมูล

การเก็บรวบรวมข้อมูลใช้วิธีส่งเจ้าหน้าที่ ซึ่งเป็นข้าราชการและลูกจ้างของสำนักงานสถิติแห่งชาติออกไปทำการสัมภาษณ์เจ้าของผู้ประกอบการหรือผู้ที่ได้รับมอบหมายให้ตอบข้อมูลของสถานประกอบการธุรกิจซึ่งตกเป็นตัวอย่าง ในระหว่าง เดือน พฤษภาคม-สิงหาคม 2555

## 4 ความคลาดเคลื่อนของข้อมูล

ข้อมูลที่น่าเสนอไว้ในรายงานฉบับนี้ อาจจะมีคลาดเคลื่อนอยู่บ้าง ความคลาดเคลื่อนดังกล่าวเป็นความคลาดเคลื่อนจากการเลือกตัวอย่าง (Sampling error) และความคลาดเคลื่อนที่เกิดจากสาเหตุอื่น (Non-Sampling error) เช่น ผู้ตอบไม่ให้ข้อมูลตามความเป็นจริง ข้อมูลในแบบสอบถามไม่ครบถ้วน การลงรหัสผิดพลาดหรือการบันทึกข้อมูลผิดพลาด เป็นต้น อย่างไรก็ตาม สำนักงานสถิติแห่งชาติได้พยายามควบคุมให้ข้อมูลมีความคลาดเคลื่อนน้อยที่สุด จึงขอให้ผู้ใช้ข้อมูลใช้ข้อมูลด้วยความระมัดระวังตามสมควร

## 5 การปิดตัวเลข

ผลรวมของแต่ละจำนวนอาจไม่เท่ากับยอดรวม ทั้งนี้เนื่องจากการปัดเศษ

ตาราง ค่า c.v. ของจำนวนคนทำงาน ลูกจ้าง ค่าตอบแทนแรงงาน รายได้จากการดำเนินงาน และค่าใช้จ่ายขั้นกลาง จำแนกตามหมวดย่อยธุรกิจ สำหรับขนาดของสถานประกอบการ 1-10 คน

TABLE c.v. OF NUMBER OF PERSONS ENGAGED, EMPLOYEES, REMUNERATION, INCOME AND INTERMEDIATE CONSUMPTION BY DIVISION OF BUSINESS INDUSTRY FOR ESTABLISHMENTS WITH 1-10 PERSONS ENGAGED

รหัส Code	หมวดย่อยธุรกิจ	คนทำงาน Number of persons engaged	ลูกจ้าง Employees	ค่าตอบแทนแรงงาน Remuneration	รายได้ จากการดำเนินงาน Income	ค่าใช้จ่าย ขั้นกลาง Intermediate consumption	Division of business industry
	<b>รวม</b>	<b>0.0350</b>	<b>0.0776</b>	<b>0.0870</b>	<b>0.1899</b>	<b>0.1932</b>	<b>Total</b>
45	การขายส่งและการขายปลีก การซ่อมยานยนต์และจักรยานยนต์	0.0671	0.1217	0.1455	0.1093	0.1231	Wholesale and retail trade; repair of motor vehicles and motorcycles
46	การขายส่ง (ยกเว้นยานยนต์และจักรยานยนต์)	0.0495	0.0989	0.1389	0.1462	0.1527	Wholesale trade (except of motor vehicles and motorcycles)
47	การขายปลีก (ยกเว้นยานยนต์และจักรยานยนต์)	0.0554	0.1303	0.1288	0.1545	0.1884	Retail trade (except of motor vehicles and motorcycles)
55	ที่พักแรม	0.0581	0.0896	0.1149	0.1212	0.1400	Accommodation
56	การบริการอาหารและเครื่องดื่ม	0.1019	0.1623	0.1957	0.1529	0.1745	Food and beverage service activities
59	การผลิตภาพยนตร์ วิทยุทัศน์ และรายการโทรทัศน์ การบันทึกเสียงลงบนสื่อ และการจัดพิมพ์จำหน่ายหรือเผยแพร่ดนตรี	*	-	-	0.0002	0.0397	Motion picture, video and television programme production, sound recording and music publishing activities
60	การจัดผังรายการและการแพร่ภาพกระจายเสียง	0.1095	0.1621	0.2116	0.1718	0.1071	Programming and broadcasting activities
62	การจัดทำโปรแกรมคอมพิวเตอร์ การให้คำปรึกษาเกี่ยวกับคอมพิวเตอร์ และกิจกรรมที่เกี่ยวข้อง	*	*	*	*	*	Computer programming, consultancy and related activities
63	การบริการสารสนเทศ	*	*	*	*	*	Information service activities
68	กิจกรรมอสังหาริมทรัพย์	0.1048	**	**	**	**	Real estate activities
69	กิจกรรมทางกฎหมายและการบัญชี	0.1037	0.2156	0.2642	0.1357	0.2027	Legal and accounting activities
70	กิจกรรมของสำนักงานใหญ่และการบริการให้คำปรึกษาด้านการบริหารจัดการ	*	-	-	*	*	Activities of head offices; management consultancy activities
71	กิจกรรมด้านสถาปัตยกรรมและวิศวกรรม รวมถึงการทดสอบและการวิเคราะห์ทางเทคนิค	0.0823	0.1401	0.1439	0.2109	**	Architectural and engineering activities; technical testing and analysis
73	การโฆษณาและการวิจัยตลาด	0.1187	0.2372	0.2771	0.1720	0.1887	Advertising and market research
74	กิจกรรมทางวิชาชีพ วิทยาศาสตร์ และเทคนิคอื่นๆ	0.0966	**	**	0.1931	0.2451	Other professional, scientific and technical activities
77	กิจกรรมการให้เช่า	0.0758	0.2097	0.2330	0.1253	0.1480	Rental and leasing activities
78	กิจกรรมการจ้างงาน	0.2064	0.2981	**	**	**	Employment activities
79	กิจกรรมของตัวแทนธุรกิจท่องเที่ยว การจัดงานเที่ยว การบริการสำรอง และกิจกรรมที่เกี่ยวข้อง	0.1395	0.2298	0.2430	**	**	Travel agency, tour operator, reservation service and related activities
80	การบริการรักษาความปลอดภัยและการสืบสวน	0.1581	-	-	0.2709	**	Security and investigation activities
81	กิจกรรมการบริการสำหรับอาคารและภูมิทัศน์	*	*	*	*	*	Services to buildings and landscape activities
82	การบริการด้านการบริหารและสนับสนุนการดำเนินงานของสำนักงาน และกิจกรรมอื่นๆ ที่สนับสนุนทางธุรกิจ	0.1138	**	**	0.1752	0.2132	Office administrative, office support and other business support activities
90	กิจกรรมการสร้างสรรค์ศิลปะและความบันเทิง	0.1630	0.2754	**	0.2068	0.2616	Creative, arts and entertainment activities
92	กิจกรรมการพนันและการเสี่ยงโชค	0.1142	-	-	0.2266	0.2284	Gambling and betting activities
93	กิจกรรมด้านการกีฬา ความบันเทิง และการนันทนาการ	0.0720	0.2044	0.2231	0.2105	0.2164	Sports activities and amusement and recreation activities
95	การซ่อมคอมพิวเตอร์และของใช้ส่วนบุคคลและของใช้ในครัวเรือน	0.0791	**	**	0.1876	0.2137	Repair of computers and personal and household goods
96	กิจกรรมบริการส่วนบุคคลอื่นๆ	0.0484	0.2671	**	0.1136	0.1851	Other personal service activities

หมายเหตุ : 1 \* หมายถึง ไม่สามารถประมาณค่าได้

2 \*\* หมายถึง ค่า c.v. มีค่าสูง

Note : 1 \* means This value cannot be estimated

2 \*\* means this value is not acceptable

ที่มา : สำมะโนธุรกิจและอุตสาหกรรม พ.ศ. 2555 (ธุรกิจทางการค้าและธุรกิจทางการบริการ) จังหวัดเชียงราย สำนักงานสถิติแห่งชาติ กระทรวงเทคโนโลยีสารสนเทศและการสื่อสาร

Source : The 2012 Business and Industrial Census (Trade and Services) Chiang Rai Province, National Statistical Office, Ministry of Information and Communication Technology.

# ภาคผนวก ข

## คำนิยาม

### แนวคิดและคำนิยาม

#### 1. สถานประกอบการธุรกิจทางการค้าและธุรกิจทางการบริการ

หมายถึง สถานประกอบการที่ดำเนินกิจการหลักเกี่ยวกับการขายส่ง ขายปลีกสินค้า ขายอาหาร ที่เตรียมไว้สำหรับบริโภคและการอำนวยความสะดวกในเรื่องที่พักอาศัย รวมทั้งการดำเนินกิจการเกี่ยวกับการให้เช่า และการจัดการด้านอสังหาริมทรัพย์ บริการด้านธุรกิจและธุรกิจอื่น ๆ

#### 2. การจัดจำแนกประเภทธุรกิจ

การจัดทำสำมะโนธุรกิจและอุตสาหกรรม พ.ศ. 2555 ได้จัดจำแนกสถานประกอบการ ที่ดำเนินกิจการเกี่ยวกับธุรกิจทางการค้าและธุรกิจทางการบริการ ตามการจัดประเภทมาตรฐานอุตสาหกรรมประเทศไทย ปี 2552 (Thailand Standard Industrial Classification: TSIC 2009) ซึ่งสถานประกอบการธุรกิจจัดอยู่ในประเภท G, I, J, L, M, N, R และ S

#### โครงสร้างรหัสประเภทธุรกิจ เป็นดังนี้

**หมวดใหญ่** ได้แก่ กลุ่มอุตสาหกรรมที่ใหญ่ที่สุดซึ่งจัดประเภทอุตสาหกรรมที่มีลักษณะที่คล้ายกันเข้าไว้ในกลุ่มเดียวกันใช้แทนด้วยตัวอักษรภาษาอังกฤษ คือ หมวดใหญ่ G, I, J, L, M, N, R และ S ดังนี้

- หมวดใหญ่ G : การขายส่ง และการขายปลีก การซ่อมยานยนต์และจักรยานยนต์ (เฉพาะรหัส 45101-47991 ไม่รวมหมู่ใหญ่ 478 แผงลอย และกิจกรรม 47999 เร่ขายสินค้า)
- หมวดใหญ่ I : ที่พักแรม และบริการด้านอาหาร (ไม่รวมกิจกรรม 56102 56103 56303 และ 56304)
- หมวดใหญ่ J : ข้อมูลข่าวสารและการสื่อสาร (เฉพาะหมวดย่อย 59 60 62 และ 63)
- หมวดใหญ่ L : กิจกรรมอสังหาริมทรัพย์ (เฉพาะรหัส 68101-68202)
- หมวดใหญ่ M : กิจกรรมทางวิชาชีพ วิทยาศาสตร์ และเทคนิค (เฉพาะรหัส 69100-74909)
- หมวดใหญ่ N : กิจกรรมการบริหาร และการบริการสนับสนุน (เฉพาะรหัส 77101-82990)
- หมวดใหญ่ R : ศิลปะ ความบันเทิง และนันทนาการ (เฉพาะหมวดย่อย 90 92 และ 93)
- หมวดใหญ่ S : กิจกรรมบริการด้านอื่น ๆ (เฉพาะรหัส 95110-96309)

**หมวดย่อย** ได้แก่ กลุ่มอุตสาหกรรมซึ่งแบ่งเป็นกลุ่มย่อยจากหมวดใหญ่ ใช้แทนด้วยเลขรหัส 2 ตัวแรก คือ ตั้งแต่รหัส 45-47 55-56 59-60 62-63 68 69-74 77-82 90 92-93 95-96 รวม 27 หมวดย่อย

**หมู่ใหญ่** ได้แก่ กลุ่มอุตสาหกรรมซึ่งแบ่งเป็นกลุ่มย่อยจากหมวดย่อย ใช้แทนด้วยเลขรหัส 3 ตัวแรก คือ ตั้งแต่รหัส 451-454 461-469 471-479 551-559 561-563 591-592 601-602 620-639 681-682 691-692 701-702 711-749 771-799 801-803 811-829 900 920-932 951-952 961-963 รวม 75 หมู่ใหญ่

**หมู่ย่อย** ได้แก่ กลุ่มอุตสาหกรรมซึ่งแบ่งเป็นกลุ่มย่อยจากหมู่ใหญ่ ใช้แทนด้วยเลขรหัส 4 ตัวแรก คือตั้งแต่รหัส 4510-4540 4610-4690 4711-4799 5510-5590 5610-5630 5911-5920 6010-6020 6201-6399 6810-6820 6910-6920 7010-7020 7110-7490 7710-7990 8010-8030 8110-8299 9000 9200-9329 รวม 124 หมู่ย่อย

**กิจกรรม** ได้แก่ กลุ่มอุตสาหกรรมที่ย่อยที่สุดที่มีลักษณะคล้ายกัน ใช้แทนด้วยเลขรหัส 5 ตัว คือตั้งแต่รหัส 45101-45405 46101-46900 47111-47749 47911-47991 55101 55102 55103 55109 55200 55901 55909 56101 56210-56302 59111-59203 60101-60203 62011-63990 68101-68202 69100-74909 77101-82990 90001-90002 92001-93299 95110-96309 รวม 309 กิจกรรม

**2.1 หมวดย่อย 45 การขายส่งและการขายปลีก การซ่อมแซมยานยนต์และรถจักรยานยนต์**  
ในหมวดย่อยนี้ ได้แก่

การดำเนินกิจกรรมทั้งหมด (ยกเว้นการผลิตและการให้เช่า) ที่เกี่ยวข้องกับยานยนต์และจักรยานยนต์ รวมถึงรถบรรทุก เช่น การขายส่ง และขายปลีกยานยนต์ รถจักรยานยนต์ทั้งใหม่และที่ใช้แล้ว รวมทั้งการบำรุงรักษาและการซ่อมแซม การขายอะไหล่ และชิ้นส่วนอุปกรณ์สำหรับยานยนต์และจักรยานยนต์ รวมทั้งการดำเนินกิจการที่เกี่ยวข้องกับตัวแทนขายส่งหรือขายปลีกยานยนต์ รวมถึงการล้างการขัดเงายานยนต์ อยู่ซ่อมรถยนต์ ฯลฯ

**2.2 หมวดย่อย 46 การขายส่ง** ในหมวดย่อยนี้ ได้แก่

การขายส่งที่ดำเนินงานด้วยตนเองหรือทำโดยได้รับค่าตอบแทนหรือตามสัญญาจ้าง (การขายเพื่อค่าคอมมิชชั่น/ค่านายหน้า) ซึ่งเกี่ยวกับการขายส่งภายในประเทศและระหว่างประเทศ (นำเข้า/ส่งออก)

การขายส่ง คือ การขายต่อ (การขายสินค้าที่ไม่มีการเปลี่ยนแปลงสภาพสินค้า) สินค้าใหม่และที่ใช้แล้วให้แก่ผู้ขายปลีก หรือการค้าแบบธุรกิจสู่ธุรกิจ เช่น ขายให้กับผู้ใช้ในงานอุตสาหกรรม พาณิชยกรรมสถาบัน หรือผู้ใช้งานในวิชาชีพ หรือขายต่อให้กับผู้ขายส่งรายอื่น ๆ หรือบุคคล/บริษัทที่ทำหน้าที่ตัวแทนหรือนายหน้า ซื้อขายสินค้า ประเภทของธุรกิจที่สำคัญ ได้แก่ พ่อค้าขายส่ง คือ ผู้ขายส่งที่ดำเนินกิจการซื้อและขายสินค้าของตนเอง เช่น พ่อค้าขายส่ง ผู้แทนจำหน่ายสินค้าอุตสาหกรรมผู้ส่งสินค้าออก ผู้นำเข้าสินค้า และการรวมกลุ่มสหกรณ์เพื่อซื้อสินค้า สาขาและสำนักงานขาย (ไม่ใช่ร้านค้าปลีก) ซึ่งมีหน่วยผลิตหรือเหมืองแร่ (ที่แยกตัวออกมาต่างหาก) เป็นผู้ควบคุมดูแลโดยมีวัตถุประสงค์เพื่อการจำหน่ายสินค้า และแทบจะไม่เคยส่งสินค้าเพื่อให้โรงงาน หรือแหล่งผลิตส่งสินค้าให้โดยตรง ทั้งนี้รวมถึงนายหน้าซื้อขายสินค้า การขายเพื่อนายหน้าและตัวแทนจำหน่าย และกลุ่มผู้ประกอบการ ผู้ซื้อและกลุ่มสหกรณ์ซึ่งดำเนินการเกี่ยวกับการจำหน่ายผลิตภัณฑ์เกษตรออกสู่ตลาด ผู้ขายส่งมักทำการรวบรวมสินค้าในปริมาณมากมาคัดแยกขนาดและคัดคุณภาพสินค้า นำสินค้ามาจัดแบ่งและทำการบรรจุหีบห่อใหม่เพื่อจำหน่ายต่อ เช่น ร้านขายยาที่ดำเนินกิจกรรมเก็บสินค้าแช่เย็น จัดส่ง และจัดวางสินค้า ทำการส่งเสริมการขายให้แก่ลูกค้าและออกแบบฉลาก

**2.3 หมวดย่อย 47 การขายปลีก** (ไม่รวม หมู่ใหญ่ 478 แผงลอยและกิจกรรม 47999 เร่ขายสินค้า)  
ในหมวดย่อยนี้ ได้แก่

การนำสินค้าใหม่และสินค้าใช้แล้วมาขายต่อให้แก่ประชาชนทั่วไป (สินค้าที่นำมาขายไม่มีการเปลี่ยนแปลงสภาพ) เพื่อการบริโภคหรือใช้ประโยชน์ส่วนบุคคลหรือครัวเรือน โดยขายสินค้าผ่านทางช่องทางการจำหน่ายต่าง ๆ เช่น ร้านค้า ห้างสรรพสินค้า การส่งสินค้าทางไปรษณีย์ สหกรณ์ผู้บริโภค ฯลฯ

## 2.4 หมวดย่อย 55 ที่พักแรม ในหมวดย่อยนี้ ได้แก่

การให้บริการที่พักระยะสั้นแก่นักเดินทางและนักท่องเที่ยว รวมถึงการบริการที่พักระยะยาว สำหรับนักเรียน/นักศึกษา พนักงาน และบุคคลอื่นที่คล้ายกัน ซึ่งบางแห่งอาจให้บริการเฉพาะที่พักขณะที่บางแห่งให้บริการทั้งที่พัก อาหาร และ/หรือสิ่งอำนวยความสะดวกเพื่อการนันทนาการ เช่น โรงแรม โมเต็ล หอพัก ห้องพักภายในบ้าน เกสต์เฮาส์ที่พักแรมเยาวชนที่พักชั่วคราว เป็นต้น

## 2.5 หมวดย่อย 56 การบริการอาหาร (ไม่รวมกิจกรรม 56102 56103 56303 และ 56304) ในหมวดย่อยนี้ ได้แก่

กิจกรรมการขายอาหารและเครื่องดื่มที่จัดเตรียมไว้พร้อมที่จะบริโภคได้ทันทีไม่ว่าจะเป็นร้านอาหารทั่วไป ร้านอาหารแบบบริการตนเอง หรือร้านอาหารแบบนำไปบริโภคนอกสถานที่ ไม่ว่าจะมีที่ตั้งถาวรหรือชั่วคราว มีที่นั่งหรือไม่มีที่นั่งก็ตาม สิ่งสำคัญของกิจกรรมในหมวดย่อยนี้คือ อาหารหรือเครื่องดื่มนั้นต้องทำการจัดเตรียมไว้เพื่อให้พร้อมที่จะบริโภคได้ทันที

โดยที่อาหารและเครื่องดื่มพร้อมบริโภคได้ทันที หมายถึง อาหารที่เมื่อลูกค้าได้รับไปแล้วสามารถบริโภคได้ทันที โดยไม่ต้องทำอะไรเพิ่มเพื่อให้อาหารนั้นบริโภคได้ และผู้ขายอาหารมีการดำเนินกิจกรรมอย่างใดอย่างหนึ่งต่อไปนี้ ณ สถานที่ขาย

1. มีการอุ่นหรือปรุงอาหาร/เครื่องดื่มด้วยความร้อนให้กับลูกค้าเพื่อนำไปบริโภคได้ทันทีโดยที่ลูกค้าที่ซื้อไปรับประทานไม่ต้องให้ร้อนหรืออุ่นอีก
2. มีการนำส่วนผสมอาหารตั้งแต่ 1 อย่างขึ้นไปมาผสมกันเพื่อให้เป็นอาหาร/เครื่องดื่ม
3. ผู้ขายได้จัดเตรียมอุปกรณ์การกินอาหาร/เครื่องดื่มใส่ให้ (เช่น ถาดบรรจุ จาน มีด ช้อน ส้อม แก้ว ถ้วย หลอด) เพื่อให้ผู้ซื้อสามารถบริโภคได้ทันที
4. มีสิ่งอำนวยความสะดวก (เช่น โต๊ะ เก้าอี้ ม้านั่ง ชูม เคาน์เตอร์ หรือสิ่งอำนวยความสะดวกอื่น ๆ) สำหรับให้ลูกค้าสามารถบริโภคอาหารได้ ณ สถานที่ขายหรือตั้งอยู่บริเวณใกล้เคียงกับสถานที่ขายอาหาร/เครื่องดื่ม

## 2.6 หมวดย่อย 59 การผลิตภาพยนตร์ วิดีทัศน์ และรายการโทรทัศน์ การบันทึกเสียงลงบนสื่อและการจัดพิมพ์ จำหน่ายหรือเผยแพร่ดนตรี ในหมวดย่อยนี้ ได้แก่

กิจกรรมการผลิตภาพยนตร์ทั้งที่ฉายและไม่ได้ฉายในโรงภาพยนตร์ ไม่ว่าจะบันทึกลงบนแผ่นฟิล์ม เทปวีดิทัศน์ หรือดิสก์ เพื่อที่จะนำไปฉายในโรงภาพยนตร์หรือเพื่อออกอากาศทางโทรทัศน์ กิจกรรมสนับสนุน เช่น การลำดับภาพยนตร์ การตัดต่อภาพยนตร์ การพากย์ภาพยนตร์ ฯลฯ การเผยแพร่/จำหน่ายภาพยนตร์ให้แก่อุตสาหกรรมอื่น ๆ การฉายภาพยนตร์ รวมถึงการซื้อและขายสิทธิ์การเผยแพร่/จำหน่ายภาพยนตร์ นอกจากนี้ยังรวมถึง กิจกรรมบันทึกเสียงลงสื่อ เช่น การผลิตสื่อบันทึกเสียง ต้นฉบับ การวางจำหน่ายการส่งเสริมและเผยแพร่ การจัดพิมพ์จำหน่ายหรือเผยแพร่ดนตรี รวมถึงกิจกรรมบริการบันทึกเสียงในห้องบันทึกเสียงหรือสถานที่อื่น ๆ

## 2.7 หมวดย่อย 60 การจัดผังรายการและการแพร่ภาพกระจายเสียง ในหมวดย่อยนี้ ได้แก่

กิจกรรมการสร้างสรรค์เนื้อหาและการได้มาของสิทธิ์ในการเผยแพร่และการแพร่ภาพกระจายเสียงทางวิทยุ โทรทัศน์ออกอากาศและการจัดผังรายการทางวิทยุและโทรทัศน์ ตามรายการบันเทิง รายการข่าว รายการสนทนา และที่คล้ายกัน การแพร่ภาพกระจายเสียงข้อมูลร่วมกันทั้งทางวิทยุหรือโทรทัศน์ผ่านทางเทคโนโลยีต่างๆ เช่น ทางอากาศ ทางดาวเทียม ทางเครือข่ายเคเบิล หรือทางอินเทอร์เน็ต รวมถึงการผลิตรายการ (ที่มีรูปแบบรายการที่ค่อนข้างจำกัด เช่น รายการข่าว รายการกีฬา รายการเพื่อการศึกษา หรือรายการสำหรับเด็ก) เพื่อให้บุคคลที่สามนำรายการดังกล่าวไปแพร่ภาพกระจายเสียงให้แก่ลูกค้า เฉพาะกลุ่ม ซึ่งเป็นผู้وبرับเป็นสมาชิกหรือเสียค่าธรรมเนียมเข้าชม

## 2.8 หมวดย่อย 62 การจัดทำโปรแกรมคอมพิวเตอร์ การให้คำปรึกษาเกี่ยวกับคอมพิวเตอร์ และกิจกรรมที่เกี่ยวข้อง ในหมวดย่อยนี้ ได้แก่

กิจกรรมการบริการความรู้ความชำนาญทางด้านเทคโนโลยีสารสนเทศ เช่น การเขียน การแก้ไข การทดสอบ การให้ความช่วยเหลือและแก้ไขปัญหาทางด้านซอฟต์แวร์ การวางแผนและการออกแบบระบบคอมพิวเตอร์ ซึ่งประกอบด้วยส่วนของฮาร์ดแวร์ ซอฟต์แวร์ และเทคโนโลยีการสื่อสาร รวมเข้าด้วยกัน การจัดการ และดำเนินการเกี่ยวกับระบบคอมพิวเตอร์ ณ สถานที่ของลูกค้า และ/หรือ สิ่งอำนวยความสะดวกในการประมวลผลข้อมูล และกิจกรรมด้านวิชาชีพและเทคนิคทางด้านคอมพิวเตอร์อื่นๆ

## 2.9 หมวดย่อย 63 การบริการสารสนเทศ ในหมวดย่อยนี้ ได้แก่

กิจกรรมเว็บทำ กิจกรรมการประมวลผลข้อมูล การจัดการและการให้เข้าพื้นที่บนเครื่องแม่ข่าย (web hosting) รวมถึงกิจกรรมอื่น ๆ ที่มีวัตถุประสงค์เพื่อการบริการข้อมูลเป็นหลัก

## 2.10 หมวดย่อย 68 กิจกรรมอสังหาริมทรัพย์ ในหมวดย่อยนี้ ได้แก่

การซื้อหรือ การขายอสังหาริมทรัพย์ การให้เช่าอสังหาริมทรัพย์ การบริการอสังหาริมทรัพย์ อื่น ๆ ที่เป็นของตนเองหรือเช่าจากผู้อื่น ที่ดำเนินการโดยหน่วยงานรัฐและเอกชน เช่น การประเมินราคาอสังหาริมทรัพย์ หรือทำหน้าที่เป็นผู้จัดการดูแลผลประโยชน์ของคู่สัญญา (escrow agent) ด้านอสังหาริมทรัพย์ อาจดำเนินการโดยมืออสังหาริมทรัพย์เป็นของตนเองหรือเช่าจากผู้อื่นก็ได้ และอาจดำเนินการโดยได้รับค่าตอบแทนหรือสัญญาจ้าง รวมถึงการพัฒนาโครงการก่อสร้างของตนเองเพื่อให้เช่าพื้นที่

## 2.11 หมวดย่อย 69 กิจกรรมทางกฎหมายและการบัญชี ในหมวดย่อยนี้ ได้แก่

การเป็นตัวแทนทางกฎหมายในการพิทักษ์สิทธิประโยชน์ของคนกลุ่มหนึ่งซึ่งขัดแย้งกับอีกกลุ่มหนึ่ง โดยไม่คำนึงว่าผ่านการพิจารณาของศาลหรือการทางกฎหมายอื่น ๆ หรือภายใต้การควบคุมของบุคคลซึ่งเป็นสมาชิกของนิติบัตินิติบุคคลหรือไม่ เช่น การให้คำปรึกษาและการเป็นตัวแทนในคดีแพ่ง คดีอาญาหรือข้อพิพาทด้านแรงงาน รวมถึงการเตรียมเอกสารทางกฎหมาย เช่น ใบสำคัญก่อตั้งบริษัท สัญญาก่อตั้ง ห้างหุ้นส่วน หรือเอกสารที่คล้ายกันที่เกี่ยวข้องกับการก่อตั้งบริษัท สิทธิบัตรและลิขสิทธิ์ การเตรียมสัญญา พินัยกรรม ทรานซาส ฯลฯ รวมถึงการบริการด้านการบัญชี เช่น การตรวจสอบบัญชี การเตรียมงบการเงิน และการทำบัญชี

## 2.12 หมวดย่อย 70 กิจกรรมของสำนักงานใหญ่และการบริการให้คำปรึกษาด้านการบริหารจัดการ ในหมวดย่อยนี้ ได้แก่

การให้คำปรึกษาและให้ความช่วยเหลือแก่ธุรกิจและองค์กรอื่น ๆ ทางด้านการบริหารจัดการ เช่น การวางแผนกลยุทธ์และองค์กร การวางแผนทางการเงินและการจัดทำงบประมาณเป้าหมาย และนโยบายทางการตลาด การกำหนดนโยบายภารกิจ แผนงานด้านทรัพยากรมนุษย์ การจัดทำตารางการผลิต และจัดทำแผนควบคุมรวมถึงการควบคุมดูแลและบริหารจัดการหน่วยอื่น ๆ ของบริษัท หรือวิสาหกิจเดียวกัน ได้แก่ กิจกรรมของสำนักงานใหญ่ สำนักงานบริหารส่วนกลาง สำนักงานบริหารจัดการประจำภูมิภาค/ท้องถิ่น สำนักงานบริหารจัดการบริษัทในเครือ/บริษัทย่อย/สำนักงานสาขา

## 2.13 หมวดย่อย 71 กิจกรรมด้านสถาปัตยกรรมและวิศวกรรม รวมถึงการทดสอบและการวิเคราะห์ทางเทคนิค ในหมวดย่อยนี้ ได้แก่

การบริการด้านสถาปัตยกรรม วิศวกรรม การจัดทำแบบแปลน การตรวจสอบอาคาร การสำรวจ และการทำแผนที่ รวมถึงการบริการทดสอบทางกายภาพ ทางเคมี และการทดสอบเพื่อการวิเคราะห์ด้านอื่น ๆ

## 2.14 หมวดย่อย 72 การวิจัยและพัฒนาเชิงวิทยาศาสตร์ ในหมวดย่อยนี้ ได้แก่

กิจกรรมการวิจัยและการพัฒนา ซึ่งแบ่งออกเป็น 3 ประเภท

1) การวิจัยพื้นฐาน เป็นการศึกษาค้นคว้าในเชิงทฤษฎีหรือเชิงทดลอง เพื่อหาความรู้ใหม่ ๆ เกี่ยวกับปรากฏการณ์และข้อเท็จจริงที่สามารถสังเกตได้ โดยไม่มีจุดมุ่งหมายที่จะนำผลการวิจัยไปใช้ในทางปฏิบัติ

2) การวิจัยประยุกต์ เป็นการศึกษาค้นคว้าเพื่อหาความรู้ใหม่ ๆ โดยมีวัตถุประสงค์หรือจุดมุ่งหมายเบื้องต้นที่จะนำผลการวิจัยไปใช้ประโยชน์ในทางปฏิบัติ

3) การทดลองเชิงพัฒนา เป็นการศึกษาอย่างมีระบบ โดยนำความรู้ที่มีอยู่แล้วจากการวิจัยและหรือประสบการณ์ในการปฏิบัติงาน เพื่อประดิษฐ์สิ่งใหม่ ผลิตภัณฑ์และเครื่องมือใหม่ ๆ เพื่อสร้างกระบวนการ ระบบ และบริการใหม่ ๆ ขึ้นเพื่อปรับปรุงสิ่งที่ประดิษฐ์หรือก่อตั้งขึ้นแล้วให้ดีขึ้น

## 2.15 หมวดย่อย 73 การโฆษณาและการวิจัยตลาด ในหมวดย่อยนี้ ได้แก่

การสร้างสรรคงานโฆษณาและการกำหนดรูปแบบงานโฆษณาในนิตยสาร หนังสือ วิทยุ โทรทัศน์ หรือสื่อโฆษณาอื่น ๆ รวมถึงการออกแบบโครงสร้างและสถานที่จัดแสดงโฆษณา

## 2.16 หมวดย่อย 74 กิจกรรมทางวิชาชีพ วิทยาศาสตร์ และเทคนิคอื่น ๆ ในหมวดย่อยนี้ ได้แก่

การให้บริการด้านวิชาชีพ วิทยาศาสตร์ และเทคนิค อื่น ๆ เช่นการตกแต่งภายในการออกแบบผลิตภัณฑ์ทางอุตสาหกรรม การออกแบบแฟชั่นที่เกี่ยวข้องกับสิ่งทอ เครื่องแต่งกาย รองเท้า เครื่องเพชรพลอยและรูปพรรณ เพอร์นิเจอร์ และสินค้าแฟชั่นอื่น ๆ การออกแบบบรรจุภัณฑ์ รวมถึงกิจกรรมการถ่ายภาพ การดำเนินงานเกี่ยวกับฟิล์ม การแปลเอกสารและการดำเนินการของล่าม การบริการให้คำปรึกษาด้านสิ่งแวดล้อม ฯลฯ

## 2.17 หมวดย่อย 77 กิจกรรมการให้เช่า ในหมวดย่อยนี้แบ่งเป็น 4 หมู่ใหญ่ ได้แก่

1) การให้เช่ายานยนต์ ได้แก่ การให้เช่ายานยนต์ชนิดนั่งส่วนบุคคล รถกระบะ รถตู้ รถขนาดเล็กที่คล้ายกันโดยไม่มีผู้ควบคุม และรวมทั้งการให้เช่ารถยนต์ชนิดรถบรรทุกและยานยนต์หนักอื่น ๆ เช่น รถบรรทุก รถพ่วง รถกึ่งพ่วง รถบัส เป็นต้น

2) การให้เช่าอุปกรณ์เพื่อการกีฬาและนันทนาการ และของใช้ส่วนบุคคลและของใช้ในครัวเรือน ได้แก่ การให้เช่าเรือทัศนอาจร เรือใบ เจ็ทสกี รถจักรยาน แก้อื้อและร่มชายหาด การให้เช่าวิดีโอเทป แผ่นเสียง ซีดี ดีวีดี ตลับเกม วิดีโอเกม การให้เช่าหนังสือทุกประเภท เช่น วารสาร นิตยสาร นิยาย เป็นต้น

3) การให้เช่าเครื่องจักรและอุปกรณ์อื่นๆ ที่ใช้เพื่อดำเนินการทางธุรกิจ รวมถึงเครื่องอุปกรณ์การขนส่งอื่น ๆ โดยไม่มีผู้ควบคุม ได้แก่ การให้เช่ารถจักรยานยนต์ รถคาราวาน รถที่ใช้สำหรับพักผ่อน เครื่องบิน บอลลูนอากาศร้อน รถแทรกเตอร์ที่ใช้ในการเกษตร คอมพิวเตอร์และอุปกรณ์ต่อพ่วง เครื่องพิมพ์ดีด เพอร์นิเจอร์สำนักงาน เป็นต้น

4) สัญญาเช่าดำเนินงานผลิตภัณฑ์ที่มีทรัพย์สินทางปัญญาหรือผลิตภัณฑ์ที่คล้ายกัน ได้แก่ สิทธิบัตร เครื่องหมายการค้าหรือเครื่องหมายการบริการ ตราสินค้า สัญญาแฟรนไชส์ เป็นต้น

## 2.18 หมวดย่อย 78 กิจกรรมการจ้างงาน ในหมวดย่อยนี้ ได้แก่

กิจกรรมการรวบรวมรายการตำแหน่งงานว่างและทำการพิจารณาหรือวางตัวผู้สมัครเพื่อจ้างงาน (โดยบุคคลที่ถูกพิจารณาหรือวางตัวนั้นไม่ได้เป็นลูกจ้างของบริษัทจัดหางาน) และเป็นการจัดหางานเพื่อเสริมกำลังแรงงานให้กับธุรกิจของลูกค้า โดยกำหนดช่วงเวลาของการจ้างงานไว้ล่วงหน้า รวมถึงกิจกรรมการจัดหาและบริหารจัดการทรัพยากรบุคคลให้กับผู้อื่นโดยได้รับค่าตอบแทนหรือตามสัญญาจ้าง กิจกรรมการสรรหาและบรรจุบุคลากรระดับผู้บริหาร และกิจกรรมการเป็นตัวแทนคัดเลือกนักแสดง



**2.19 หมวดย่อย 79 กิจกรรมของตัวแทนธุรกิจท่องเที่ยว การจัดทำเที่ยว การบริการสำรอง และกิจกรรมที่เกี่ยวข้อง** ในหมวดย่อยนี้ ได้แก่

กิจกรรมการขายบริการด้านการท่องเที่ยว การนำเที่ยว การเดินทาง และที่พักแรมให้กับลูกค้าที่เป็นประชาชนทั่วไปและลูกค้าในเชิงพาณิชย์ และกิจกรรมการจัดนำเที่ยวที่ขายผ่านตัวแทนธุรกิจท่องเที่ยวหรือผู้จัดนำเที่ยวเป็นผู้ขายเองโดยตรง เช่น ผู้จัดนำเที่ยว และบริการที่เกี่ยวข้องกับการท่องเที่ยวอื่น ๆ รวมถึงบริการสำรองต่าง ๆ กิจกรรมของมัคคุเทศก์และกิจกรรมการส่งเสริมการท่องเที่ยว

**2.20 หมวดย่อย 80 การบริการรักษาความปลอดภัยและการสืบสวน** ในหมวดย่อยนี้ ได้แก่

การบริการที่เกี่ยวข้องกับการรักษาความปลอดภัย เช่น บริการสืบสวนและนักสืบ บริการยามและสายตรวจ การเก็บและจัดส่งเงิน หรือของมีค่าอื่น ๆ โดยมีบุคลากรและเครื่องอุปกรณ์เพื่อรักษาทรัพย์สินในขณะขนส่ง การดำเนินการเกี่ยวกับระบบสัญญาณรักษาความปลอดภัยทางอิเล็กทรอนิกส์ที่เน้นเฉพาะที่มีการเฝ้าติดตามและสังเกตการณ์ทางไกลได้ เช่น สัญญาณกันขโมยและสัญญาณแจ้งอัคคีภัย ซึ่งโดยส่วนใหญ่มักดำเนินการรวมอยู่กับกิจกรรมการขาย ติดตั้งและซ่อม

**2.21 หมวดย่อย 81 กิจกรรมการบริการสำหรับอาคารและภูมิทัศน์** ในหมวดย่อยนี้ ได้แก่

การบริการสนับสนุนทั่วไป เช่น การทำความสะอาดภายในและภายนอกอาคารทุกประเภท การทำความสะอาดเครื่องจักรอุตสาหกรรม การทำความสะอาดรถไฟ รถโดยสาร เครื่องบิน ฯลฯ การทำความสะอาดรถหรือเรือบรรทุกน้ำมันหรือของเหลวอื่น ๆ กิจกรรมการฆ่าเชื้อและการกำจัดแมลง หนู และสิ่งรบกวนอื่น ๆ ในอาคาร การจัดหาบริการดูแลและบำรุงรักษาภูมิทัศน์ ตลอดจนการให้บริการดังกล่าวไปพร้อมกับการออกแบบภูมิทัศน์และ/หรือการก่อสร้าง

**2.22 หมวดย่อย 82 การบริการด้านการบริหารและสนับสนุนการดำเนินงานของสำนักงาน และกิจกรรมอื่น ๆ ที่สนับสนุนทางธุรกิจ** ในหมวดย่อยนี้ ได้แก่

การบริการด้านการบริหารสำนักงานประจำวัน เช่น การวางแผนทางการเงิน การเรียกเก็บเงินและทำบันทึกรายการ งานบุคลากร การจัดส่งสินค้า และระบบโลจิสติกส์ ที่ให้บริการกับผู้อื่นโดยได้รับค่าตอบแทนหรือตามสัญญาจ้าง รวมถึงการบริการกิจกรรมสนับสนุนการดำเนินธุรกิจประจำวันให้กับผู้อื่นโดยได้รับค่าตอบแทนหรือตามสัญญาจ้าง เช่น การถ่ายเอกสาร ทำพิมพ์เขียว โรเนียว อัดสำเนา การบริการทำสำเนาอื่น ๆ การเตรียมเอกสารและกิจกรรมเฉพาะด้านอื่น ๆ ที่สนับสนุนการดำเนินงานสำนักงาน กิจกรรมศูนย์บริการทางโทรศัพท์ (call center) สำหรับรองรับบริการโทรเข้าของลูกค้า การจัดประชุมและการแสดงสินค้า เป็นต้น

**2.23 หมวดย่อย 90 กิจกรรมการสร้างสรรคศิลปะความบันเทิง** ในหมวดย่อยนี้ ได้แก่

กิจกรรมการสร้างสรรคศิลปะ เช่น นักประพันธ์เพลง จิตรกร ช่างปั้น ช่างแกะสลัก ช่างทำพิมพ์ นักเขียน /นักหนังสือพิมพ์อิสระทุกสาขา การแสดงละครเวที คอนเสิร์ต เป็นต้น

**2.24 หมวดย่อย 92 กิจกรรมการพนันและการเสี่ยงโชค** ในหมวดย่อยนี้ ได้แก่

การดำเนินงานเกี่ยวกับสิ่งอำนวยความสะดวกสำหรับการเสี่ยงโชค เช่น การขายลอตเตอรี่/สลากกินแบ่งทุกประเภท เป็นต้น

## 2.25 หมวดย่อย 93 กิจกรรมด้านการกีฬา ความบันเทิง และการนันทนาการ ในหมวดย่อยนี้ ได้แก่

กิจกรรมด้านการนันทนาการ ความบันเทิง และการกีฬา เช่น สนามฟุตบอล สนามเทนนิส สระว่ายน้ำ ศูนย์ฟิตเนส ฯลฯ

## 2.26 หมวดย่อย 95 การซ่อมคอมพิวเตอร์และของใช้ส่วนบุคคลและของใช้ในครัวเรือน ในหมวดย่อยนี้ ได้แก่

การซ่อมและบำรุงรักษาคอมพิวเตอร์และอุปกรณ์ต่อพ่วง เช่น คอมพิวเตอร์ชนิดตั้งโต๊ะ คอมพิวเตอร์แล็ปท็อป คอมพิวเตอร์ลูกข่าย อุปกรณ์จัดเก็บข้อมูล และเครื่องพิมพ์ รวมถึงการซ่อมอุปกรณ์คมนาคม (เช่น เครื่องโทรสาร วิทยุสื่อสารแบบสองทาง) เครื่องใช้อิเล็กทรอนิกส์ในครัวเรือน (เช่น วิทยุและโทรทัศน์) เครื่องอุปกรณ์ที่ใช้ในบ้านและในสวน (เช่น เครื่องตัดหญ้าและเครื่องเป่าลม) รองเท้าและเครื่องหนัง เฟอร์นิเจอร์และของตกแต่งบ้าน เสื้อผ้าและอุปกรณ์ตกแต่งเสื้อผ้า อุปกรณ์กีฬา เครื่องดนตรี สิ่งของที่ใช้ในงานอดิเรก และของใช้ส่วนบุคคลและของใช้ในครัวเรือนอื่น ๆ

## 2.27 หมวดย่อย 96 กิจกรรมการบริการส่วนบุคคลอื่นๆ ในหมวดย่อยนี้ ได้แก่

กิจกรรมการบริการส่วนบุคคลอื่น ๆ เช่น การบริการซักรีด และซักแห้ง ผลิตภัณฑ์สิ่งทอและขนสัตว์ การแต่งผม และการเสริมสวยอื่น ๆ การทำศพ และกิจกรรมที่เกี่ยวข้อง เป็นต้น

### 3. รูปแบบการจัดตั้งตามกฎหมาย

1) ส่วนบุคคล หรือห้างหุ้นส่วนที่ไม่เป็นนิติบุคคล หมายถึง สถานประกอบการที่มีเจ้าของ เป็นบุคคลธรรมดา คนเดียวหรือหลายคนรวมกัน และให้หมายรวมถึงห้างหุ้นส่วนสามัญที่ไม่จดทะเบียนเป็นนิติบุคคลด้วย

2) ห้างหุ้นส่วนสามัญนิติบุคคล หรือห้างหุ้นส่วนจำกัด หมายถึง สถานประกอบการ ที่จัดตั้งขึ้นโดยคณะบุคคลตั้งแต่ 2 คนขึ้นไป ร่วมทุนกันเพื่อประกอบธุรกิจและรับผิดชอบร่วมกัน โดยการจดทะเบียนตามกฎหมาย

#### 3) บริษัทจำกัด บริษัทจำกัด (มหาชน)

- **บริษัทจำกัด** หมายถึง สถานประกอบการที่จัดตั้งโดยผู้ริเริ่มคณะหนึ่งและได้ จดทะเบียนถูกต้องตามกฎหมาย โดยต้องมีผู้ริเริ่มก่อตั้ง ตั้งแต่ 7 คนขึ้นไป

- **บริษัทจำกัด (มหาชน)** หมายถึง สถานประกอบการที่จัดตั้งขึ้นโดยการจดทะเบียนจัดตั้งบริษัท การควบบริษัท หรือการแปรสภาพบริษัท และมีวัตถุประสงค์ที่จะเสนอขายหุ้นต่อประชาชน โดยมีผู้ริเริ่มก่อตั้งตั้งแต่ 15 คนขึ้นไป

4) ส่วนราชการหรือรัฐวิสาหกิจ หมายถึง สถานประกอบการที่รัฐบาลเป็นเจ้าของหรือมีทุนอยู่ด้วย ไม่น้อยกว่าร้อยละ 50 ของทุนทั้งหมด

5) สหกรณ์ หมายถึง สถานประกอบการที่จัดตั้งขึ้นในรูปของสหกรณ์ และจดทะเบียนถูกต้องตามกฎหมายว่าด้วยสหกรณ์ โดยมีคณะผู้ก่อตั้งไม่น้อยกว่า 10 คน

6) รูปแบบอื่นๆ หมายถึง รูปแบบการจัดตั้งตามกฎหมายในลักษณะอื่นๆ นอกเหนือจาก ที่กล่าวแล้ว เช่น จัดตั้งในรูปสมาคมหรือสโมสร

### 4. รูปแบบการจัดตั้งทางเศรษฐกิจ

1) สำนักงานแห่งเดียว หมายถึง สถานประกอบการที่ไม่มีหน่วยงานย่อยหรือ สาขาอื่นใดและไม่เป็นหน่วยงานย่อยหรือสาขาของสถานประกอบการอื่น

2) **สำนักงานใหญ่** หมายถึง สถานประกอบการที่เป็นเจ้าของ และควบคุมกิจการของสถานประกอบการอื่นที่เป็นสำนักงานสาขา หรือหน่วยงานย่อย

3) **สำนักงานสาขา** หมายถึง สถานประกอบการที่เป็นสาขา หรือหน่วยงานย่อยของสถานประกอบการอื่นที่เป็นสำนักงานใหญ่

## 5. ทุนจดทะเบียน

ทุนจดทะเบียนหรือทุนรับอนุญาต หมายถึง ทุนดำเนินการซึ่งผู้เริ่มก่อการได้ระบุไว้เมื่อจดทะเบียนจัดตั้งเป็นนิติบุคคลหรือทุนที่ได้รับอนุญาตเมื่อขอจัดตั้งเป็นนิติบุคคล ทุนนี้ไม่ได้แสดงถึงเงินที่ได้รับจากผู้ถือหุ้นแต่เป็นการแสดงถึงความประสงค์ของผู้เริ่มก่อการว่าจะมีทุนดำเนินการเป็นจำนวนเงินเท่าใด

## 6. คนทำงาน

หมายถึง ผู้ที่ทำงานในสถานประกอบการหรือทำงานให้กับสถานประกอบการ รวมเจ้าของหรือหุ้นส่วนที่ทำงานให้กับสถานประกอบการ ผู้ช่วยธุรกิจของครัวเรือน คนทำงานของสถานประกอบการที่ไปปฏิบัติงานประจำนอกสถานที่ เช่น พนักงานขาย เจ้าหน้าที่ติดตั้งซ่อมแซม และบำรุง (คนทำงาน **ไม่รวม** ผู้บริหารหรือผู้ถือหุ้นที่ได้รับเบี้ยประชุมเป็นครั้งคราว คนทำงานของสถานประกอบการอื่นที่มาปฏิบัติงานประจำที่สถานประกอบการแห่งนี้ และคนทำงานที่มารับงานไปทำที่บ้าน)

### คนทำงานแบ่งออกเป็น

1) **คนทำงานโดยไม่ได้รับค่าจ้าง เงินเดือน** หมายถึง เจ้าของกิจการหรือหุ้นส่วนที่ทำงานให้สถานประกอบการ โดยไม่ได้รับค่าจ้างเงินเดือน และผู้ที่อาศัยอยู่ในครัวเรือนของเจ้าของกิจการหรือหุ้นส่วนหรือบุคคลอื่นที่ทำงานให้กับสถานประกอบการอย่างน้อยสัปดาห์ละ 20 ชั่วโมง โดยไม่ได้รับค่าจ้างเงินเดือนเป็นประจำ

2) **ลูกจ้าง** หมายถึง ผู้ที่ทำงานเกี่ยวกับการขายสินค้าหรือบริการและดำเนิน กิจกรรมอื่น ๆ ที่เกี่ยวข้องทั้งในและนอกสถานประกอบการ โดยได้รับค่าตอบแทนเป็นเงินเดือนหรือค่าจ้างประจำ เช่น พนักงานขาย เสมียน พนักงานบัญชี

- **ระดับบริหารจัดการ** เช่น ผู้จัดการฝ่าย ผู้ช่วยหัวหน้าฝ่ายและหัวหน้าแผนกต่าง ๆ

- **ระดับปฏิบัติการ** เช่น พนักงานขาย เสมียน พนักงานบัญชี พนักงานประชาสัมพันธ์

พนักงานทำความสะอาด พนักงานขนของ พนักงานขับรถ เป็นต้น

## 7. ค่าตอบแทนแรงงาน

1) **ค่าจ้าง เงินเดือน** หมายถึง เงินที่นายจ้างหรือสถานประกอบการจ่ายให้ลูกจ้าง ในระหว่างเดือน มกราคม - ธันวาคม 2554 ตามข้อตกลงการจ้างแรงงาน โดยอาจจ่ายตามเงื่อนไขของระยะเวลา หรือจ่ายตามปริมาณงาน

2) **ค่าล่วงเวลา โบนัส เงินรางวัลพิเศษ เงินเพิ่มค่าครองชีพ ค่านายหน้า** หมายถึง เงินนอกเหนือจากค่าจ้างเงินเดือนที่สถานประกอบการจ่ายให้แก่ลูกจ้างเป็นค่าตอบแทนในการทำงาน

3) **สวัสดิการและผลประโยชน์ตอบแทน** หมายถึง ผลประโยชน์ตอบแทนแรงงานที่นายจ้างหรือสถานประกอบการจ่ายหรือบริการให้แก่ลูกจ้าง ได้แก่ ค่าตอบแทนแรงงานที่จ่ายเป็นสิ่งของหรือบริการ และสวัสดิการที่นายจ้างจัดหาหรือบริการลูกจ้าง เช่น อาหาร เครื่องดื่ม บ้านพักคนงาน ค่าเช่าบ้าน ค่าซ่อมแซม ที่อยู่ อาศัย ค่ารักษาพยาบาล บริการดูแลบุตร พาหนะรับส่งมาทำงาน บันเทิงหรือสันทนาการต่าง ๆ การจ่ายอาจจะจ่ายเป็นตัวเงินหรือไม่ก็ได้

4) เงินที่สถานประกอบการจ่ายสมทบเข้ากองทุนเพื่อการประกันสังคม หมายถึง เงินที่สถานประกอบการจ่ายสมทบเข้ากองทุนเพื่อการประกันสังคมทั้งของรัฐและเอกชน เพื่อมิให้ลูกจ้างได้รับความเดือดร้อนเมื่อต้องขาดรายได้ไปบางส่วนหรือทั้งหมด อันเนื่องมาจากการเจ็บป่วย หรือประสบอันตรายทั้งในและนอกเวลาทำงาน การคลอดบุตร ทูพพลภาพ การว่างงาน ชราภาพ และเสียชีวิต เงินดังกล่าว ได้แก่ เงินสมทบกองทุนการประกันสังคม กองทุนเงินทดแทน กองทุนสำรองเลี้ยงชีพ การประกันสุขภาพ เป็นต้น

## 8. ค่าใช้จ่ายทั้งสิ้น

หมายถึง ค่าใช้จ่ายรวมทั้งสิ้นที่สถานประกอบการใช้จ่ายไปในการดำเนินงานในระหว่าง มกราคม - ธันวาคม 2554 ซึ่งประกอบด้วย

1) ค่าซื้อสินค้าเพื่อการจำหน่ายและหรือให้บริการ หมายถึง มูลค่าซื้อสินค้าหรือวัสดุประกอบรวมค่าภาษีต่าง ๆ และค่าใช้จ่ายต่าง ๆ ที่เกิดขึ้นในการจัดซื้อสินค้า

2) ค่าใช้จ่ายอื่น ๆ ในการดำเนินกิจการ หมายถึง ค่าใช้จ่ายนอกเหนือจากค่าซื้อสินค้าเพื่อการจำหน่ายและหรือให้บริการ และค่าตอบแทนแรงงาน ค่าใช้จ่ายอื่น ๆ ในการดำเนินกิจการ ได้แก่ ค่าเช่าที่ดิน อาคาร ยานพาหนะ เครื่องจักรและอุปกรณ์ ค่าซ่อมแซมสินทรัพย์ถาวร ค่าน้ำมันเชื้อเพลิง ค่าไฟฟ้า ค่าน้ำประปา ค่าภาษีอื่น ๆ และค่าใช้จ่ายอื่น ๆ เช่น ค่าไปรษณีย์โทรเลข ค่าโทรศัพท์ ค่าเครื่องเขียนแบบพิมพ์ ค่าทำบัญชี ค่าดอกเบี้ยจ่าย ขาดทุนจากการเปลี่ยนแปลงอัตราแลกเปลี่ยนฯ หนี้สูญ ค่าโฆษณา ค่าเบี้ยประกันภัย เป็นต้น

## 9. มูลค่าสินค้าและวัสดุประกอบคงเหลือ

หมายถึง มูลค่าสินค้าและวัสดุประกอบต่าง ๆ ของสถานประกอบการ ที่ยังคงเหลืออยู่โดยไม่คำนึงว่าจะเก็บอยู่ ณ ที่ใดก็ตาม

1) มูลค่าสินค้าและวัสดุประกอบคงเหลือต้นปี หมายถึง มูลค่าของสินค้าและวัสดุประกอบที่เหลือมาจากปีก่อน เมื่อ 1 มกราคม 2554

2) มูลค่าสินค้าและวัสดุประกอบคงเหลือปลายปี หมายถึง มูลค่าของสินค้าและวัสดุประกอบที่เหลืออยู่ เมื่อ 31 ธันวาคม 2554

## 10. ส่วนเปลี่ยนแปลงของสินค้าและวัสดุประกอบคงเหลือ

หมายถึง มูลค่าของผลต่างระหว่างสินค้า และวัสดุประกอบคงเหลือปลายปี และต้นปี 2554 (มูลค่าปลายปี - มูลค่าต้นปี)

## 11. รายรับทั้งสิ้นของสถานประกอบการ

หมายถึง จำนวนเงินทั้งสิ้นที่ได้จากการประกอบธุรกิจในรอบปี 2554 เช่น รายรับจากการขายสินค้า รายรับจากการประกอบธุรกิจโรงแรมและภัตตาคาร รายรับจากการให้บริการและค่านายหน้า โดยไม่คำนึงถึงเวลาหรือวิธีการชำระเงินจากผู้ซื้อ ทั้งนี้รวมถึงมูลค่าขายจากการให้เช่าซื้อและการขายผ่อนชำระ และการขายสินค้าที่นำไปฝากให้สถานประกอบการอื่นขายด้วย นอกจากนี้ยังหมายถึงรายรับจากการให้เช่าสินทรัพย์ถาวร เงินปันผลรับ ดอกเบี้ยรับ กำไรจากอัตราแลกเปลี่ยนฯ และอื่นๆ ทั้งนี้ไม่รวมค่าขายสินค้าที่สถานประกอบการอื่นนำมาฝากขาย และส่วนลดที่สถานประกอบการลดให้แก่ผู้ซื้อ หรือผู้ให้บริการ

## 12. มูลค่าตามบัญชีของสินทรัพย์ถาวร

หมายถึง มูลค่าสุทธิของสินทรัพย์ถาวรตามบัญชี เมื่อได้หักค่าเสื่อมราคา ค่าสึกหรอตามระยะเวลาการใช้งานจนถึงวันสิ้นงวดบัญชีปี 2554 หรือ 31 ธันวาคม 2554 สินทรัพย์ถาวร ได้แก่ ที่ดิน อาคาร เครื่องจักร และเครื่องมือ ยานพาหนะ เครื่องใช้สำนักงาน เป็นต้น มูลค่าสินทรัพย์ถาวรรวมถึงมูลค่าการต่อเติมดัดแปลง และปรับปรุงในระหว่างปี เพื่อยืดอายุการใช้งาน หรือเพิ่มประสิทธิภาพการทำงาน

## 13. มูลค่าเพิ่ม

คำนวณโดย :  $\text{มูลค่าเพิ่ม} = \text{รายได้จากการดำเนินงาน} - \text{ค่าใช้จ่ายชั้นกลาง}$

**รายได้จากการดำเนินงาน** = รายรับทั้งสิ้นของสถานประกอบการ  
**หัก** รายรับจากการให้เช่าที่ดิน  
ดอกเบียร์รับ / เงินปันผลรับ  
กำไรจากการเปลี่ยนแปลงอัตราแลกเปลี่ยนฯ

**ค่าใช้จ่ายชั้นกลาง** = ส่วนเปลี่ยนแปลงของสินค้าและวัสดุประกอบคงเหลือ  
= ค่าซื้อสินค้าเพื่อการจำหน่าย และ/หรือ ให้บริการ  
**บวก** ค่าใช้จ่ายอื่น ๆ ในการดำเนินกิจการ  
**หัก** ดอกเบียร์จ่าย  
หนี้สูญ  
ขาดทุนจากการเปลี่ยนแปลงอัตราแลกเปลี่ยนฯ

# **Project Staff CD - ROM**

***Division - in - Charge***

***Chiang Rai Provincial Statistical Office***

***Tel. 0 5317 7361***

***Production & Design***

***Statistical Information Integrating Group***

***Statistical Forecasting Bureau***

***Tel. 0 2141 7494***



STATISTICAL TABLES  
ARE IN THE EXCEL FORMAT

PART 1 OPERATION INFORMATION OF BUSINESS  
ESTABLISHMENTS BY SIZE OF ESTABLISHMENT



## STATISTICAL TABLES ARE IN THE EXCEL FORMAT

- PART 1** OPERATION INFORMATION OF BUSINESS ESTABLISHMENTS  
BY SIZE OF ESTABLISHMENT
- TABLE 1** PRINCIPAL STATISTICS OF BUSINESS ESTABLISHMENTS IN 2011  
BY SIZE OF ESTABLISHMENT
- TABLE 2** NUMBER OF PERSONS ENGAGED OF BUSINESS ESTABLISHMENTS  
IN 2011 BY WORK STATUS, SEX AND SIZE OF ESTABLISHMENT
- TABLE 3** NUMBER OF BUSINESS ESTABLISHMENT'S EMPLOYEES BY NUMBER OF  
DAYS WORKED PER WEEK, AVERAGE NUMBER OF HOURS WORKED PER  
DAY BY EMPLOYEES AND SIZE OF ESTABLISHMENT
- TABLE 4** REMUNERATION OF BUSINESS ESTABLISHMENTS IN 2011 BY SIZE OF  
ESTABLISHMENT
- TABLE 5** TOTAL EXPENSES, VALUE OF STOCKS AND CHANGE IN VALUE  
OF STOCKS OF BUSINESS ESTABLISHMENTS IN 2011 BY SIZE  
OF ESTABLISHMENT
- TABLE 6** TOTAL RECEIPTS OF BUSINESS ESTABLISHMENTS IN 2011 BY SIZE  
OF ESTABLISHMENT
- TABLE 7** BOOK VALUE OF ASSETS BUSINESS ESTABLISHMENTS ON JANUARY 1,  
2011 BY SIZE OF ESTABLISHMENT
- TABLE 8** BOOK VALUE OF ASSETS BUSINESS ESTABLISHMENTS ON DECEMBER  
31, 2011 BY SIZE OF ESTABLISHMENT
- TABLE 9** VALUE OF CHANGED FIXED ASSETS OF BUSINESS ESTABLISHMENTS  
DURING JANUARY - DECEMBER, 2011 BY SIZE OF ESTABLISHMENT

PART 2 OPERATION INFORMATION OF BUSINESS  
ESTABLISHMENTS BY DIVISION OF  
BUSINESS INDUSTRY

## STATISTICAL TABLES ARE IN THE EXCEL FORMAT

### PART 2 OPERATION INFORMATION OF BUSINESS ESTABLISHMENTS BY DIVISION OF BUSINESS INDUSTRY

**TABLE 1** PRINCIPAL STATISTICS OF BUSINESS ESTABLISHMENTS IN 2011 BY DIVISION OF BUSINESS INDUSTRY

**TABLE 2** NUMBER OF PERSONS ENGAGED OF BUSINESS ESTABLISHMENTS IN 2011 BY WORK STATUS, SEX AND DIVISION OF BUSINESS INDUSTRY

**TABLE 3** NUMBER OF BUSINESS ESTABLISHMENT'S EMPLOYEES BY NUMBER OF DAYS WORKED PER WEEK, AVERAGE NUMBER OF HOURS WORKED PER DAY BY EMPLOYEES AND DIVISION OF BUSINESS INDUSTRY

**TABLE 4** REMUNERATION OF BUSINESS ESTABLISHMENTS IN 2011 BY DIVISION OF BUSINESS INDUSTRY

**TABLE 5** TOTAL EXPENSES, VALUE OF STOCKS AND CHANGE IN VALUE OF STOCKS OF BUSINESS ESTABLISHMENTS IN 2011 BY DIVISION OF BUSINESS INDUSTRY

**TABLE 6** TOTAL RECEIPTS OF BUSINESS ESTABLISHMENTS IN 2011 BY DIVISION OF BUSINESS INDUSTRY

**TABLE 7** BOOK VALUE OF ASSETS BUSINESS ESTABLISHMENTS ON JANUARY 1,2011 BY DIVISION OF BUSINESS INDUSTRY

**TABLE 8** BOOK VALUE OF ASSETS BUSINESS ESTABLISHMENTS ON DECEMBER 31,2011 BY DIVISION OF BUSINESS INDUSTRY

**TABLE 9** VALUE OF CHANGED FIXED ASSETS OF BUSINESS ESTABLISHMENTS DURING JANUARY - DECEMBER, 2011 BY DIVISION OF BUSINESS INDUSTRY